



Evidenční číslo Objednatele

9132/00039

Evidenční číslo Zhotovitele

0272/2013

SMLOUVA O DÍLO

Veterinární a farmaceutická univerzita Brno

se sídlem Palackého tř. 1/3, 612 42 Brno
zastoupený: prof. MVDr. Vladimírem Večerkem, CSc., MBA, rektorem
a Mgr. Danielou Němcovou, kvestorkou

IČ: 62157124
DIČ: CZ62157124
Bankovní spojení: ČSOB, a.s.
číslo účtu: 154568547/0300

na straně jedné jako „Objednatel“

a

JB Stavební, s.r.o.

se sídlem: Vídeňská 264/120b, 619 00 Brno
IČ: 25581708
DIČ: CZ25581708
bankovní spojení: ČSOB, a.s.
číslo účtu: 161133533/0300
zastoupen: Bc. Jaromírem Balážem, jednatelem společnosti
zapsaný v obchodním rejstříku vedeném Krajským soudem v Brně, oddíl C, vložka 35611

na straně druhé jako „Zhotovitel“

uzavřeli dle zákona č. 513/1991 Sb., Obchodní zákoník, ve znění pozdějších předpisů,
smlouvu o dílo tohoto znění:

Článek I. Předmět smlouvy

1.1. DOHODNUTÝ PŘEDMĚT PLNĚNÍ ZHOTOVITELE (DÍLO)

1.1.1. Předmětem plnění Zhotovitele je komplexní zhotovení stavby „Pavilon Farmacie II“ (dále též jen „stavba“) podle:

➤ **Projektové dokumentace pro výběr Zhotovitele** s názvem „VFU – Pavilon Farmacie II“, zpracované projektantem PROJECT building s.r.o., Erbenova 375/8, 602 00 Brno, IČ 47917431, zak. č. 1112, v rozsahu výkazu výměr zpracované projektantem a oceněného Zhotovitelem (dále jen ROZPOČET). Projektová dokumentace je pro účely této smlouvy dále označena jako PROJEKT. PROJEKT byl předán Zhotoviteli před uzavřením této smlouvy.

➤ **pravomocného stavebního povolení**

- Pavilon Farmacie II: č.j. 10/2229/US/256/Ing. Mut. ze 17.3.2010, právní moc 3.4.2010 a jeho prodloužení č.j. 11/12459/US/1493/To ze dne 4.10.2011, právní moc 20.10.2011,
- Retenční nádrž: spis.zn. OVLHZ/MMB/0051643/2010, č.j. MMB/0080809/2010 z 23.3.2010 a jeho prodloužení spis. zn. OVLHZ/MMB/0429315/2011, č.j. MMB/0461997/2011 z 21.12.2011, právní moc 12.1.2012

(dále jen „stavební povolení“)

➤ **předmět plnění je specifikován PROJEKTEM a ROZPOČTEM a zahrnuje:**

1.1.1.1. Provedení stavby podle PROJEKTU a stavebního povolení.

1.1.1.2. Zpracování projektové dokumentace:

- Dopracování PROJEKTU do podrobností a detailů nezbytných pro provedení díla, tj. zpracování projektové dokumentace pro provádění stavby (DPS) v rozsahu nezbytně nutném pro realizaci stavby a její projednání, odsouhlasení a schválení projektantem a Objednatelem, předání Objednateli ve 3 vyhotoveních v tištěné podobě a v 1 vyhotovení v datové podobě.
- Dodavatelské projektové dokumentace a technologické projektové dokumentace v rozsahu nezbytně nutném pro realizaci díla, jejich projednání, odsouhlasení a schválení projektantem a Objednatelem předání Objednateli ve 3 vyhotoveních v tištěné podobě a v 1 vyhotovení v datové podobě.
- Dokumentace skutečného provedení díla a její předání Objednateli ve 3 tištěných vyhotoveních a v 1 datovém vyhotovení.

Dokumentace skutečného provedení bude obsahovat zakreslení skutečného stavu konstrukcí, instalací a přípojek na vnější inženýrské sítě podle stavu provedeného díla. Tato dokumentace musí mít takovou podrobnost a vypovídací schopnost, aby umožnila budoucímu uživateli zjistit jednoznačně povahu stavebních konstrukcí, polohu a trasy instalací a průběhy inženýrských sítí vč. domovních přípojek, v případě potřeby provádění případných rekonstrukcí a oprav.

1.1.1.3. Zpracování geodetického zaměření odpovědným geodetem v podobě vyhovující pro vklad do katastru nemovitostí (geometrický plán potvrzený KÚ) a jeho předání Objednateli ve 4 tištěných vyhotoveních a v 1 datovém vyhotovení, zajištění funkce odpovědného geodeta na stavbě.

1.1.1.4. Provádění komplexního záručního servisu po dobu záruční doby.

1.1.1.5. Provedení souvisejících činností, prací a dodávek specifikovaných v odst. 1.1.2. této smlouvy.

1.1.2. **Předmět díla dále tvoří provedení následujících souvisejících činností, prací a dodávek:**

- provedení průzkumných prací v rozsahu nezbytném pro realizaci díla;
- před zahájením prací na staveništi Zhotovitel zpracuje a předá Objednateli plán bezpečnosti a ochrany zdraví při práci na staveništi dle požadavků stanovených v § 15 odst. 2 zákona č. 309/2006 Sb., pokud je podle tohoto zákona pro danou stavbu vyžadován;
- provedení zdokumentování stavebně technického stavu konstrukcí dotčených sousedních nadzemních a podzemních objektů před zahájením výstavby a po dokončení výstavby k prokázání nepoškození těchto konstrukcí vlivem výstavby;

“Pavilon Farmacie II – zhotovitel stavby”

- Zhotovitel bude průběžně pořizovat fotodokumentaci postupu provádění stavby, kterou předá Objednateli na CD při předání díla;
 - provedení ověření a vytýčení polohy stávajících podzemních inženýrských sítí před zahájením prací, provedení dopravně-inženýrských opatření vč. dopravního značení;
 - provedení veškerých předepsaných zkoušek včetně vystavení dokladů o jejich provedení, doložení atestů, certifikátů, prohlášení o shodě apod. a jejich předání Objednateli ve 3 vyhotoveních;
Doklady o provedení předepsaných zkoušek, atesty, certifikáty, prohlášení o shodě bude Zhotovitel dokládat v průběhu realizace díla, nejpozději však k termínu předání a převzetí díla. Doklady bude archivovat technický dozor investora (TDI), který provede jejich kompletaci před předáním a převzetím díla a kolaudací.
 - provedení individuálního vyzkoušení všech prvků a zařízení tvořících předmět plnění včetně vyhotovení protokolu v českém jazyce ve 3 vyhotoveních;
Každý prvek díla bude individuálně vyzkoušen po zabudování. O provedení individuálního vyzkoušení každého prvku bude Zhotovitelem sepsán protokol o individuálním vyzkoušení. Tyto protokoly bude Zhotovitel předávat TDI průběžně, nejpozději však k termínu předání a převzetí díla.
 - provedení funkčních zkoušek po dokončení stavební části a všech technologických souborů v rámci komplexního vyzkoušení všech systémů a zařízení tvořících předmět plnění včetně stanovení podmínek, za kterých se budou provádět, vyhodnocení funkčních zkoušek včetně vyhotovení protokolu;
Po dokončení díla, minimálně však 15 kalendářních dnů před jeho předáním a převzetím, provede Zhotovitel funkční zkoušky, kterými provede komplexní vyzkoušení díla. Podmínky provedení funkčních zkoušek zpracuje Zhotovitel písemně před zahájením funkčních zkoušek a předá je TDI. TDI bude provádět kontrolu provedení funkčních zkoušek. Plán funkčních zkoušek a komplexního vyzkoušení předá zhotovitel objednateli ke schválení minimálně 30 dnů předem před započítím zkoušek.
 - vypracování Návodu na provoz a údržbu díla vč. manipulačních, provozních řádů pro bezvadné provozování díla, resp. jeho dílčích částí, návodů k obsluze a dokumentace údržby, vše v českém jazyce ve 3 vyhotoveních, z toho 1 v datové formě;
Nejpozději k termínu předání a převzetí díla zpracuje Zhotovitel Návod na provoz a údržbu díla, který bude zahrnovat manipulační a provozní řády, návody k obsluze a dokumentaci údržby díla. V návodu na provoz a údržbu díla budou uvedeny podmínky, při jejichž dodržení bude dílo uživatelem správně užíváno a jaké servisní úkony musí uživatel v průběhu provozování díla provádět, aby platila záruka za dílo poskytovaná Zhotovitelem.
 - vybavení stavby podle požární zprávy;
 - předkládání vzorků materiálů a výrobků určených pro osazení či zabudování do stavby Objednateli a autorskému doзору (AD) k odsouhlasení;
 - spolupráce s Objednatelům při výběru subdodavatelů, jejichž výběr si objednatel předem písemně stanovil;
 - koordinace veškerých prací a dodávek, které jsou součástí díla;
 - celkový úklid stavby, staveniště a okolí před předáním a převzetím;
Celkový úklid před předáním díla zahrnuje kompletní a úplné vyčištění stavby, staveniště a okolí před předáním a převzetím a to v takovém rozsahu, který umožní okamžité užívání bez provádění jakéhokoliv dalšího úklidu ze strany Objednatele. Součástí úklidu je i úklid okolních ploch a komunikací, uvedení okolí stavby do stavu podle projektu (pokud je okolí stavby PROJEKTEM řešeno) nebo do stavu před zahájením realizace (u ploch a komunikací, které nejsou PROJEKTEM řešeny).
 - provedení zaškolení obsluh u všech částí díla, které budou obsluhovány pracovníky Objednatele (budoucím uživatelem);
Objednatel na vyžádání Zhotovitele stanoví písemně jmenovitý seznam osob, které mají být zaškoleny pro jednotlivé části díla. Zhotovitel před předáním a převzetím provede zaškolení těchto osob a to tak, že je podrobně seznámí s podmínkami provozu a údržby jednotlivých částí díla a upozorní je na příslušnou část návodu na provoz a údržbu díla. O zaškolení jednotlivých osob Objednatele doloží Zhotovitel při předání a převzetí díla protokoly o zaškolení osob.
 - na vyžádání Objednatele zprostředkování provádění pozáručního servisu prvků a zařízení, u těch dodavatelů, kteří prvky a zařízení realizovali nebo jejich servis provádějí vč. předložení příslušných návrhů servisních smluv.
- 1.1.3. Všechny výkony Zhotovitele uvedené v odstavcích 1.1.1. - 1.1.2. této smlouvy budou provedeny v rozsahu a podle:
- PROJEKTU;
 - ROZPOČTU;

“Pavilon Farmacie II – zhotovitel stavby”

- stavebního povolení;
- nabídky Zhotovitele ze dne 2.11.2012 předložené Objednateli Zhotovitelem jako uchazečem v zadávacím řízení, na základě jehož výsledků byla uzavřena tato smlouva o dílo (dále jen NABÍDKA)
- zadávací dokumentace, která byla podkladem pro zpracování NABÍDKY (dále jen zadávací dokumentace).

Uvedený PROJEKT a ROZPOČET jsou nedílnou součástí této smlouvy, přičemž předmětem plnění Zhotovitele (dílem) se pro účely této smlouvy rozumí souhrn všech prací, dodávek a souvisejících služeb, jak je vymezují tyto dokumenty, stavební povolení, zadávací dokumentace, NABÍDKA a tato smlouva o dílo včetně veškerých prací a dodávek nezbytných pro kvalitní zhotovení díla.

Smluvní strany výslovně stanovují, že vše, co je uvedeno v odstavcích 1.1.1. - 1.1.3. této smlouvy tvoří předmět díla podle této smlouvy. Dále bude pro účely této smlouvy takto specifikovaný předmět díla označován jako dílo.

1.1.4. Specifikace předmětu plnění zhotovitele (díla) uvedeného v článku I., odstavec 1.1. je dále uvedena v příloze č. I. - SPECIFIKACE PŘEDMĚTU PLNĚNÍ, která je nedílnou součástí této smlouvy a která se skládá z těchto částí:

- PROJEKTU;
- ROZPOČTU;

1.1.5. Zhotovitel se zavazuje provést dílo v kvalitě stanovené technickými specifikacemi a uživatelskými standardy, které jsou součástí PROJEKTU.

1.1.6. Objednatel se zavazuje k převzetí díla a k zaplacení ceny za dílo za podmínek dále v této smlouvě uvedených.

1.1.7. Vůle smluvních stran je vyjádřena v dále uvedených dokumentech a podkladech, které tvoří nedílnou součást smlouvy o dílo, a to:

- vlastní text této smlouvy o dílo;
- stavební povolení;
- PROJEKT;
- ROZPOČET;
- zadávací dokumentace;
- NABÍDKA;
- protokol o předání a převzetí staveniště;
- protokol o předání a převzetí každé z částí díla;

Jestliže si výše uvedené dokumenty, resp. podklady vzájemně odporují, platí vždy ten, který je v pořadí uveden na místě předcházejícím.

1.2. ZMĚNY DÍLA

1.2.1. Objednatel je oprávněn nařizovat prostřednictvím oprávněné osoby uvedené v záhlaví této smlouvy, aniž by učinil tuto smlouvu neplatnou, změny díla. Každá změna díla musí být upravena dodatkem ke smlouvě. Změny díla může Objednatel vyžadovat:

- pokud změnou dojde k zúžení předmětu díla a ke snížení ceny díla;
- pokud změna nebude mít vliv na cenu díla;
- pokud jde o změnu povahy nepředvídané práce, která není obsažena v PROJEKTU a jejíž provedení je nezbytné pro provedení díla;
- pokud jde o změnu, výslovně vyžádanou Objednatel, která zahrnuje práce a dodávky, které nejsou obsaženy v předmětu díla.

Smluvní strany se zavazují ve výše uvedených případech postupovat v souladu s touto smlouvou a s právními předpisy upravujícími zadávání veřejných zakázek (především zákon č. 137/2006 Sb., o veřejných zakázkách, ve znění pozdějších předpisů).

1.2.2. Žádné změny díla podle odstavce 1.2.1. této smlouvy nebudou započaty ani prováděny bez předchozího písemného pokynu zástupce Objednatel, oprávněného jednat ve věcech smluvních a žádný nárok ani požadavek na změnu ceny nebo termínu nebude platný, nebude-li k němu takovýto písemný pokyn předem vydán a nebude-li současně tato změna smlouvy sjednána v souladu s touto smlouvou. Evidence

“Pavilon Farmacie II – zhotovitel stavby”

změn bude prováděna formou změnových listů v souladu s dohodou o jednotném postupu při odsouhlasování změn, která tvoří nedílnou součást této smlouvy jako její příloha č. III.

- 1.2.3. Všechny případné změny díla budou realizovány v souladu se zákonem č. 137/2006 Sb., o veřejných zakázkách, ve znění pozdějších předpisů.

1.3. FUNKČNÍ ZKOUŠKY

- 1.3.1. Provedením funkčních zkoušek se rozumí vyzkoušení provozuschopnosti díla po dokončení všech stavebních i technologických součástí díla. Zhotovitel provede v rámci funkčních zkoušek komplexní vyzkoušení všech systémů a zařízení tvořících předmět díla.
- 1.3.2. Zhotovitel připraví dílo k provedení funkčních zkoušek ve lhůtě nejpozději 15 kalendářních dnů před termínem předání a převzetí díla. Před zahájením funkčních zkoušek předá Zhotovitel Objednateli a TDI písemně podmínky, za kterých se budou funkční zkoušky provádět. O zahájení a ukončení funkčních zkoušek bude mezi smluvními stranami sepsán protokol. Protokol bude obsahovat podrobné vyhodnocení provedených funkčních zkoušek, které vypracuje Zhotovitel.
- 1.3.3. Provedením funkčních zkoušek musí Zhotovitel prokázat provozuschopnost díla a správnou funkci všech prvků a systémů, které jsou součástí díla. Vady díla, které budou zjištěny při provádění funkčních zkoušek je Zhotovitel povinen odstranit:
- 1.3.3.1. Vady bránící užívání díla – do termínu předání a převzetí díla.
- 1.3.3.2. Vady nebránící užívání díla – do termínu pro odstranění vad a nedodělků dle čl. XII. této smlouvy.
- 1.3.4. Provedením funkčních zkoušek musí Zhotovitel prokázat řádnou funkci jednotlivých součástí díla, provést regulaci systémů pro potřeby provozu a prokázat provozuschopnost díla a správnou funkci všech prvků a systémů, které jsou součástí díla.
- 1.3.5. Funkční zkoušky těch prvků a zařízení, které v době podle odst. 1.3.3. této smlouvy nelze provést (např. topná zkouška, zkouška funkce chlazení – v závislosti na ročním období) budou provedeny dodatečně v období vhodných klimatických podmínek (dodatečné funkční zkoušky). Rozsah těchto dodatečných funkčních zkoušek a termíny jejich provedení budou smluvními stranami dohodnuty písemně.
- 1.3.6. Po dobu provádění funkčních zkoušek i dodatečných funkčních zkoušek bude činný realizační tým Zhotovitele i Objednatele, který se bude scházet na pravidelných výrobních výborech min. 1x za 14 dnů a na nich bude průběžně vyhodnocovat průběh funkčních zkoušek a dodatečných funkčních zkoušek a bude řešit aktuální potřeby s tím spojené.

1.4. NÁVOD NA PROVOZ A ÚDRŽBU DÍLA

- 1.4.1. Zhotovitel vypracuje a předá Objednateli k termínu předání a převzetí díla Návod na provoz a údržbu díla. V tomto dokumentu budou Zhotovitelem podrobně popsány pro jednotlivé součásti díla (stavební i technologické) podmínky, které musí Objednatel dodržet a činnosti a servisní úkony, které musí Objednatel pravidelně v průběhu provozování díla provádět, aby platila záruka za dílo poskytovaná Zhotovitelem podle této smlouvy.
- 1.4.2. Součástí Návodu na provoz a údržbu díla bude zejména:
- dokumentace údržby, která bude obsahovat
 - seznam nutných a povinných servisních úkonů pro jednotlivé součásti díla vč. lhůt jejich provádění
 - předepsané revize pro jednotlivé součásti díla vč. lhůt jejich obnovy
 - plán preventivních prohlídek jednotlivých součástí díla
 - manipulační a provozní řády
 - návody k obsluze všech zařízení dodaných v rámci díla

1.5. KOMPLEXNÍ ZÁRUČNÍ SERVIS

- 1.5.1. Komplexní záruční servis je soubor opatření, která bude provádět Zhotovitel po dobu záruční doby na celém díle podle Návodu na provoz a údržbu díla v takovém rozsahu, aby platila záruční doba poskytovaná Zhotovitelem Objednateli podle této smlouvy. V rámci komplexního záručního servisu je Zhotovitel povinen provádět veškeré činnosti tak, aby všechny součásti díla dosahovaly projektovaných parametrů.
- 1.5.2. Komplexní záruční servis, jehož podrobné podmínky jsou uvedeny v příloze č. IV. této smlouvy zahrnuje:
- odstraňování reklamovaných vad v záruční době
 - provádění úkonů podle dokumentace údržby

“Pavilon Farmacie II – zhotovitel stavby”

- provádění úkonů podle dokumentace údržby vč. zajištění provozních revizí a vyhotovení revizních zpráv, které bude nutné v průběhu záruční doby pořídit či obnovit k zajištění požadavků podle příslušných norem a předpisů
 - dodávky a zabudování prvků a médií, které jsou určeny k pravidelné výměně, veškerý spotřební materiál, náplně a náhradní díly, které jsou třeba k zajištění provozu
 - výměny prvků díla, které sami o sobě mají kratší dobu životnosti nebo kratší záruční dobu, než je záruční doba poskytovaná Zhotovitelem na dílo
- 1.5.3. Provádění komplexního záručního servisu Zhotovitelem v rámci záruční doby díla je bezplatné. Objednatel uhradí Zhotoviteli pouze provozní náklady Zhotovitele v souvislosti se zajištěním komplexního záručního servisu, ve výši podle čl. IV.2. odst. 4.6. této smlouvy. Provozními náklady v souvislosti se zajištěním komplexního záručního servisu se rozumí:
- náklady na provádění úkonů podle dokumentace údržby vč. nákladů na zajištění provozních revizí a vyhotovení revizních zpráv, které bude nutné v průběhu záruční doby pořídit či obnovit k zajištění požadavků podle příslušných norem a předpisů,
 - náklady na výměnu těch prvků díla, které mají kratší dobu životnosti, případně kratší záruční dobu, než je záruční doba díla podle této smlouvy, a které bude tedy nutné v průběhu trvání záruční doby vyměnit,
 - náklady na dodávky a zabudování prvků a médií, které jsou určeny k pravidelné výměně, veškerý spotřební materiál, náplně a náhradní díly, které jsou třeba k zajištění provozu.
- 1.5.4. Zhotovitel může převést provádění dílčích částí komplexního záručního servisu na specializované subjekty podle dodavatelského a subdodavatelského systému (třetí osoby). U těchto dílčích částí předloží Zhotovitel Objednateli při předání a převzetí díla návrhy servisních smluv s takovými třetími osobami a dohodne rozdělení smluvní ceny za provozní náklady v souvislosti se zajištěním komplexního záručního servisu tak, aby celková částka za provozní náklady v souvislosti s poskytováním komplexního záručního servisu nepřekročila částku uvedenou v čl. IV.2. odst. 4.6 této smlouvy. Pokud nedojde mezi Zhotovitelem a třetí osobou k dohodě o ceně za provozní náklady v souvislosti se zajištěním dílčí části komplexního záručního servisu, musí komplexní záruční servis vůči Objednateli zajišťovat Zhotovitel.
- 1.5.5. Objednatel může rozšířit tuto smlouvu, případně smlouvy s třetími osobami, o provádění komplexního pozáručního servisu sjednáním upravených podmínek, za kterých bude komplexní pozáruční servis prováděn.

1.6. REALIZAČNÍ TÝM

- 1.6.1. Realizační tým ustanovený touto smlouvou pro realizaci díla tvoří:
- 1.6.1.1. Osoby Zhotovitele uvedené v čl. VIII. ods. 8.9.2. této smlouvy, a osoby uvedené v příloze č. III. čl. III. této smlouvy, případně statutární zástupci uvedení v čl. I. této smlouvy.
 - 1.6.1.2. Osoby Objednatele uvedené v čl. IX. ods. 9.2. této smlouvy, a osoby uvedené v příloze č. III. čl. III. této smlouvy, případně statutární zástupci uvedení v čl. I. této smlouvy.
- 1.6.2. Realizační tým se bude scházet a projednávat aktuální otázky spojené s realizací díla na pravidelných kontrolních dnech a výrobních výborech v souladu s příslušnými ustanoveními této smlouvy, a to od zahájení díla do ukončení funkčních zkoušek.

Článek II. Doba plnění

2.1. DOHODNUTÁ DOBA PLNĚNÍ (TERMÍNY)

Zhotovitel se zavazuje zhotovit dílo ve lhůtách a termínech dále uvedených, které jsou současně uzlovými body pro zpracování harmonogramu:

- 2.1.1. zahájení provádění díla
nejpozději do 10ti kalendářních dnů od uzavření smlouvy;
- 2.1.2. provedení výstupní kontroly díla Zhotovitelem a připravení díla k provedení funkčních zkoušek
nejpozději do 608 kalendářních dnů od uzavření smlouvy
tj. do dne 1.10.2014
- 2.1.3. řádné ukončení a předání díla (Zhotovitelem Objednateli bez vad a nedodělků bránících v užívání),
nejpozději do 638 kalendářních dnů od uzavření smlouvy

“Pavilon Farmacie II – zhotovitel stavby”

tj. do dne 31.10.2014

2.1.4. odstranění veškerých vad a nedodělků,

nejpozději do 0 kalendářních dnů od termínu podle odst. 2.1.3. této smlouvy

tj. do dne 31.10.2014

nejpozději však do 31.10.2014

2.2. HARMONOGRAM PLNĚNÍ

2.2.1. Podrobný harmonogram plnění díla s uvedením termínů plnění uzlových bodů dle odstavců 2.1.1. - 2.1.4. této smlouvy je uveden v **příloze č. II. - HARMONOGRAM PLNĚNÍ** (dále jen „harmonogram“), která tvoří nedílnou součást této smlouvy.

2.2.2. Dospěje-li v průběhu provádění díla Objednatel nebo TDI k závěru, že skutečný postup prací a dodávek neodpovídá schválenému harmonogramu, vyzve Zhotovitele, aby předložil změněný harmonogram prací a dodávek zajišťující splnění díla v dohodnutých termínech. Zhotovitel je povinen takové výzvě neprodleně vyhovět. Zhotovitel však ani v takových případech není oprávněn měnit termín ukončení a předání díla (odst. 2.1.3.), který je pro něj závazný, nedohodnou-li se strany v souladu s touto smlouvou jinak.

2.2.3. Zhotovitel je povinen mít k dispozici a na žádost Objednatel nebo TDI doložit popis technologických postupů a technických metod, kterých hodlá užít při provádění díla a to vždy před zahájením prací. Na výzvu TDI je Zhotovitel povinen technologický postup doložit v takové formě a podrobnostech, kterou si TDI nebo Objednatel výslovně vyžádá a to bez vlivu na změnu ceny díla.

2.1.4. Zhotovitel splní svou povinnost provést dílo (kromě části díla sjednaného podle čl. I. odst. 1.1.1.5. této smlouvy) jeho řádným zhotovením, předáním Objednateli bez vad a nedodělků, nabytím právní moci kolaudačního souhlasu (vydáním kolaudačního souhlasu), kterým bude povoleno užívání díla a odstraněním veškerých vad a nedodělků.

2.1.5. Smluvní strany dohodnou přiměřené prodloužení lhůty plnění sjednané touto smlouvou, nebude-li možné práce zahájit nebo v nich pokračovat z důvodů ležících na straně Objednatel.

Článek III. Místo plnění

Místem plnění předmětu stavby jsou PROJEKTEM vymezené plochy a prostory v lokalitě areálu VFU v Brně, Palackého tř. 1/3.

Článek IV. Cena

IV.1. CENA DÍLA

4.1. Cena díla, jehož předmět a rozsah jsou vymezeny v článku I. odst. 1.1. této smlouvy, se sjednává dohodou smluvních stran ve smyslu ustanovení § 2 a následujících zákona č. 526/1990 Sb., o cenách, ve znění pozdějších předpisů a v souladu s ustanovením § 546 obchodního zákoníku jako cena nejvýše přípustná takto:

4.1.1. Cena díla uvedeného v článku I. odst. 1.1. této smlouvy činí bez daně z přidané hodnoty

119.629.700,- Kč

4.1.2. Daň z přidané hodnoty v základní sazbě (21 %) ze základu 119.629.700,- Kč činí částku

25.122.237,- Kč

4.1.3. Daň z přidané hodnoty ve snížené sazbě (14 %) ze základu Kč činí částku

.....,- Kč

4.1.4. Celková cena díla činí včetně daně z přidané hodnoty celkem

144.751.937,- Kč

(slovy: stočtyřicetčtyřmiliónůsedmsetpadesátjednatisícdevětsetřicet sedm korun českých).

Rozdělení ceny díla na investiční a neinvestiční položky je uvedena v ROZPOČTU.

4.2. Cena díla uvedená v čl. IV. odst. 4.1. této smlouvy se sjednává jako cena pevná a nepřekročitelná (s výjimkou, uvedenou v čl. IV. odst. 4.3.), platná po celou dobu provádění díla až do jeho dokončení a předání, zahrnující veškeré náklady Zhotovitele na realizaci díla a splnění veškerých povinností zhotovitele podle této smlouvy včetně dopadů

"Pavilon Farmacie II – zhotovitel stavby"

změn cenové úrovně a kurzových rozdílů, až do skutečného data předání tohoto díla a která nepřevyšuje nabídkovou cenu Zhotovitele, s níž se podle podmínek zadávacího řízení ucházel o veřejnou zakázku. Kalkulace ceny byla provedena podle PROJEKTU a zadávací dokumentace. Zhotovitel potvrzuje, že cena díla zahrnuje veškeré práce a dodávky nezbytné pro kvalitní zhotovení díla, veškeré náklady spojené s úplným a kvalitním provedením a dokončením díla a zahrnuje též veškeré související náklady, které nejsou přímo uvedeny v předmětu díla, jako jsou: náklady na dopravu, montáž, předání, zprovoznění, účast na kolaudačním řízení, provozní náklady, náklady na autorská práva, pojištění, daně, cla, bankovní záruky a jakékoliv další výdaje spojené s realizací předmětu plnění.

- 4.3. Smluvní strany se dohodly, že cena díla může být změněna pouze v těchto případech :
- pokud v průběhu provádění díla dojde ke změnám sazeb daně z přidané hodnoty, přitom sazba DPH bude účtována vždy v zákonné výši ke dni uskutečnění zdanitelného plnění;
 - za podmínek stanovených touto smlouvou
- 4.4. **SCHVÁLENÍ A OCENĚNÍ ZMĚN DÍLA**
- 4.4.1. Nastane-li změna předmětu díla podle ustanovení odst. 1.2.1. této smlouvy vyžádaná zástupcem Objednatele ve věcech smluvních, popřípadě vyvolaná změnou technického řešení díla oproti PROJEKTU, aniž je tato změna způsobena Zhotovitelem, budou práce spojené s takovými změnami sjednány podle přílohy č. III. této smlouvy za podmínek touto smlouvou stanovených; kalkulace ceny takových změn bude provedena podle položek, které jsou obsaženy v ROZPOČTU přílohy č. I. této smlouvy. V případě, že v ROZPOČTU takové položky obsaženy nejsou, budou pro ocenění použity položky z ceníků stavebních prací RTS v aktuální cenové úrovni ke dni předání nabídky Zhotovitele, pokud ceníky RTS takové položky neobsahují, bude provedeno ocenění individuální kalkulací a předložením několika cenových nabídek podle situace na trhu.
- 4.4.2. Obě smluvní strany se zavazují, že ve všech případech shora uvedených budou jednat bez zbytečného odkladu.
- 4.5. Práce, které nebudou po dohodě smluvních stran provedeny, ačkoliv jsou součástí sjednaného předmětu plnění, budou z celkové ceny díla odečteny, přičemž se při jejich ocenění bude postupovat v souladu s odstavcem 4.4.

IV.2. CENA PROVOZNÍCH NÁKLADŮ V RÁMCI KOMPLEXNÍHO ZÁRUČNÍHO SERVISU

- 4.6. Cena provozních nákladů v rámci komplexního záručního servisu, jehož předmět a rozsah jsou vymezeny v článku I. odst. 1.5. a v příloze č. IV. této smlouvy, se sjednává dohodou smluvních stran ve smyslu ustanovení § 2 a následujících zákona č. 526/1990 Sb., o cenách, ve znění pozdějších předpisů a v souladu s ustanovením § 546 obchodního zákoníku jako cena nejvýše přípustná, a to paušální roční částkou takto:

4.6.1. **Paušální roční částka** za provozní náklady v rámci komplexního záručního servisu činí bez daně z přidané hodnoty

68.000,- Kč

4.6.2. **Daň z přidané hodnoty v základní sazbě (21 %) ze základu 68.000,- Kč** činí částku

14.280,- Kč

4.6.3. **Daň z přidané hodnoty ve snížené sazbě (14 %) ze základu** Kč činí částku

.....,- Kč

4.6.4. **Paušální roční částka** za provozní náklady v rámci komplexního záručního servisu činí včetně daně z přidané hodnoty

82.280,- Kč

(slovy: osmdesát dvacíť tisíc osmdesát korun českých).

- 4.7. Cena provozních nákladů v rámci komplexního záručního servisu uvedená v čl. IV.2. odst. 4.6. této smlouvy se sjednává jako cena pevná a nepřekročitelná (s výjimkou, uvedenou v odst. 4.8.), platná po celou dobu provádění komplexního záručního servisu až do ukončení záruční doby, zahrnující veškeré provozní náklady Zhotovitele v rámci komplexního záručního servisu včetně dopadů změn cenové úrovně a kurzových rozdílů.
- 4.8. Cenu provozních nákladů v rámci komplexního záručního servisu lze měnit pouze ve vztahu k použitým prvkům a materiálům, které mají být v rámci provozních nákladů komplexního záručního servisu vyměněny, a to pouze v případě, že vyměněné prvky budou kvalitativně vyšší než prvky původně zabudované, a zabudování kvalitativně

"Pavilon Farmacie II – zhotovitel stavby"

vyšších prvků je pro Objednatele účelné nebo prvky, které byly původně zabudovány se již nevyrábí. Případná úprava ceny v takovém případě musí být mezi smluvními stranami předem písemně dohodnuta.

- 4.9. Daň z přidané hodnoty podle odst. 4.6. této smlouvy bude účtována vždy v zákonné výši ke dni zdanitelného plnění.
- 4.10. Pokud bude nutné v rámci komplexního záručního servisu provést výměnu součástí díla nebo jejich repasi za účelem technického zhodnocení a Objednatel si takovou výměnu či repasi vyžádá, budou náklady s tím spojené Objednatelem uhrazeny podle skutečné výše vzniklých nákladů. Toto platí pouze za předpokladu:
- že se nejedná o výměnu, která má být provedena v rámci provozních nákladů komplexního záručního servisu
 - že se na výměnu či repasi nevztahuje záruka Zhotovitele poskytovaná podle této smlouvy

Na výměny podle tohoto odstavce však Zhotovitel poskytne záruční dobu minimálně v takové délce, kterou poskytuje výrobce.

Článek V. Platební podmínky

V.1. PLATEBNÍ PODMÍNKY PRO ÚHRADU CENY DÍLA

- 5.1. Objednatel nebude poskytovat zálohy na provádění díla. Zhotovitel bude vystavovat a Objednatel bude hradit faktury, které budou vystavovány odděleně za práce a dodávky investičního charakteru a neinvestičního charakteru provedené v uplynulém kalendářním měsíci.
- 5.1.1. Podkladem k vystavení faktury - daňového dokladu - jsou soupisy skutečně provedených prací a dodávek v uplynulém kalendářním měsíci vystavované Zhotovitelem odděleně pro investiční a neinvestiční práce a dodávky a potvrzené TDI. Zhotovitel je povinen předat soupis TDI k odsouhlasení nejpozději do 3. dne následujícího kalendářního měsíce. TDI připojí své stanovisko k soupisům provedených prací a dodávek a vrátí jej zpět Zhotoviteli nejpozději do 3 pracovních dnů od jejich obdržení.
- 5.1.2. **SOUPIS SKUTEČNĚ PROVEDENÝCH PRACÍ A DODÁVEK**
Soupis skutečně provedených prací a dodávek vychází z ROZPOČTU a Zhotovitel ho sestaví samostatně pro investiční položky a samostatně pro neinvestiční položky. Soupis skutečně provedených prací bude obsahovat:
- počet měrných jednotek celkem (podle ROZPOČTU)
 - počet měrných jednotek provedených od zahájení prací do konce předchozího fakturačního období (dosud fakturované položky)
 - počet měrných jednotek provedených v průběhu daného fakturačního období, na které je vystavena faktura Zhotovitele (v daném fakturačním období fakturované položky)
 - počet měrných jednotek, které zbývají k provedení do konce realizace díla (dosud nefakturované položky)
- Soupis skutečně provedených prací, který bude Zhotovitel předkládat TDI ke kontrole před vystavením faktury, bude předložen TDI v tištěné podobě a současně v datové podobě. Částky v soupisu provedených prací budou uvedeny na 2 desetinná místa a číselně musí s přesností na 2 desetinná místa korespondovat s ROZPOČTEM, který je součástí přílohy č. I této smlouvy.
- 5.1.3. **SOUHRNNÝ ZJIŠŤOVACÍ PROTOKOL**
Součástí každé z faktur (v její příloze) bude souhrnný zjišťovací protokol, ve kterém budou uvedeny tyto údaje:
- celková cena díla v členění základ daně, sazba a výše daně, cena celkem vč. daně
 - do daného fakturačního období fakturovaná cena díla v členění základ daně, sazba a výše daně, cena celkem vč. daně
 - v daném fakturačním období fakturovaná cena díla v členění základ daně, sazba a výše daně, cena celkem vč. daně
 - zbývající (dosud nefakturovaná) cena díla v členění základ daně, sazba a výše daně, cena celkem vč. daně
- 5.1.4. **OBJEKTOVÝ ZJIŠŤOVACÍ PROTOKOL**
Součástí každé z faktur (v její příloze) bude objektový zjišťovací protokol, ve kterém budou uvedeny tyto údaje:
- celková cena díla po jednotlivých stavebních objektech a provozních souborech v členění základ daně, sazba a výše daně, cena celkem vč. daně
 - do daného fakturačního období fakturovaná cena díla po jednotlivých stavebních objektech a provozních souborech v členění základ daně, sazba a výše daně, cena celkem vč. daně

“Pavilon Farmacie II – zhotovitel stavby”

- v daném fakturačním období fakturovaná cena díla po jednotlivých stavebních objektech a provozních souborech v členění základ daně, sazba a výše daně, cena celkem vč. daně; tato fakturovaná částka bude doložena soupisem provedených prací a dodávek
 - zbývající (dosud nefakturovaná) cena díla po jednotlivých stavebních objektech a provozních souborech v členění základ daně, sazba a výše daně, cena celkem vč. daně
- 5.1.5. Veškeré doklady prokazující oprávněnost fakturace Zhotovitele v daném měsíci předá Zhotovitel TDI vždy ve třech vyhotoveních, která budou sloužit výhradně pro potřeby Objednatele.
- 5.2. Každá faktura Zhotovitele (samostatně investiční a samostatně neinvestiční) musí splňovat náležitosti daňového dokladu podle v rozhodné době účinných právních předpisů a dále musí obsahovat:
- číslo smlouvy
 - číslo faktury
 - den splatnosti faktury
 - označení díla
- V příloze faktury:
- souhrnný zjišťovací protokol
 - objektový zjišťovací protokol
 - soupis provedených prací a dodávek
- 5.3. Bude-li faktura obsahovat nesprávné nebo neúplné údaje a náležitosti uvedené v odstavcích 5.1. a 5.2. této smlouvy, je Objednatel oprávněn ji do data splatnosti vrátit Zhotoviteli. Po opravě faktury předloží Zhotovitel Objednateli novou fakturu se splatností uvedenou v článku 5.4. této smlouvy. Rovněž tak, zjistí-li Objednatel před úhradou faktury u provedených prací vady, je oprávněn Zhotoviteli fakturu vrátit. Po odstranění vady nebo po jiném zániku odpovědnosti Zhotovitele za vadu předloží Zhotovitel Objednateli novou fakturu se splatností uvedenou v článku 5.5. této smlouvy.
- 5.4. Objednatel je oprávněn odmítnout úhradu faktury v případě, že Zhotovitel přeruší v rozporu s touto smlouvou práce, práce provádí v rozporu s PROJEKTEM nebo touto smlouvou, pokud je v prodlení s realizací oproti harmonogramu, a to až do doby, než překážka k úhradě odpadne.
- 5.5. Splatnost faktur, které budou současně daňovým dokladem, je do 30 kalendářních dnů ode dne jejich doručení Objednateli do sídla Objednatele uvedeného v záhlaví smlouvy. Datem uskutečnění zdanitelného plnění je poslední kalendářní den v měsíci, za který je faktura – daňový doklad vystavena. Objednatel si vyhrazuje právo prodloužit splatnost daňových dokladů v ojedinělých prokazatelně odůvodněných případech až na 90 kalendářních dnů bez možnosti uplatňování úroku z prodlení a jakýchkoliv dalších sankcí ze strany uchazeče (budoucího zhotovitele). Prodloužená splatnost slouží objednateli k překlenutí období, ve kterém může dojít k opožděnému převodu finančních prostředků z prostředků strukturálních fondů EU nebo ze státního rozpočtu ČR.
- 5.6. **POZASTÁVKA**
- 5.6.1. Zhotovitel je oprávněn fakturovat cenu díla do výše 90% ceny uvedené v odst. 4.1.1. této smlouvy. Zbývajících 10% ceny díla slouží jako pozastávka.
- 5.6.2. Poslední fakturu (tj. fakturu ve výši 10% ceny díla) vystaví Zhotovitel po předání a převzetí poslední části díla. Objednatel uhradí fakturu až po úplném odstranění veškerých vad a nedodělků bez ohledu na vyznačenou splatnost poslední faktury. Pokud se smluvní strany dohodnou na zvláštním termínu pro odstranění nedodělků nebránících užívání (např. z důvodů povětrnostních podmínek nevhodných pro úplné dokončení), může Objednatel rozhodnout o tom, že náklady na odstranění takových nedodělků budou kryty bankovní zárukou podle čl. XIII. odst. 13.2. této smlouvy a doplatek ceny díla uvolnit k proplacení.
- 5.6.3. Zajištění povinnosti Zhotovitele provést komplexní záruční servis podle této smlouvy bude kryto bankovní zárukou podle čl. XIII. odst. 13.2. této smlouvy.
- 5.7. **SCHVALOVÁNÍ PLATEB**
- 5.7.1. Zhotovitel předloží TDI soupis prací a dodávek, které hodlá fakturovat v daném fakturačním období. TDI provede kontrolu soupisu provedených prací a sdělí Zhotoviteli své stanovisko k účtovaným položkám. Pokud TDI zjistí, že účtované položky nejsou v souladu se skutečností na stavbě a s touto smlouvou, vrátí soupis prací a dodávek Zhotoviteli k opravě. Opravený soupis prací a dodávek předloží Zhotovitel opět TDI. Svůj souhlas se soupisem prací a dodávek vyjádří TDI svým podpisem.
- 5.7.2. Zhotovitel vystaví fakturu – daňový doklad za dané fakturační období, jehož přílohou bude soupis prací a dodávek potvrzený TDI a doručí ho do sídla Objednatele. Platební doklad, který nebude obsahovat soupis prací a dodávek potvrzený TDI není úplný a Objednatel ho nemůže proplatit.
- 5.7.3. Schvalování pozastávky:

“Pavilon Farmacie II – zhotovitel stavby”

Ke stanovisku TDI k výstupní kontrole Zhotovitele, provedené v souladu se systémem řízení jakosti Zhotovitele, bude připojen, bude-li to třeba, seznam vad a nedodělků vyhotovených Zhotovitelem jako součást Zhotovitelovy výstupní kontroly. V něm budou přesně určeny a popsány veškeré prvky nebo části díla, které jsou vadné nebo nedostatečné, neodpovídají požadavkům PROJEKTU a této smlouvě a budou muset být opraveny či nahrazeny před úplným dokončením a předáním díla, a to v čase pro TDI v zastoupení Objednatele přijatelném. TDI stanoví datum předání teprve po ukončení prohlídky vad a nedodělků a poté, co od Zhotovitele obdrží požadované doklady. Poslední platba může být schválena k úhradě po úplném dokončení díla Zhotovitelem, pokud objednatel nerozhodne podle čl. V. odst. 5.6.2. této smlouvy.

V.2. PLATEBNÍ PODMÍNKY PRO ÚHRADU CENY PROVOZNÍCH NÁKLADŮ V RÁMCI KOMPLEXNÍHO ZÁRUČNÍHO SERVISU

- 5.7. Objednatel bude hradit paušální roční cenu provozních nákladů v rámci komplexního záručního servisu 1x za rok zpětně, a to na základě faktury – daňového dokladu, vystaveného Zhotovitelem k poslednímu kalendářnímu dni, ve kterém uplyne rok (12 měsíců) trvání záruční doby.
- 5.8. V případě, že smluvní strany dohodnou plnění částí komplexního záručního servisu prostřednictvím třetích osob v souladu s ustanovením čl. I. odst. 1.5.4. této smlouvy, bude Objednatel příslušné části provozních nákladů v rámci komplexního záručního servisu hradit těm třetím osobám, s nimiž bude uzavřena příslušná smlouva stejným způsobem, který je sjednán v čl. V. odst. 5.7. této smlouvy.
- 5.9. Náklady podle čl. IV odst. 4.10., pokud vzniknou, budou účtovány samostatnými fakturami – daňovými doklady a budou doloženy dodacími listy.
- 5.10. Každá faktura Zhotovitele musí splňovat náležitosti daňového dokladu podle v rozhodné době účinných právních předpisů a dále musí obsahovat:
- číslo smlouvy
 - číslo faktury
 - den splatnosti faktury
- Dnem uskutečněného zdanitelného plnění pro vystavené faktury je poslední kalendářní den, ve kterém uplyne rok (12 měsíců) záruční doby.
- 5.11. Bude-li faktura obsahovat nesprávné nebo neúplné údaje a náležitosti uvedené v odstavcích 5.9. a 5.10. této smlouvy, je Objednatel oprávněn ji do data splatnosti vrátit Zhotoviteli. Po opravě faktury předloží Zhotovitel Objednateli novou fakturu se splatností uvedenou v odst. 5.12. této smlouvy. Rovněž tak, zjistí-li Objednatel před úhradou faktury u provedených prací komplexního záručního servisu vady nebo neprovedení prací, je oprávněn Zhotoviteli fakturu vrátit. Po odstranění vady plnění nebo po jiném zániku odpovědnosti Zhotovitele za vadu plnění předloží Zhotovitel Objednateli novou fakturu se splatností uvedenou v článku 5.12. této smlouvy.
- 5.12. Splatnost faktur, které budou současně daňovým dokladem, je do 30 kalendářních dnů ode dne jejich doručení Objednateli do sídla Objednatele uvedeného v záhlaví smlouvy.

Článek VI. Staveniště

6.1. PŘEVZETÍ, PROVOZ A VYKLIZENÍ STAVENIŠTĚ

- 6.1.1. Staveništěm se rozumí prostor určený PROJEKTEM. Objednatel předá Zhotoviteli staveniště v termínu do 3 dnů od účinnosti smlouvy. O předání staveniště bude pořízen protokol o předání a převzetí staveniště podepsaný oprávněnými zástupci obou stran, přičemž za rozhodný termín předání a převzetí staveniště se považuje den zahájení předání a převzetí staveniště. Součástí protokolu bude soupis oprávněných osob Objednatele a Zhotovitele k předání a převzetí staveniště a soupis organizačních požadavků Objednatele.
- 6.1.2. Ode dne převzetí staveniště nese Zhotovitel nebezpečí všech škod na prováděném díle až do doby jeho předání Objednateli. Zhotovitel platí vodné, stočné a náklady na další odebraná média. Zhotovitel zabezpečí na své náklady měření jejich odběru. Zhotovitel je povinen zajistit ostrahu staveniště.

6.2. VYTÝČENÍ STAVENIŠTĚ

Zhotovitel je v rámci sjednané ceny díla plně zodpovědný za:

- 6.2.1. správnost umístění úrovní, rozměrů a zaměření všech částí díla;
- 6.2.2. zabezpečení všech přístrojů, nástrojů, prací a dodávek nezbytných k zajištění činností v této smlouvě uvedených.

“Pavilon Farmacie II – zhotovitel stavby”

Bude-li během provádění díla zjištěna jakákoliv chyba v umístění, úrovni, rozměrech nebo zaměření jakékoliv části díla, je Zhotovitel povinen bezodkladně na výzvu Objednatele nebo TDI odstranit takové nedostatky na vlastní náklad, a to způsobem stanoveným TDI.

6.3. ÚKLID STAVENIŠTĚ

Zhotovitel je povinen udržovat staveniště i dílo v čistotě a pořádku, bez hromadění odpadů a zbytků materiálu. Po celou dobu provádění díla je Zhotovitel povinen provádět řádný úklid staveniště, odstraňovat všechny přebytečné překážky, manipulovat se svými prostředky a uskladněným materiálem a skladovat je tak, aby nepřekážely, při provádění prací a dodávek a odstraňovat pravidelně ze staveniště veškerý staveništní rum, odpady a dočasné konstrukce, kterých při provádění díla není nezbytně třeba. Při nakládání s odpady je Zhotovitel povinen se řídit ustanoveními zákona č. 185/2001 Sb. ve znění pozdějších předpisů a jeho prováděcími předpisy. Zhotovitel je povinen předávat TDI doklady o zajištění likvidace odpadů vzniklých stavebními pracemi na díle v souladu s posledně citovaným zákonem.

6.4. VYKLIZENÍ STAVENIŠTĚ

Zhotovitel je povinen nejpozději ke dni předání díla staveniště zcela vyklidit, jinak je Objednatel oprávněn převzetí díla odmítnout. Při vyklizení staveniště je Zhotovitel povinen uvést okolní plochy, které nejsou řešeny PROJEKTEM do stavu, v jakém byly před zahájením realizace díla.

6.5. DOPRAVNÍ OPATŘENÍ

6.5.1. Všechny úkony nutné k provádění a dokončení prací a dodávek na zhotovení díla a odstranění vad a nedodělků musí být prováděny v souladu s touto smlouvou tak, aby nenarušily:

6.5.1.1. provoz v okolí stavby, životní podmínky osob užívajících budovy a prostory areálu a jejich bezpečnost, to vše na staveništi a v okolí místa předmětu plnění zakázky v rozsahu určeném příslušnými hygienickými normami a ostatními doporučeními i závaznými předpisy o ochraně životního prostředí;

6.5.1.2. přístup a užívání veřejných a soukromých pozemních komunikací.

Zhotovitel je povinen plně odškodnit Objednatele za jakékoliv nároky a náklady, které mu vznikly v souvislosti s narušením práv třetích osob, vyplývajících z odstavců 6.5.1.1. a 6.5.1.2., a to v rozsahu, ve kterém je za toto narušení sám odpovědný.

6.5.2. Zhotovitel je povinen užít veškeré dostupné prostředky, aby předešel znečištění a poškozením pozemních komunikací vedoucích ke staveništi v důsledku dopravy prováděné Zhotovitelem, jeho subdodavateli či osob, které k dopravě použil. Zhotovitel je zároveň povinen věnovat zvýšenou péči výběru tras pozemních komunikací, výběru používaných dopravních prostředků a omezení a rozložení dopravovaných nákladů tak, aby případné poškození pozemních komunikací v důsledku přepravy materiálů a osob bylo omezeno na nejmenší možnou míru.

6.5.3. Nestanoví-li tato smlouva výslovně jinak, je Zhotovitel odpovědný za provedení veškerých úprav na pozemních komunikacích, které musí být v souvislosti s prováděním díla provedeny. Zhotovitel je povinen provést tyto úpravy na vlastní náklad a je povinen odškodnit Objednatele za všechny nároky z titulu škod na pozemních komunikacích způsobených touto dopravou i v případě, že budou vzneseny přímo proti Objednateli, a zavazuje se nahradit a vyřešit veškeré takové nároky vzniklé z uvedeného titulu.

6.5.4. Dojde-li přes splnění veškerých povinností uložených touto smlouvou Zhotoviteli k poškození jakékoliv pozemní komunikace na přístupu ke staveništi v souvislosti s přepravou osob, podílejících se na provádění díla, materiálu anebo zařízení určených k zabudování do díla, strojů a pomocných stavebních prostředků, zařízení staveniště atd., je Zhotovitel povinen to neprodleně oznámit TDI a Objednateli, jakmile se o takové škodě dozví nebo jakmile vůči němu někdo vznesl jakýkoliv nárok z titulu poškození pozemní komunikace. Je-li podle právních předpisů správce komunikace povinen odškodnit dopravce za škodu způsobenou na komunikaci, je Zhotovitel odpovědný za jakékoliv náklady vynaložené v této souvislosti.

Článek VII. Stavební deník

7.1. Zhotovitel je povinen vést ode dne, kdy byly zahájeny práce na staveništi, stavební deník, a to až do dne odstranění veškerých vad a nedodělků. Poté je Zhotovitel povinen předat stavební deník Objednateli.

7.2. Zhotovitel zajistí vedení stavebního deníku v souladu s ustanovením § 157 zák. č. 183/2006 Sb. (stavební zákon). Stavební deník bude přístupný na stavbě Objednateli v pracovní době. Zhotovitel zapisuje do stavebního deníku všechny důležité okolnosti týkající se stavby a skutečnosti rozhodné pro plnění této smlouvy, zejména časový postup prací, odchylky od PROJEKTU nebo od podmínek stanovených rozhodnutím nebo opatřením, popřípadě další údaje nutné pro posouzení prací stavebním úřadem a ostatními orgány státní správy, jako je například teplota ve vztahu ke stavebním pracím, zejména s mokřím výrobním procesem, počasí (například déšť) u zemních prací a terénních

“Pavilon Farmacie II – zhotovitel stavby”

úprav, apod., denně do něj provádět zápisy všech rozhodných a významných skutečností o průběhu stavby. Zejména je povinen zapisovat údaje o časovém postupu prací, jejich jakosti, zdůvodnění nepodstatných odchylek prováděných prací od PROJEKTU, klimatické podmínky apod. Pokud bude Zhotovitel účtovat HZS (hodinovou zúčtovací sazbu), budou počty hodin účtovaných v HZS zapsány ve stavebním deníku v den, kdy budou takové práce prováděny. Zápisy ve stavebním deníku budou datovány a podepsány Zhotovitelem.

- 7.3. Zápisy do stavebního deníku provádí stavbyvedoucí vždy v ten den, kdy byly práce provedeny nebo kdy nastaly okolnosti, které jsou předmětem zápisu. Mimo stavbyvedoucího může do stavebního deníku provádět potřebné záznamy pouze Objednatel a TDI případně jimi písemně pověřený zástupce, zpracovatel projektové dokumentace, autorský dozor nebo oprávněné orgány státní správy.
- 7.4. Zhotovitel je povinen předkládat stavební deník TDI denně (případně kdykoliv na vyzvání) ke kontrole a k provádění zápisů a současně mu bez zbytečného odkladu vydat průpisy uzavřených stran stavebního deníku.
- 7.5. Objednatel a TDI je oprávněn kontrolovat obsah stavebního deníku Zhotovitele a nejméně jednou za týden potvrdí kontrolu svým podpisem a k zápisům připojit své stanovisko. Nesouhlasí-li Zhotovitel se zápisem ve stavebním deníku, musí k tomuto zápisu připojit svoje stanovisko nejpozději do tří pracovních dnů. Zápisem do stavebního deníku nelze měnit obsah této smlouvy.
- 7.6. Zhotovitel je povinen organizovat a zúčastňovat se nejméně jednou za kalendářní týden pravidelných kontrolních dnů za účelem kontroly provádění díla za účasti TDI, Objednatele a autorského dozoru projektanta a zhotovitele projektu pro provedení stavby. Kontrolní dny budou zaměřeny zejména na dodržování časového harmonogramu výstavby a na kvalitu prováděných prací. Ke kontrolním dnům je Zhotovitel povinen písemně pozvat účastníky nejméně 7 dní před kontrolním dnem nebude-li smluvními stranami předem dohodnuto jinak.
- 7.7. Zápis z kontrolního dne bude obsahovat :
 - předmět kontrolního dne;
 - vyjádření TDI, Objednatele a Zhotovitele k výsledku kontroly;
 - soupis jednotlivých řešených bodů s uvedením podrobných termínů jejich plnění v souladu s harmonogramem a odpovědnosti konkrétních účastníků výstavby za jejich plnění;
 - sjednaný termín odstranění zjištěných vad a drobných nedodělků;
 - soupis změn
 - podpisy zúčastněných osob.
- 7.8. Kontrolní den povede TDI, který z něj rovněž pořídí zápis.
- 7.9. Výše uvedenými kontrolními dny nejsou dotčeny pravidelné průběžné kontroly provádění díla TDI, Objednatelem nebo jimi oprávněnými osobami na staveništi, jež budou zaznamenány ve stavebním deníku.
- 7.10. Zápisy ve stavebním deníku ani zápisy z kontrolních dnů se nepovažují za změnu smlouvy ani nezakládají nárok na změnu smlouvy.

Článek VIII. Provádění díla

- 8.1. Zhotovitel bude mít úplnou kontrolu nad prováděním díla, bude je účinně řídit a dohlížet na ně tak, aby zajistil, že dílo bude odpovídat této smlouvě. Výlučně bude Zhotovitel zodpovědný za stavební a konstrukční prostředky, metody, techniky, užití technologie a za koordinaci různých částí díla, a to zejména za bezpečnost a stabilitu konstrukcí na staveništi a za přiměřenost a bezpečnost veškerých užitých technologických postupů.
- 8.2. Zhotovitel bude výlučně zodpovědný za bezpečnost práce při provádění díla podle zákona č. 309/2006 Sb. a Nařízení vlády č. 591/2006 Sb. a bude dodržovat nařízení koordinátora BOZP, kterého zajišťuje Objednatel. Dále je Zhotovitel zodpovědný za to, že pravidla, regulace a pracovní metody či postupy požadované příslušnými předpisy budou dodržovány. Zhotovitel je pro tento účel povinen dodržovat podmínky citovaných právních předpisů a dále zejména (nikoliv však pouze):
 - 8.2.1. učinit veškerá nezbytná opatření k ochraně osob užívajících budovy a prostory areálu a všech osob oprávněných k pohybu na staveništi, k ochraně staveniště samého a k ochraně prováděného díla. Zhotovitel je rovněž povinen udržovat staveniště i nedokončené dílo v takovém stavu, aby bylo nebezpečí hrozící všem občanům a osobám pohybujícím se na staveništi nebo v jeho blízkosti odstraněno
 - 8.2.2. zabezpečit a udržovat na vlastní náklad veškerá světla, ostrahu, oplocení, varovné tabulky a dozor v době a na místech, kde je to nezbytně nutné nebo kde je to požadováno TDI, příslušnými předpisy nebo příslušným oprávněným orgánem veřejné správy pro bezpečnost osob, díla nebo zachování veřejného pořádku,

“Pavilon Farmacie II – zhotovitel stavby”

- 8.2.3. učinit veškerá nezbytná opatření k ochraně životního prostředí, a to jak přímo na staveništi, tak i mimo ně v rozsahu, který účinně zamezí poškození nebo ohrožení zdraví nebo života občanů a majetku imisemi, hlukem nebo jiným způsobem v příčinné souvislosti s prováděním díla.
- 8.2.4. vlivem činnosti Zhotovitele nesmí dojít ke škodám na objektech a inženýrských sítích. Případné vzniklé škody hradí Zhotovitel, a to i třetím osobám, pokud škoda vznikne působením Zhotovitele.
- 8.2.5. v případě, že Zhotovitel bude používat stroje, které vyvolávají vibrace a otřesy, zajistí taková opatření, aby na blízkých stávajících objektech nedošlo vlivem stavební činnosti ke škodám. Případné vzniklé škody hradí Zhotovitel.
- 8.3. Zhotovitel se zavazuje provést pro objednatele dílo s využitím vlastních kapacit a třetích osob. Tyto třetí osoby (dále jen „subdodavatelé“) se budou podílet na provedení díla výhradně v rozsahu určeném smlouvou uzavřenou mezi zhotovitelem a subdodavatelem.
- 8.3.1. Zhotovitel odpovídá v plném rozsahu za veškeré části díla provedené subdodavatelem. Zhotovitel vytvoří stabilní tým osob odpovědných za provádění a řízení prací vlastních i subdodavatelů (viz odst. 8.9. této smlouvy) a je oprávněn změnit tyto odpovědné osoby pouze ze závažných důvodů a s předchozím písemným souhlasem Objednatele.
- 8.3.2. Zhotovitel se zavazuje veškeré práce subdodavatelů řádně koordinovat.
- 8.3.3. Zhotovitel je povinen průběžně v návaznosti na postup realizace díla předkládat Objednateli subdodavatelský systém.
- 8.3.4. Zhotovitel je povinen si v návaznosti na postup realizace díla vyžádat od subdodavatelů jejich podrobné požadavky na stavební připravenosti a tyto předložit na vědomí Objednateli.
- 8.4. Zhotovitel bude výlučně zodpovědný za návrh, dílo, provoz, údržbu a odstranění dočasného konstrukčního či jiného dočasného vybavení a za návrh a provádění pracovních či stavebních metod požadovaných při jejich použití. Zhotovitel zajistí pro výkon těchto činností spolupráci osoby autorizované v příslušných oborech, ve kterých je činnost autorizované osoby požadována zákonem, určena smlouvou, nebo je-li přítomnosti autorizované osoby zapotřebí k tomu, aby byly zaručeny bezpečné a i jinak náležité výsledky.
- 8.5. Zhotovitel se před zahájením práce seznámí s PROJEKTEM a shledá-li jakékoli vady, nesrovnalosti, omyly či nedostatky v PROJEKTU, bude postupovat v souladu s příslušnými ustanoveními Obchodního zákoníku a nebude pokračovat v práci či dodávkách, dokud nedostane od TDI opravené nebo chybějící údaje a pokyny.
- 8.6. Zhotovitel zpracuje a bude podle potřeby či požadavků Objednatele průběžně aktualizovat harmonogram provádění díla a srovnávat postup prací s údaji o základních etapách postupu prací na díle tak, aby zaručoval dodržení veškerých termínů díla. Zhotovitel bude sledovat průběh a postup provádění díla ve vztahu k tomuto harmonogramu a je povinen informovat Objednatele a TDI v souladu s příslušnými ustanoveními této smlouvy o zpoždění a jakýchkoli požadovaných úpravách, které z takového zpoždění vyplnou.
- 8.7. S ohledem na dodržování harmonogramu podle ustanovení předchozích článků se Zhotovitel zavazuje pro všechny fáze provádění díla zajistit dostatečný počet pracovníků tak, aby byly dodrženy všechny termíny provádění díla.
- 8.8. Bez ohledu na předcházející ustanovení nebudou považovány nedostatky v údajích výkresové dokumentace či v textových vyjádřeních, které se týkají prací nebo výrobků, jejichž výkresová dokumentace nebo textové vyjádření jsou odborným pracovníkům běžně známy, obvykle se užívají a jsou pro řádné provedení díla běžně uznávány za nezbytné, za nesrovnalosti nebo vady.
- 8.9. **DOZOR ZHOTOVITELE NAD PROVÁDĚNÍM DÍLA**
- 8.9.1. Zhotovitel je výkonem dozoru nad provedením díla (dále jen dozor Zhotovitele) povinen pověřit autorizovanou osobu, oprávněnou k výkonu této činnosti podle zákona a podle plánu kvality Zhotovitele. Vyžaduje-li to rozsah činnosti, je Zhotovitel povinen zajistit i dostatečný počet způsobilých spolupracovníků. Tyto osoby jsou povinny být přítomny na místě díla, a to v pracovní době, po celou dobu provádění díla.
- 8.9.2. Dozor Zhotovitele nebude po dobu realizace předmětu díla vyměněn, pokud se tak nestane ze závažných důvodů, avšak vždy po předchozí vzájemné dohodě Zhotovitele s Objednatelem. Případnou výměnu osob dozoru Zhotovitele je povinen Zhotovitel Objednateli předem písemně oznámit. Pokud Zhotovitel neobdrží od Objednatele odpověď na oznámení změny osoby dozoru Zhotovitele do 7 kalendářních dnů, má se za to, že Objednatel s výměnou osoby dozoru Zhotovitele souhlasí. Osoba pověřená dozorem Zhotovitele je:
- pan Ing. Ivo Jahoda ve funkci hlavního stavbyvedoucího
pan Ing. Karel Adam ve funkci stavbyvedoucího
pan Zdeněk Zelinka ve funkci stavby vedoucího
pan Jiří Staněk ve funkci stavbyvedoucího

"Pavilon Farmacie II – zhotovitel stavby"

- 8.9.3. Osoba vykonávající dozor Zhotovitele ve funkci hlavní stavbyvedoucí a stavbyvedoucí bude zastupovat Zhotovitele na místě provádění díla a pokyny, které jí předá TDI, budou platit stejně, jako by byly předány Objednatelům přímo Zhotoviteli. Veškeré pokyny TDI budou Zhotoviteli potvrzeny písemně ve stavebním deníku.
- 8.10. Zhotovitel se zavazuje, že odpady, suť a znečištění bude neodkladně a průběžně odstraňovat ze staveniště.
- 8.11. Zhotovitel oznámí TDI a Objednateli 3 pracovní dny předem termín provádění zkoušek a seznámí TDI a Objednatele písemně s jejich výsledky. Provedení zkoušek je v ceně díla. Objednatel si vyhrazuje právo se k výsledkům zkoušek vyjádřit a v případě pochybností o jejich průkaznosti nařídít jejich opakování případně nařídít jejich opakování provedení jiným subjektem. Náklady na tyto dodatečné zkoušky jdou k tíži Zhotovitele v případě, že jejich výsledky prokážou oprávněnost pochybností Objednatele, v opačném případě hradí náklady na opakované zkoušky Objednatel.
- 8.12. Zhotovitel je povinen v průběhu stavby zaznamenávat do jednoho vyhotovení projektové dokumentace postup provádění díla. Tato dokumentace, která slouží jako závazný podklad pro zpracování dokumentace skutečného provedení díla, bude trvale uložena na stavbě a bude v průběhu realizace díla na vyžádání předložena ke kontrole TDI.
- 8.13. Zhotovitel se zavazuje k tomu, že po celou dobu realizace předmětu díla bude mít k dispozici potřebný počet dostatečně odborně kvalifikovaných pracovníků jak vlastních tak i u subdodavatelů. U pracovních postupů a technologií, kde budou používány speciální materiály, nebo kde jsou vyžadovány speciální odborné znalosti či dovednosti pro jejich aplikaci, bude Zhotovitel na žádost Objednatele předkládat před započítáním takovýchto prací doklad o odborné způsobilosti pracovníků (kopii dokladu o zaškolení pracovníků u autorizované organizace).

Článek IX. Práva a povinnosti Objednatele

- 9.1. Objednatel je povinen zajistit při předání staveniště :
- jedno odběrné místo elektrické energie 230/450 V 50 Hz a vody z přístupných míst
Náklady na spotřebovanou vodu a elektrickou energii bude objednatel zhotoviteli fakturovat dle podružných měřičů, které budou na stavbě instalovány. Účtované jednotkové ceny budou odpovídat cenám, které účtují jednotliví dodavatelé energií.
- 9.2. Oprávněná osoba Objednatele uvedená v záhlaví této smlouvy pověřuje výkon funkce technického dozoru Objednatele dle této smlouvy (TDI) tyto osoby:
- Ing. Jiří Meitner, JM realing s.r.o.**
- Objednatel dále pověřuje výkonem autorského dozoru projektanta (AD) tyto osoby:
- Ing. arch. Petr Stojan, PROJECT building s.r.o.**
- Objednatel dále pověřuje výkonem funkce koordinátora bezpečnosti a ochrany zdraví při práci na staveništi (v textu této smlouvy označen jako koordinátor BOZP) tyto osoby:
- Jaroslav Lukeš, BOZP BRNO s.r.o.**
- 9.3. Objednatel, TDI, AD a koordinátor BOZP nebo jimi řádně zmocněné osoby budou mít kdykoli právo kontrolovat dílo. Budou-li části díla připravovány na místě jiném, než je místo díla, budou mít Objednatel, TDI, AD a koordinátor BOZP nebo jimi řádně zmocněné osoby kdykoliv přístup k těmto částem díla v kterékoliv fázi jejich výroby.
- 9.4. Bude-li muset dílo projít podle projektové dokumentace nebo této smlouvy zvláštními zkouškami, kontrolami nebo schvalováním, bude-li to požadovat TDI nebo vyplývá-li takový požadavek ze zákonů, vyhlášek či nařízení platných v místě provádění díla, předá Zhotovitel TDI včas informaci o jejich vykonání. Zhotovitel je povinen zajistit zkoušky, kontrolu nebo schválení příslušnými orgány či úřady a včas písemně TDI vyrozumět o místě a čase jejich konání. TDI průběžně kontroluje provádění prací a uplatňování postupů, stanovených plánem jakosti Zhotovitele, a to včetně záznamů o nich - zejména záznamy Zhotovitele o provádění vstupních, mezioperačních a výstupních kontrol, aniž by byl zodpovědný za plnění jakýchkoli povinností Zhotovitele.
- 9.5. Skryje-li nebo zatají-li Zhotovitel sám nebo prostřednictvím někoho část díla, která byla určena ke zvláštním zkouškám, kontrolám nebo schválení, před jejich provedením, zadáním nebo dokončením, je Zhotovitel na pokyn TDI povinen tuto část díla odkryt nebo jinak zpřístupnit a umožnit ji podrobit určeným zkouškám, kontrolám nebo schvalovacím procedurám, nechat je uspokojivě provést a ukončit a na vlastní náklady navrátit a uvést část díla do řádného stavu.
- 9.6. Objednatel je oprávněn vydat pokyn k vykonání zvláštních zkoušek jakékoli části díla, dojde-li k závěru, že tato část díla neodpovídá smlouvě. Potvrdí-li se zkouškami jeho závěry, bude Zhotovitel povinen na vlastní náklady tuto část díla opravit a uhradit zároveň náklady spojené s vykonáním zkoušky. V opačném případě uhradí náklady spojené s vykonáním takovéto zkoušky Objednatel.

“Pavilon Farmacie II – zhotovitel stavby”

9.7. PRÁVA A POVINNOSTI TDI

- 9.7.1. TDI jménem Objednatele provádí veškeré administrativní úkony spojené s přípravou a vyhotovením zakázky a s uskutečněním díla v rozsahu stanoveném PROJEKTEM a touto smlouvou. Za tím účelem bude vydávat v souladu s ustanoveními této smlouvy písemné, výjimečně (jen v případě nutnosti) ústní pokyny a příkazy. Ústní pokyny je TDI povinen na žádost Zhotovitele bez zbytečného odkladu písemně potvrdit (zápisem do stavebního deníku nebo jinak). Zhotovitel je povinen tyto pokyny a příkazy akceptovat.
- 9.7.2. TDI bude zastupovat Objednatele během provádění díla až do dokončení všech úprav nebo náprav vad v souladu s příslušnými ustanoveními této smlouvy o odpovědnosti Zhotovitele za vady a o poskytnutí záruk až do doby podpisu předávacího protokolu poslední části díla. Objednatelovy pokyny budou Zhotoviteli předávány prostřednictvím TDI. TDI je zmocněn jednat jménem Objednatele pouze v rozsahu PROJEKTU a této smlouvy, nebude-li rozsah zmocnění výslovně písemně upraven jinak.
- 9.7.3. TDI bude dozírat na jakostní a množství soulad prováděného díla (jeho navrženého tvarového, materiálového, technologického a barevného řešení) s PROJEKTEM, nebude však zodpovědný za používání stavebních prostředků, metod, technik a technologických postupů, ani je nebude mít na starosti a nebude zodpovědný za dodržování bezpečnosti práce požadované pro danou stavbu příslušnou legislativou a jinými předpisy nebo běžnými stavebními postupy.
- 9.7.4. TDI je zmocněn k výkladu právního a věcného obsahu a rozsahu PROJEKTU a této smlouvy a k vydávání stanovisek k jednáním a výkonům Zhotovitele. Vysvětlení a rozhodnutí TDI musí být v souladu s touto smlouvou.
- 9.7.5. Nároky a případné spory, vztahující se k provádění díla nebo k výkladu PROJEKTU a této smlouvy, budou nejprve písemně předkládány TDI k posouzení a TDI vydá svá stanoviska písemnou formou bez zbytečného prodlení.
- 9.7.6. TDI bude mít právo nepřijmout práci či dodávku, která nebude odpovídat PROJEKTU a této smlouvě, popřípadě dát Zhotoviteli pokyn k zastavení takových prací a dodávek v jejich průběhu a upozornit Zhotovitele zápisem ve stavebním deníku, že tyto práce a dodávky nebudou převzaty. TDI má právo, kdykoliv to bude podle jeho názoru nezbytné, zajistit zvláštní kontrolu nebo zkoušku díla třetí stranou, aby se zjistilo dodržování PROJEKTU a této smlouvy, ať bylo zkoušené dílo či jeho část vyrobeno, instalováno nebo dokončeno, či nikoliv.
- 9.7.7. Náklady na kontroly nebo zkoušky ponese Zhotovitel ze svého, pokud:
- 9.7.7.1. jsou kontroly a zkoušky stanoveny nebo předpokládány přímo v této smlouvě nebo v obecně závazných právních předpisech nebo příslušných technických normách;
- 9.7.7.2. se kontrolou nebo zkouškou prokáže jakékoliv vadné plnění Zhotovitele, nebo pokud plnění Zhotovitele je prováděno v rozporu s PROJEKTEM, právními předpisy, technickými normami nebo touto smlouvou.
- 9.7.8. Budou-li prováděny na pokyn TDI kontroly a zkoušky, které mají být na žádost TDI provedeny jinde než na pracovišti, u výrobce, subdodavatele nebo zpracovatele, půjdou náklady na tyto zkoušky k tíži Zhotovitele jen tehdy, pokud testované materiály anebo zařízení zkouškám nevyhoví tak, aby je mohl TDI schválit k použití nebo zabudování.
- 9.7.9. Ani z práva TDI jednat, ani z jakéhokoli jeho rozhodnutí jednat či nejednat, nevzniká TDI žádná povinnost ani odpovědnost vůči Zhotoviteli, jeho subdodavatelům, jejich zástupcům a ani žádným jiným osobám vykonávajícím jakoukoli činnost v souvislosti s dílem.
- 9.7.10. TDI prověří Zhotovitelem předložená data výrobků, materiálů a vzorků v souvislosti s PROJEKTEM a touto smlouvou a vydá podle toho patřičné pokyny.
- 9.7.11. TDI bude připravovat změny smlouvy ve shodě s příslušnými ustanoveními této smlouvy o změnách a doplňcích díla.
- 9.7.12. TDI bude provádět kontroly, aby mohl určit data plnění dle harmonogramu a předání díla v souladu s podmínkami stanovenými touto smlouvou v ustanoveních týkajících se osvědčování (ověřování) plateb, převezme písemné záruky a k nim se vztahující dokumentaci vyžadované touto smlouvou a poskytnuté Zhotovitelem a předloží tyto dokumenty Objednateli k odsouhlasení.
- 9.7.13. TDI není z titulu své funkce oprávněn žádným způsobem měnit ani odsouhlasovat žádné změny věcného rozsahu, smluvní ceny, termínů ani žádných dalších ustanovení uvedených v této smlouvě. Tyto úkony je za Objednatele oprávněna provádět pouze osoba oprávněná jednat za Objednatele.
- 9.8. Objednatel je oprávněn kontrolovat provádění díla sám nebo prostřednictvím TDI. Zjistí-li Objednatel, že Zhotovitel provádí dílo v rozporu se svými povinnostmi stanovenými touto smlouvou, je Objednatel oprávněn dožadovat se toho, aby Zhotovitel odstranil vady vzniklé vadným prováděním a dílo prováděl řádným způsobem. Jestliže Zhotovitel tak neučiní ani v přiměřené lhůtě k tomu poskytnuté, je Objednatel oprávněn od této smlouvy odstoupit.

“Pavilon Farmacie II – zhotovitel stavby”

- 9.9. Objednatel je oprávněn požadovat po Zhotoviteli sám nebo prostřednictvím TDI předložení vzorků u těch výrobků a dodávek, u nichž si to Objednatel předem písemně vyhradí, a to alespoň ve lhůtě 60 kalendářních dnů před předpokládaným termínem realizace výrobku nebo dodávky na stavbě. Zhotovitel je povinen Objednatелеm požadované vzorky předložit.
- 9.10. Objednatel má právo účastnit se výběru subdodavatelů zhotovitele u těch částí díla, u kterých si to předem písemně vyhradí, zejména silnoproudé elektroinstalace, vzduchotechniky a klimatizace.
- 9.11. Objednatel má právo odstoupit od smlouvy v případě, že výdaje, které by mu na základě smlouvy měly vzniknout, budou poskytovatelem dotace (ŘO OP VaVpI), případně jiným kontrolním subjektem, označeny za nezpůsobilé (např. na základě nedodržení Pravidel, které jsou specifikována v zadávací dokumentaci).

Článek X. Povinnosti Zhotovitele

- 10.1. Zhotovitel je povinen umožnit výkon TDI a součinnost osob pověřených výkonem funkce TDI při operativních kontrolách stavby. Stejně povinnosti Zhotovitele platí i pro výkon autorského dozoru projektanta.
- 10.2. Zhotovitel je povinen zajišťovat koordinaci a součinnost subdodavatelů stavby a dalších účastníků tak, aby nedošlo k narušení plynulého provádění díla.
- 10.3. Zhotovitel je povinen provádět důslednou kontrolu nakupovaných materiálů, hmot, surovin a dalších věcí potřebných pro plnění předmětu této smlouvy a vyžadovat od výrobců a dodavatelů atesty, prohlášení o shodě, certifikáty, záruční dokumentaci a návody k obsluze podle této smlouvy.
- 10.4. Zhotovitel se zavazuje, že bude při provádění díla postupovat s odbornou péčí. Zavazuje se dodržovat obecně závazné předpisy, technické normy a ustanovení této smlouvy. Zhotovitel se zavazuje, že se bude řídit výchozími podklady Objednatele, pokyny Objednatele, rozhodnutími příslušných správních orgánů.
- 10.5. Zhotovitel je povinen zajišťovat po celou dobu plnění předmětu této smlouvy okamžité odstraňování odpadů a nečistot vzniklých v souvislosti s prováděním díla.
- 10.6. Zhotovitel je povinen zajistit dozor nad prováděním díla odborně způsobilým stavbyvedoucím.
- 10.7. Zhotovitel se zavazuje provést dílo vlastním jménem a na vlastní nebezpečí. Zhotovitel je oprávněn zajistit provádění částí předmětu díla dle této smlouvy třetími, k tomu odborně způsobilými osobami, není však oprávněn zadat provedení díla takovýmto třetími osobám jako celek.
- 10.8. **SUBDODAVATELSKÝ SYSTÉM**
Zhotovitel má povinnost průběžně po dobu realizace díla předkládat Objednateli před uzavřením subdodavatelských smluv ke schválení subdodavatelský systém, a to v takovém předstihu, aby nebyla bržděna realizace díla podle harmonogramu. Současně s předložením subdodavatelského systému předloží Zhotovitel Objednateli též návrh servisních smluv na provádění komplexního záručního servisu těch subdodavatelů, kteří budou případně dílčí část komplexního záručního servisu pro Zhotovitele zajišťovat, vč. rozdělení ceny provozních nákladů v rámci komplexního záručního servisu.
- 10.9. U těch částí díla, které vyžadují zpracování výrobní dokumentace, má Zhotovitel povinnost předložit dokumentaci před zahájením prací na těchto částech díla k odsouhlasení Objednateli, TDI a AD a odsouhlasenou dokumentaci předat ve 3 vyhotoveních Objednateli.
- 10.10. Zhotovitel je povinen dodržet veškeré termíny sjednané s Objednatелеm v průběhu provádění díla ve stavebním deníku, v zápisech z kontrolních dnů nebo v jiných písemných dokumentech vyhotovených mezi Zhotovitelem a Objednatелеm; takto nelze změnit termíny uvedené v této smlouvě a harmonogramu. Jedná se zejména o poskytování podkladů ze strany Zhotovitele Objednateli, provádění zkoušek, zajištění dílčích činností v průběhu realizace stavby apod. Nesplnění takto dohodnutých termínů mezi Objednatелеm a Zhotovitelem podléhá sankci ze strany Objednatele podle odst. 15.10. této smlouvy.
- 10.11. Zhotovitel umožní ve vybudovaném zařízení staveniště užívat objednateli a technickému doзору objednatele 1 kancelář, o rozloze min. 15 m², vybavenou dostatečným počtem elektrických zásuvek připojených na síť a dvěma fungujícími pevnými telefonními linkami. Náklady na užívání těchto kanceláří (nájem, náklady na energie a vytápění) jsou kryty smluvní cenou zhotovitele. Telekomunikační poplatky půjdou k tíži objednatele, resp. firmy vykonávající technický dozor.
- 10.12. Zhotovitel je povinen poskytnout všem subjektům provádějícím kontrolu nezbytné doklady a informace týkající se dodavatelských činností souvisejících s provedením díla.
- 10.13. Zhotovitel je povinen zajistit na stavbě bezpečnost a ochranu zdraví, respektovat zákon č. 309/2006 Sb. a nařízení vlády č. 591/2006 Sb., umožnit činnost inspektora bezpečnosti práce Objednatele. Neplnění povinností Zhotovitele s tímto ustanovením spojených podléhá sankci ze strany Objednatele podle odst. 15.9. této smlouvy.

"Pavilon Farmacie II – zhotovitel stavby"

- 10.14. Zhotovitel je povinen poskytnout Objednateli a kontrolním orgánům evropských fondů potřebné spolupůsobení při výkonu finanční kontroly podle § 2 písm. e) zákona č. 320/2001 Sb., o finanční kontrole ve veřejné správě. Tato povinnost se vztahuje též k dokumentům, které podléhají ochraně podle zvláštních právních předpisů (např. obchodní tajemství) za předpokladu, že budou splněny požadavky kladené právními předpisy (např. § 11 písm. c) a d), § 12 odst. 2 písm. f) zákona č. 552/1991 Sb., o státní kontrole v platném znění), tj. i právo přístupu k nabídkám, smlouvám a souvisejícím dokumentům podléhajícím ochraně podle zvláštních právních předpisů, vč. zajištění stejných podmínek u svých subdodavatelů.
- 10.15. Zhotovitel je povinen plně odškodnit Objednatele za jakékoliv nároky a náklady, které mu vznikly narušením práv třetích osob (obtěžování, ohrožení výkonu, zásah) činností Zhotovitele nebo v souvislosti s ním.

Článek XI. Vlastnické právo ke zhotovovanému dílu, pojištění díla

Vlastníkem díla, jehož zhotovení je předmětem této smlouvy, je od počátku Objednatel. Po předání staveniště Zhotoviteli k provedení díla podle této smlouvy přechází odpovědnost za škodu způsobenou na díle, a za škodu způsobenou jeho provozem na Zhotovitele, a to až do doby jeho zpětného převzetí Objednatelem.

11.1. POJIŠTĚNÍ

11.1.1. Zhotovitel prohlašuje, že má sjednáno v souvislosti s realizací díla dle této smlouvy příslušné druhy pojištění a zavazuje se udržovat je po celou dobu provádění díla a v jednotlivých případech po dobu stanovenou v této smlouvě, jak následuje.

11.1.1.1. pojištění odpovědnosti za škody způsobené činností Zhotovitele na prováděném a ukončeném díle nebo vzniklé Objednateli z porušení povinnosti Zhotovitele podle této smlouvy ve výši 127.134.000,- Kč, přičemž sjednané pojistné plnění musí být dostatečné k tomu, aby mohlo být dílo v případě poškození opraveno nebo znovu zhotoveno, přičemž pojistné plnění musí krytí i případný kalkulovaný zisk Zhotovitele; odpovídající pojistka bude udržována v platnosti od data zahájení provádění díla až do uplynutí záruční doby,

11.1.1.2. pojištění odpovědnosti za škody z provozu organizace s ohledem na pojišťovací podmínky pojišťovny, včetně úrazového pojištění zaměstnanců; odpovídající pojistka bude udržována v platnosti od data zahájení provádění díla až do uplynutí jednoho roku od data předání díla, které bude uvedeno v předávacím protokolu,

11.1.1.3. pojištění odpovědnosti z provozu motorových vozidel a havarijní pojištění všech vozidel, která budou užívána v souvislosti s dílem.

Pokud se týče subdodavatelů Zhotovitele, je jejich povinnost splněna, pokud uzavřou podobnou smlouvu v rozsahu přiměřeném jejich plnění.

11.2. ŠKODY ZPŮSOBENÉ TŘETÍM OSOBÁM (VČETNĚ MAJETKU OBJEDNATELE)

Zhotovitel je povinen uzavřít pojistnou smlouvu, která bude pokrývat odpovědnost za škodu způsobenou na životě, zdraví a majetku třetích osob, včetně majetku Objednatele, činností prováděnou v souvislosti s prováděním díla a bude zahrnovat též pojištění způsobené krádeží, povodní, vichřicí a jinými nepředvídanými vlivy.

11.3. Zhotovitel předloží Objednateli doklady o pojištění před zahájením díla a na vyžádání Objednatele nebo TDI i kdykoliv v průběhu provádění díla.

11.4. NÁHRADA ŠKODY

Uplatňování nároků na náhradu škody se řídí ustanovením § 373 a následujících obchodního zákoníku v platném znění. Zhotovitel se zavazuje nést odpovědnost za případné škody způsobené vadným provedením díla po dobu 3 let od data předání poslední části díla.

Článek XII. Předání díla

12.1. Předání díla probíhá jako řízení, jehož předmětem je šetření o skutečném stavu dokončeného díla, případně jeho části, na staveništi za účasti TDI, Objednatele a Zhotovitele či jimi písemně zmocněných osob.

12.2. Zhotovitel dílo odevzdá a Objednatel převezme formou zápisu o předání a převzetí zhotoveného díla. Zhotovitel nejpozději 7 kalendářních dnů předem oznámí písemně TDI, že dílo je připraveno k převzetí. Zhotovitel s TDI dohodnou harmonogram přejímky. Na tomto základě TDI svolá předávací a přejímací řízení.

12.3. Zhotovitel je povinen u přejímacího řízení předat Objednateli minimálně ve třech vyhotoveních veškeré nezbytné doklady, zejména:

- doklady o zajištění likvidace odpadů vzniklých stavebními pracemi na díle v souladu s platným zněním zákona o nakládání s odpady a jeho prováděcími předpisy;

“Pavilon Farmacie II – zhotovitel stavby”

- zápisy a protokoly o provedení předepsaných zkoušek;
- zápisy a osvědčení o zkouškách použitých zařízení a materiálů;
- zápisy o prověření prací a konstrukcí zakrytých v průběhu prací;
- geodetické zaměření dokončeného díla a geometrický plán;
- záruční listy a návody k obsluze od dodaných zařízení;
- doklady o provedení dalších předepsaných zkoušek, atesty, certifikáty, prohlášení o shodě použitých materiálů a výrobků;
- předpisy k jednotlivým technickým zařízením a doklady o provedení zaškolení obsluhy;
- dokumentace skutečného provedení díla ve čtyřech vyhotoveních z toho jedno v datové formě (na CD ROM);
- doklady o individuálním vyzkoušení;
- doklady o komplexním vyzkoušení včetně dokladů o stanovení podmínek, za kterých se provádělo a dokladu o vyhodnocení komplexního vyzkoušení;
- manipulační, provozní řády, návod na provoz a údržbu díla a dokumentaci údržby
- originál bankovní záruky podle odst. 13.2. této smlouvy

pokud tyto doklady nepředal dříve, předává-li se pouze část díla, předá Zhotovitel Objednateli doklady týkající se takové části díla.

Dále zhotovitel sepiše protokol o předání a převzetí díla, který bude obsahovat

- označení díla
- označení Objednatele a Zhotovitele, číslo a datum uzavření smlouvy o dílo
- zahájení a ukončení prací na zhotovovaném díle
- prohlášení Objednatele o převzetí díla
- datum a místo sepsání protokolu
- jména a podpisy zástupců Zhotovitele a Objednatele oprávněných dílo předat a převzít
- seznam předané dokumentace
- soupis nákladů od zahájení po dokončení díla
- termín vyklizení staveniště
- datum počátku záruky za dílo a předpokládané datum ukončení záruky za dílo (v případě, že nedojde k reklamaci a přerušení běhu záruční doby)
- soupis vad a nedodělků s termínem jejich odstranění

- 12.4. Objednatel je povinen převzít dílo v případě, že toto nemá žádné vady a nedodělky a Zhotovitel nahradil případné škody vzniklé při zhotovení díla, za něž odpovídá. Objednatel může převzít dílo s vadami a nedodělky, které nebrání užívání díla. V takovém případě smluvní strany sjednají v protokolu o předání a převzetí díla termín odstranění vad a nedodělků. Nedodržení takto sjednaného termínu ze strany Zhotovitele podléhá sankci ze strany Objednatele podle odst. 15.4. této smlouvy.

Článek XIII. Bankovní záruky

13.1. BANKOVNÍ ZÁRUKA NA SPLNĚNÍ POVINNOSTÍ ZHOTOVITELE PODLE TĚTO SMLOUVY O DÍLO

- 13.1.1. Zhotovitel poskytne Objednateli ke dni uzavření této smlouvy jako jistotu na řádné plnění svých povinností dle této smlouvy při realizaci díla bankovní záruku ve výši 7.000.000 Kč. Bankovní záruka bude vydána bankou (peněžním ústavem) s příslušným oprávněním. Bankovní záruka bude neodvolatelná, bezpodmínečná a na první vyžádání. Uvedená bankovní záruka bude předložena písemnou formou zástupcem Zhotovitele ve všech věcech uvedených v záhlaví Smlouvy oprávněnému zástupci Objednatele uvedenému tamtéž, a to v sídle Objednatele rovněž uvedeném v záhlaví Smlouvy. Svá práva z uvedené bankovní záruky je Objednatel oprávněn uplatnit při neplnění jednoho či více závazků Zhotovitele podle této smlouvy. Objednatel v takovém případě písemně vyzve banku, která uvedenou bankovní záruku poskytla, ke splnění jejích závazků z této bankovní záruky, přičemž ve výzvě uvede výši své takto zajištěné pohledávky vůči Zhotoviteli. Banka, která uvedenou bankovní záruku poskytla, není oprávněna uplatňovat vůči Objednateli námitky ohledně jejich povinností vyplývajících z této bankovní záruky.

“Pavilon Farmacie II – zhotovitel stavby”

- 13.1.2. Platnost bankovní záruky uvedené v odst. 13.1.1. bude do 90. dne po sjednaném termínu ukončení díla a odstranění veškerých vad a nedodělků podle odst. 2.1.4. této smlouvy. Bankovní záruka bude Objednatelům uvolněna jednorázově po splnění povinností Zhotovitele.
- 13.1.3. Pokud je porušení povinnosti ze strany Zhotovitele zajištěno bankovní zárukou podle čl. XIII. odst. 13.1. této smlouvy a současně smluvní pokutou podle čl. XV. této smlouvy, má Objednatel právo rozhodnout, zda uplatní bankovní záruku podle čl. XIII. odst. 13.1. této smlouvy nebo smluvní pokutu podle čl. XV. této smlouvy.
- 13.2. BANKOVNÍ ZÁRUKA NA SPLNĚNÍ POVINNOSTÍ ZHOTOVITELE Z JEHO ODPOVĚDNOSTI ZA VADY A KOMPLEXNÍ ZÁRUČNÍ SERVIS**
- 13.2.1. Nejpozději ke dni předání a převzetí díla předá Zhotovitel Objednateli jako jistotu na splnění povinností Zhotovitele z jeho odpovědnosti za vady v záruční době a provádění komplexního záručního servisu bankovní záruku ve výši 5.000.000 Kč. Bankovní záruka bude vydána bankou (peněžním ústavem) s příslušným oprávněním. Bankovní záruka bude neodvolatelná, bezpodmínečná a na první vyžádání. Uvedená bankovní záruka bude předložena písemnou formou zástupcem Zhotovitele ve všech věcech uvedených v záhlaví Smlouvy oprávněnému zástupci Objednatele uvedenému tamtéž, a to v sídle Objednatele rovněž uvedeném v záhlaví Smlouvy. Svá práva z uvedené bankovní záruky je Objednatel oprávněn uplatnit při neplnění závazků Zhotovitele z této smlouvy, jichž se uvedená bankovní záruka týká. Objednatel v takovém případě písemně vyzve banku, která uvedenou bankovní záruku poskytla, ke splnění jejích závazků z této bankovní záruky, přičemž ve výzvě uvede výši své takto zajištěné pohledávky vůči Zhotoviteli. Banka, která uvedenou bankovní záruku poskytla, není oprávněna uplatňovat vůči Objednateli námitky ohledně jejích povinností vyplývajících z této bankovní záruky.
- 13.2.2. Platnost bankovní záruky uvedené v článku 13.2.1. bude do 15. dne po skončení záruční doby dle článku 14.1. této smlouvy. Tato bankovní záruka bude Objednatelům uvolňována po částech takto:
- 13.2.2.1. Po uplynutí prvních 12 měsíců záruční lhůty a odstranění reklamovaných vad a nedodělků bude uvolněna první část bankovní záruky ve výši 1.000.000,- Kč.
- 13.2.2.2. Po uplynutí dalších 12 měsíců záruční lhůty tj. 24 měsíců ode dne předání díla či jeho poslední části a odstranění reklamovaných vad a nedodělků bude uvolněna druhá část bankovní záruky ve výši dalšího 1.000.000,- Kč.
- 13.2.2.3. Po uplynutí dalších 12 měsíců záruční lhůty tj. 36 měsíců ode dne předání díla či jeho poslední části a odstranění reklamovaných vad a nedodělků bude uvolněna třetí část bankovní záruky ve výši dalšího 1.000.000,- Kč.
- 13.2.2.3. Po uplynutí dalších 12 měsíců záruční lhůty tj. 48 měsíců ode dne předání díla či jeho poslední části a odstranění reklamovaných vad a nedodělků bude uvolněna čtvrtá část bankovní záruky ve výši dalšího 1.000.000,- Kč.
- 13.2.2.3. Po uplynutí dalších 12 měsíců záruční lhůty tj. 60 měsíců ode dne předání díla či jeho poslední části a odstranění reklamovaných vad a nedodělků bude uvolněna pátá část bankovní záruky ve výši dalšího 1.000.000,- Kč.
- 13.2.3. Pokud je porušení povinnosti ze strany Zhotovitele zajištěno bankovní zárukou podle čl. XIII. odst. 13.2. této smlouvy a současně smluvní pokutou podle čl. XV. této smlouvy nebo přílohy č. VI. této smlouvy, má Objednatel právo rozhodnout, zda uplatní bankovní záruku podle čl. XIII. odst. 13.2. této smlouvy nebo smluvní pokutu podle čl. XV. a přílohy č. VI. této smlouvy.
- 13.3. Jelikož bankovními zárukami, uvedenými v tomto článku smlouvy, budou zajišťovány též nepeněžitě pohledávky Objednatele vůči Zhotoviteli, jsou jimi v souladu s ustanovením § 314 Obchodního zákoníku zajištěny peněžitě nároky Objednatele vůči Zhotoviteli v případě porušení takto zajištěných závazků.

Článek XIV. Odpovědnost za vady

- 14.1. Zhotovitel poskytuje Objednateli na celé dílo bezvýhradnou záruční dobu v délce trvání **60 měsíců**. Záruční doba počíná běžet od termínu uvedeného v odstavci 2.1.4. (odstranění vad a nedodělků zjištěných při předání díla) této smlouvy.
- 14.2. Po dobu záruční doby zodpovídá Zhotovitel za jakost a provozuschopnost díla, a zajišťuje, že dílo bude mít vlastnosti stanovené PROJEKTEM a touto smlouvou. K zajištění této Odpovědnosti Zhotovitele bude Zhotovitel provádět na díle komplexní záruční servis podle čl. I. odst. 1.5. této smlouvy a **přílohy č. IV.** této smlouvy.

“Pavilon Farmacie II – zhotovitel stavby”

- 14.3. Při porušení povinností Zhotovitele, které mu vyplývají z odpovědnosti za vady v záruční době a z povinnosti provádění komplexního záručního servisu je Objednatel oprávněn uplatnit sankce sjednané touto smlouvou nebo zajistit plnění těchto povinností třetím subjektem a náklady takto Objednateli vzniklé uhradit z bankovní záruky poskytnuté Zhotovitelem podle odst. 13.2. této smlouvy. Obdobně bude Objednatel postupovat při ostatních porušeních povinností Zhotovitele, které jsou zajištěny bankovními zárukami a smluvními sankcemi.

Článek XV. Smluvní pokuty

- 15.1. V případě **prodlení Zhotovitele se splněním termínu** uvedeného v odstavci 2.1.3. této smlouvy je Zhotovitel povinen zaplatit smluvní pokutu **ve výši 50.000 Kč** za každý den prodlení až do skutečného termínu splnění.
- 15.2. V případě **prodlení Zhotovitele se splněním dílčích termínů** uvedených v odstavci 2.1.1., 2.1.2. této smlouvy je Zhotovitel povinen zaplatit smluvní pokutu **ve výši 10.000,- Kč** za každý den prodlení až do skutečného termínu splnění. Stejnou smluvní pokutu je Zhotovitel povinen zaplatit Objednateli v případě, že Objednatel zjistí, že při realizaci díla není dodržena kvalita podle PROJEKTU sjednaná touto smlouvou nebo v případě, že Zhotovitel nedodrží plán kvality podle čl. XVIII. této smlouvy, a to za každý zjištěný případ porušení.
- 15.3. V případě **prodlení Zhotovitele s vyklizením staveniště** je Zhotovitel povinen zaplatit smluvní pokutu **ve výši 10.000,- Kč** za i započatý kalendářní den prodlení.
- 15.4. V případě **prodlení Zhotovitele s odstraněním vad, které jsou obsaženy v soupisu vad a nedodělků**, který je součástí protokolu o předání a převzetí díla, a jejichž termín odstranění je uveden v odst. 2.1.4. této smlouvy nebo byl smlouven písemně při předání a převzetí díla nebo jeho částí, je Zhotovitel povinen zaplatit smluvní pokutu **ve výši 5.000 Kč** za každý případ a den prodlení do jejich úplného odstranění.
- 15.5. V případě **prodlení Zhotovitele s nástupem na odstranění reklamovaných vad v záruční době** je Zhotovitel povinen zaplatit smluvní pokutu **ve výši 20.000 Kč** za každý případ a kalendářní den prodlení. Stejnou smluvní pokutu uhradí Zhotovitel při prodlení s plněním sjednaného termínu odstranění reklamovaných vad v záruční době, a to za každý případ a kalendářní den prodlení.
- 15.6. V případě, že nebude umístěna na stavbě informační tabule s údaji o prováděné stavbě, je Zhotovitel povinen uhradit Objednateli smluvní pokutu **ve výši 5.000,- Kč** za každý zjištěný případ a za každý další den až do napravení nedostatku.
- 15.7. V případě, že stavební deník nebude přístupný na stavbě v pracovní době Objednateli, zaplatí Zhotovitel Objednateli smluvní pokutu **ve výši 1.000,- Kč** za každý zjištěný případ.
- 15.8. Poruší-li Zhotovitel podstatně smlouvu (viz odst. 16.2.) a toto porušení není kryto jinou sankcí, zaplatí Zhotovitel Objednateli smluvní pokutu **ve výši 5.000.000,- Kč**, kterou je Objednatel oprávněn započíst proti pohledávce Zhotovitele.
- 15.9. V případě, že **Zhotovitel poruší bezpečnostní předpisy při realizaci stavby**, zaplatí Objednateli smluvní pokutu **ve výši 1.000 Kč** za každý zjištěný případ porušení.
- 15.10. V případě, že Zhotovitel nedodrží termíny sjednané s Objednatel v průběhu provádění díla ve stavebním deníku, v zápisech z kontrolních dnů nebo v jiných písemných dokumentech vyhotovených mezi Zhotovitelem a Objednatel podle odst. 10.10. této smlouvy, zaplatí Objednateli smluvní pokutu **ve výši 5.000 Kč** za každý zjištěný případ porušení a každý den prodlení.
- 15.11. Pokud se na porušení povinností Zhotovitele vztahuje smluvní pokuta a zároveň zajištění bankovní zárukou, rozhodne Objednatel, který způsob zajištění povinností Zhotovitele využije.
- 15.12. Smluvní pokutou není jakkoliv dotčeno právo na náhradu škody z téhož titulu. Smluvní pokuta je splatná prvního dne poté, kdy došlo k porušení jí zajišťované povinnosti.
- 15.13. Pokud závazek provést dílo zanikne řádným ukončením díla, nezaniká nárok na smluvní pokutu, která souvisí s dřívějším porušením povinností.
- 15.14. Smluvní pokuty podle této smlouvy mohou být uplatněny vedle sebe, tzn., že je-li jedním jednáním či opomenutím Zhotovitele porušeno více povinností vyplývajících mu z této smlouvy zajištěných sankcí, je Objednatel oprávněn všechny tyto smluvní pokuty uplatnit a Zhotovitel je povinen se všem takto uplatněným smluvním pokutám podřídit.
- 15.15. Objednatel je oprávněn započíst smluvní pokuty proti pohledávce Zhotovitele. Zhotovitel není oprávněn jednostranně započíst pohledávky proti pohledávkám Objednatel.

Článek XVI. Odstoupení od smlouvy

- 16.1. Od této smlouvy může odstoupit kterákoliv smluvní strana z důvodu podstatného porušení této smlouvy druhou smluvní stranou. Právní účinky odstoupení od smlouvy nastávají dnem doručení oznámení o odstoupení druhé smluvní straně. Pro odstoupení platí příslušná ustanovení Obchodního zákoníku v platném znění.
- 16.2. Podstatným porušením této smlouvy se rozumí:
- nezahájením prací na díle ze strany Zhotovitele ani ve lhůtě 7 kalendářních dnů po termínu sjednaném touto smlouvou
 - zastavení či přerušení prací Zhotovitelem na zhotovovaném díle na více než 7 kalendářních dnů, pokud zastavení či přerušení prací Zhotovitelem není způsobeno objektivními okolnostmi, při kterých nelze po Zhotoviteli rozumně požadovat, aby v pracích pokračoval;
 - prodlení Zhotovitele se splněním díla z důvodů na straně Zhotovitele, delším než 30 dní
 - provádění díla v rozporu s touto smlouvou;
 - opakované nedodržení ČSN, EN a technologických předpisů i přes upozornění ze strany Objednatele
- 16.3. V případě ukončení smlouvy před řádným splněním předmětu díla je Zhotovitel povinen neprodleně předat Objednateli nedokončené dílo včetně věcí, které opatřil a které jsou součástí díla a uhradit případně vzniklou škodu. Objednatel je povinen uhradit Zhotoviteli rozpracovanou část díla a cenu věcí, které Zhotovitel opatřil a které se staly součástí díla.

Článek XVII. Ochrana informací

- 17.1. Objednatel má v souladu se zákonem číslo 106/1999 Sb., o svobodném přístupu k informacím, ve znění pozdějších předpisů, povinnost poskytnout informaci o rozsahu a příjemci prostředků z rozpočtu Objednatele. Zhotovitel prohlašuje, že je seznámen se skutečností, že poskytnutí těchto informací se dle citovaného zákona nepovažuje za porušení obchodního tajemství. Objednatel má dále povinnost podle zákona č. 137/2006 Sb., o veřejných zakázkách, ve znění pozdějších předpisů, zveřejňovat text této smlouvy a jejích dodatků, celkovou zaplacenou cenu za dílo a seznam subdodavatelů. Podrobnosti o zveřejňovaných údajích jsou uvedeny v zadávací dokumentaci.
- 17.2. Objednatel a Zhotovitel se zavazují, že obchodní a stavebně - technické informace, které jim byly svěřeny smluvním partnerem, nezpřístupní třetím osobám bez písemného souhlasu druhého smluvního partnera a neuzijí těchto informací pro jiné účely než pro plnění předmětu této smlouvy (mimo informací podle ustanovení článku 17.1.).
- 17.3. **OCHRANA PRÁV K PRŮMYSLOVÉMU A DUŠEVNÍMU VLASTNICTVÍ**
Zhotovitel je povinen při realizaci této smlouvy náležitě respektovat práva k průmyslovému a duševnímu vlastnictví, která by mohla být v souvislosti s plněním této smlouvy dotčena a nese plnou odpovědnost za vypořádání nároků všech třetích osob, které by mohly být v této souvislosti vzneseny. Zhotovitel je povinen zajistit příslušnou právní ochranu uvedených práv i v závazkových právních vztazích ke svým subdodavatelům.

Článek XVIII. Systém řízení kvality

- 18.1. Zhotovitel se tímto zavazuje a je povinen při realizaci této smlouvy plně respektovat ustanovení Českých technických norem řady ČSN EN ISO řady 9000 (ČSN EN ISO 9001), týkajících se systému řízení kvality, a to ve všech fázích plnění předmětu této smlouvy, a to i v případě, že zhotovitel není certifikován podle ČSN EN ISO 9001.
- 18.2. Zhotovitel tímto prohlašuje, že tuto smlouvu a PROJEKT prověřil v souladu s ustanovením prvku 7.2.2. Přezkoumání požadavků týkajících se produktu ČSN EN ISO 9001. Zhotovitel je povinen ke dni podpisu této smlouvy předat Objednateli záznam o výsledcích přezkoumání tohoto prvku ČSN EN ISO 9001.
- 18.3. Zhotovitel dále prohlašuje, že tuto smlouvu prověřil v souladu s ustanovením odstavce 7.4.3. Ověřování nakupovaného produktu České technické normy ČSN EN ISO 9001. Zhotovitel je povinen na vyžádání Objednatele bezodkladně předložit písemné důkazy o provádění činností stanovených výše uvedeným systémem řízení jakosti, zejména v odstavcích 8.3. Řízení neshodného výrobku, 8.5.2. Opatření k nápravě a 8.5.3. Preventivní opatření České technické normy ČSN EN ISO 9001.
- 18.4. Doklad o provedené výstupní kontrole je povinen předložit Zhotovitel v termínu uvedeném v odstavci 2.1.2. této smlouvy. Výstupní kontrola bude obsahovat minimálně tyto náležitosti, které připraví Zhotovitel:
- Soupis vad a nedodělků členěný po jednotlivých stavebních objektech a provozních souborech vč. profesi.
 - Soupis všech dokladů (dle odstavce 12.3.) a fyzické doložení těchto dokladů, které odpovědný zástupce Zhotovitele ověřil a potvrdil jejich správnost a soulad s PROJEKTEM a se zákonem č. 22/1997 Sb., o technických požadavcích na výrobky, ve znění pozdějších předpisů a souvisejících předpisů.

“Pavilon Farmacie II – zhotovitel stavby”

TDI provede kontrolu dokladů. V případě, že doklady budou neúplné nebo nebudou v souladu s PROJEKTEM a zákonem č. 22/1997 Sb., o technických požadavcích na výrobky, ve znění pozdějších předpisů, a souvisejícími předpisy, nebude dokončena výstupní kontrola a dílo nebude připraveno k předání a převzetí.


Článek XIX. Vyšší moc

- 19.1. Smluvní strany se osvobozují od odpovědnosti za částečné nebo úplné nesplnění smluvních závazků, jestliže se tak stalo v důsledku vyšší moci. Za vyšší moc se pokládají okolnosti, které vznikly po uzavření této smlouvy o dílo v důsledku stranami nepředvídaných a neodvratitelných událostí mimořádné a neodvratitelné povahy a mají bezprostřední vliv na plnění předmětu této smlouvy. Jedná se především o živelné pohromy, válečné události, embarga či vládní zásahy.
- 19.2. Strana, která se bude chtít odvolat na vyšší moc, je toto povinna učinit do 15 kalendářních dnů od výskytu vyšší moci.
- 19.3. Nastanou-li okolnosti vyšší moci dle odst. 19.1, prodlužuje se doba plnění o dobu, po kterou budou okolnosti vyšší moci působit. Tato doba bude vzájemně odsouhlasena dodatkem k této smlouvě, nebude-li dohodnuto později jinak.

Článek XX. Závěrečná ustanovení

- 20.1. Pokud není v této smlouvě výslovně uvedeno jinak, předkládá Zhotovitel TDI a Objednateli veškeré písemné dokumenty vždy ve třech vyhotoveních, která budou sloužit pro vnitřní potřeby TDI a Objednatele.
- 20.2. Změnu oprávněných osob nebo změnu rozsahu oprávnění těchto osob, stejně tak změnu údajů uvedených v záhlaví této smlouvy je nutno oznámit druhé smluvní straně písemně. Účinnost má takováto změna dnem doručení.
- 20.3. Zhotovitel není oprávněn převést bez předchozího písemného souhlasu Objednatele svá práva a závazky, vyplývající z této smlouvy na třetí osobu.
- 20.4. Tuto smlouvu lze měnit pouze písemnými dodatky, označenými jako dodatek s pořadovým číslem ke smlouvě o dílo a potvrzenými oprávněnými zástupci obou smluvních stran.
- 20.5. Tato smlouva je vyhotovena v 6 stejnopisech, z nichž 4 obdrží Objednatel a 2 Zhotovitel.
- 20.6. Tato smlouva nabývá platnosti a účinnosti dnem podpisu oprávněných zástupců smluvních stran.
- 20.7. Nedílnou součástí této smlouvy jsou tyto přílohy:
 - příloha číslo I. - SPECIFIKACE PŘEDMĚTU PLNĚNÍ;
 - příloha číslo II. - HARMONOGRAM PLNĚNÍ;
 - příloha číslo III - DOHODA O JEDNOTNÉM POSTUPU PŘI ODSOUHLASOVÁNÍ ZMĚN A ZMĚNOVÝ LIST
 - příloha číslo IV. – ZÁRUČNÍ PODMÍNKY A KOMPLEXNÍ ZÁRUČNÍ SERVIS
- 20.8. Smluvní strany se dohodly, že jejich vztahy touto smlouvou neupravené se řídí příslušnými ustanoveními Obchodního zákoníku v platném znění, nevyplyvá-li z ujednání v této smlouvě jinak.
- 20.9. Smluvní strany shodně a výslovně prohlašují, že došlo k dohodě o celém obsahu smlouvy a že je jim obsah smlouvy dobře znám v celém jeho rozsahu s tím, že smlouva je projevem jejich vážné, pravé a svobodné vůle a nebyla uzavřena v tísní či za nápadně nevýhodných podmínek. Na důkaz souhlasu připojují oprávnění zástupci smluvních stran své vlastnoruční podpisy.
- 20.10. Případná nevynutitelnost nebo neplatnost kteréhokoli článku, odstavce, nebo ustanovení této smlouvy nemá vliv na vynutitelnost nebo platnost ostatních ustanovení této smlouvy. V případě, že by jakýkoli takovýto článek, odstavec nebo ustanovení mělo z jakéhokoli důvodu pozbýt platnosti (zejména z důvodu rozporu s aplikovatelnými zákony a ostatními právními normami), provedou smluvní strany konzultace a dohodnou se na právně přijatelném způsobu provedení záměrů obsažených v té části smlouvy, jež pozbyla platnosti.

V Brně dne 1.2.2013


za Objednatele
prof. MVDr. Vladimír Večerek, CSc., MBA
rektor VFU Brno



V Brně dne 1.2.2013

JB Stavební, s.r.o.
619 00 Brno, Vídeňská 2641/20b
IČ: 25581708, DIČ: CZ25581708
rel.: 547 122.113-4, fax: 547 122 112

-1-
za Zhotovitele
Bc. Jaromír Baláz
jednatel společnosti

“Pavilon Farmacie II – zhotovitel stavby”

PŘÍLOHA ČÍSLO I. SMLOUVY O DÍLO SPECIFIKACE PŘEDMĚTU PLNĚNÍ

která se skládá z těchto částí:

PROJEKTU

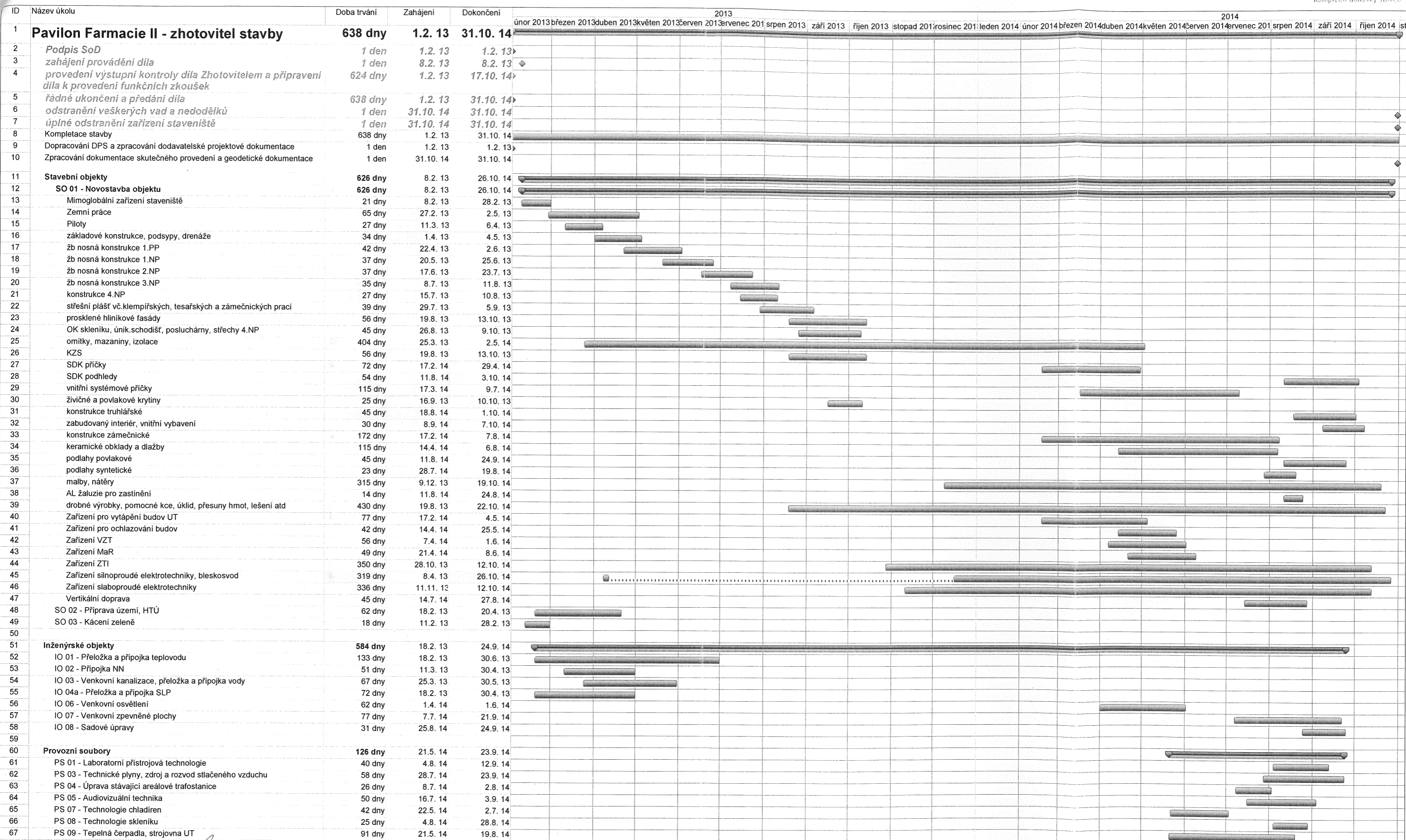
uložen jako samostatná část této smlouvy

ROZPOČTU



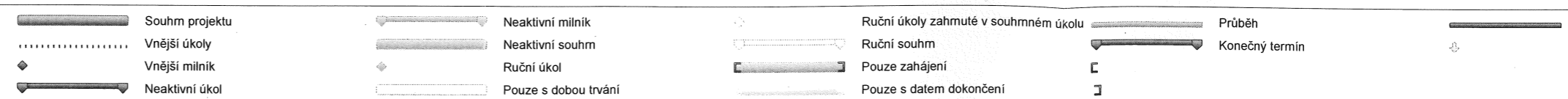
"Pavilon Farmacie II – zhotovitel stavby"

PŘÍLOHA ČÍSLO II. SMLOUVY O DÍLO HARMONOGRAM PLNĚNÍ



Vypracoval:
Ing. Horký Radim
Datum: 1.2.2013

JB Stavební, s.r.o.
619 00, Brno, Vídeňská 20
IČ: 25581708, DIČ: CZ25581708
tel.: 547 122 113/4, fax: 547 122 112



	leden 2013	únor 2013	březen 2013	duben 2013	květen 2013	červen 2013	červenec 2013	srpen 2013	zář 2013	říjen 2013	listopad 2013	prosinec 2013	leden 2014	únor 2014	březen 2014	duben 2014	květen 2014	červen 2014	červenec 2014	srpen 2014	zář 2014	říjen 2014	listopad 2014	celkem	
Pavilon Farmacie II - zhotovitel stavby																									
Podpis SO																									
zahájení provádění díla																									
provedení výstupní kontroly díla Zholovitelem a přípravu díla k provedení funkčních zkoušek																									
řádné ukončení a předání díla																									
odstranění veškerých vod a nečistot																									
úplné odstranění zařízení staveniště																									
Kompletace stavby		56 930,50 Kč	63 030,19 Kč	60 996,96 Kč	63 030,19 Kč	60 996,96 Kč	63 030,19 Kč	63 030,19 Kč	60 996,96 Kč	63 030,19 Kč	60 996,96 Kč	63 030,19 Kč	63 030,19 Kč	56 930,50 Kč	63 030,19 Kč	60 996,96 Kč	63 030,19 Kč	60 996,96 Kč	63 030,19 Kč	63 030,19 Kč	60 996,96 Kč	63 030,19 Kč	63 030,19 Kč	1 297 202,00 Kč	
Dopracování DPS a zpracování dodavatelské projektové dokumentace		30 000,00 Kč																							30 000,00 Kč
Zpracování dokumentace skutečného provedení a geodetické dokumentace																									35 000,00 Kč
Stavění objektů																									
SO 01 - Novostavba objektu																									
Mimoglobální zařízení staveniště		293 494,10 Kč																							293 494,10 Kč
Zemní práce		26 687,71 Kč	413 659,52 Kč	400 315,67 Kč	26 687,71 Kč																				867 350,61 Kč
Přilohy			738 298,58 Kč	2 352 373,57 Kč	313 649,81 Kč	166 249,34 Kč																			949 241,03 Kč
základové konstrukce, podpory, drenáže				2 576 864,72 Kč	2 576 864,72 Kč	1 996 364,51 Kč																			2 668 023,38 Kč
zb nosná konstrukce 1.NP																									3 491 236,08 Kč
zb nosná konstrukce 2.NP																									2 954 619,47 Kč
zb nosná konstrukce 3.NP																									3 522 421,84 Kč
konstrukce 4.NP																									2 938 143,26 Kč
síťovní pláň vč.klempířských, lesahých a zámečnických prací																									1 868 678,70 Kč
prošívání řídkové fasády																									623 149,79 Kč
OK sklenění, unk.schodišť, posuchárny, střechy 4.NP																									6 275 437,89 Kč
omítky, mazaniny, izolace		147 527,38 Kč	632 260,19 Kč	653 335,53 Kč	632 260,19 Kč	653 335,53 Kč																			2 469 078,15 Kč
KZS																									8 514 431,23 Kč
SDK příčky																									1 724 130,02 Kč
SDK podhledy																									791 931,88 Kč
vnitřní systémové příčky																									2 096 476,76 Kč
živelné a povlakové krytiny																									2 125 090,00 Kč
konstrukce inženýrské																									568 133,83 Kč
zabudovaný interiér, vnitřní vybavení																									2 149 852,20 Kč
konstrukce zámečnické																									1 661 821,20 Kč
keramické obklady a dlažby																									1 783 745,58 Kč
podlahy povlakové																									1 781 013,48 Kč
podlahy syntetické																									1 285 155,91 Kč
malby, nátěry																									1 775 584,84 Kč
AL žaluzie pro zastínění																									502 301,94 Kč
drobné výrobky, pomocné kce, úklid, přesuny hmot, lešení aid																									1 007 574,40 Kč
Zařízení pro vytápění budov UT																									6 042 685,53 Kč
Zařízení pro ochlazování budov																									1 548 792,00 Kč
Zařízení VZT																									1 854 399,00 Kč
Zařízení MaR																									10 058 386,01 Kč
Zařízení ZTI																									1 888 234,00 Kč
Zařízení silnoproudé elektrotechniky,bleskosvod																									3 672 448,97 Kč
Zařízení slaboproudé elektrotechniky																									9 467 978,98 Kč
konstrukce inženýrské																									6 147 508,01 Kč
Ventilátory doprava																									712 700,00 Kč
SO 02 - Příprava izemní HTU																									1 692 158,00 Kč
SO 03 - Kácení zeleně																									97 743,00 Kč
Inženýrské objekty																									
IO 01 - Přelozka a přípojka teplovodu																									3 097 070,89 Kč
IO 02 - Přípojka MV																									207 025,00 Kč
IO 03 - Venkovní kanalizace, přelozka a přípojka vody																									1 940 849,99 Kč
IO 04 - Přelozka a přípojka SLP																									315 801,01 Kč
IO 06 - Venkovní osvětlení																									178 848,00 Kč
IO 07 - Venkovní zpevněné plochy																									2 807 578,99 Kč
IO 08 - Sadové úpravy																									208 474,00 Kč
Provozní soubory																									
PS 01 - Laboratorní přístrojová technologia																									6 632 403,00 Kč
PS 03 - Technické plyny, zdroj a rozvod sřláčeného vzduchu																									1 150 755,00 Kč
PS 04 - Úprava stávající arealové trafostanice																									600 661,00 Kč
PS 05 - Audiovizuální technologia																									1 293 000,00 Kč
PS 07 - Technologie chlazení																									236 063,01 Kč
PS 08 - Technologie skřeniku																									9 588,00 Kč
PS 09 - Tepelná čerpadla, stojovna UT																									541 185,00 Kč
Celkem		1 109 473,00 Kč	3 354 499,20 Kč	7 156 918,87 Kč	6 700 383,62 Kč	5 388 218,02 Kč	6 661 605,37 Kč	5 713 056,61 Kč	7 982 096,79 Kč	4 285 733,05 Kč	2 296 495,62 Kč	2 598 761,75 Kč	2 611 538,63 Kč	2 856 771,14 Kč	4 175 127,39 Kč	10 130 307,31 Kč	11 611 280,26 Kč	4 196 451,16 Kč	5 532 714,91 Kč	13 276 954,20 Kč	9 903 216,14 Kč	1 769 117,00 Kč	119 289 700,06 Kč		

PŘÍLOHA ČÍSLO III. SMLOUVY O DÍLO

DOHODA O JEDNOTNÉM POSTUPU PŘI ODSOUHLASOVÁNÍ ZMĚN PŘEDMĚTU DÍLA A ZMĚNOVÝ LIST

Dohoda

o jednotném postupu při odsouhlasování změn předmětu díla

„Pavilon Farmacie II“

Úvodní ustanovení.

Dohoda vychází z ustanovení odstavce 1.2. a 4.4. této smlouvy a řeší organizační zajištění, uplatnění, projednání a odsouhlasení změn díla, které jsou specifikovány v odstavci 1.2. této smlouvy. Postup smluvních stran podle této dohody umožní ucelenou a jednotnou evidenci všech změn předmětu díla a jejich případných dopadů do ceny díla a termínů realizace díla.

Pro účely této dohody se ZMĚNOU dále rozumí změny specifikované v odstavci 1.2. této smlouvy :

- pokud změnou dojde k zúžení díla a ke snížení ceny díla (méněpráce);
- pokud změna nebude mít vliv na cenu díla;
- pokud změna vyplývá z realizační projektové dokumentace;
- pokud změna bude povahy nepředvídaných prací při realizaci díla;
- pokud si Objednatel výslovně objedná provedení víceprací

článek I.

ZMĚNA bude předložena neodkladně po zjištění její nutnosti a to písemně - zápisem do stavebního deníku, případně do deníku změn. Zápis bude obsahovat popis změny (tj. v návaznosti na použité materiály, změny dílčích technických řešení, úpravy a dodatky projektového řešení apod.). Na základě zápisu v deníku změn Zhotovitel neodkladně vyvolá jednání o změně.

článek II.

Na základě zápisu a projednání změny zpracuje Zhotovitel Změnový list podle přílohy této dohody a doloží ho položkovým rozpočtem ZMĚNY (pokud jde o změnu vedoucí ke změně ceny). Změnový list bude odsouhlasen a podepsán Technickým dozorem investora, Projektantem a osobou oprávněnou jednat ve věcech technických za Zhotovitele.

Takto připravený změnový list bude předložen zřizovateli Objednatele ke schválení a k provedení zadávacího řízení podle zákona o veřejných zakázkách. Po schválení zřizovatelem Objednatele a po provedení zadávacího řízení bude změnový list předložen k podpisu oprávněných zástupců smluvních stran.

článek III.

K projednání změny předmětu díla jsou zmocněni:

za Objednatele : Ing. Jiří Meitner, TDI

“Pavilon Farmacie II – zhotovitel stavby”

za Zhotovitele : Ing. Ivo Jahoda, hlavní stavbyvedoucí
za Projektanta : Ing. arch. Petr Stojan, autorský dozor projektanta

Ke schválení změny předmětu díla jsou zmocněni:

za Objednatele : Mgr. Daniela Němcová, kvestorka
za Zhotovitele : Bc. Jaromír Baláž, jednatel společnosti

Změny, které mají dopad do zvýšení ceny, podléhají též schválení zřizovatele Objednatele a postupu podle zákona o veřejných zakázkách.

článek IV.

ZMĚNA je schválena, pokud je změnový list podepsán oprávněnými zástupci obou smluvních stran. Schválená ZMĚNA musí být zahrnuta jako změna předmětu díla ve smlouvě o dílo, a to formou dodatku smlouvy o dílo, následně může být Zhotovitelem realizována a fakturována vždy samostatnou fakturou doloženou položkovým soupisem provedených prací.

článek V.

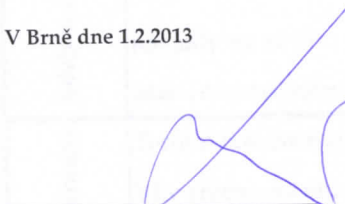
O schválených ZMĚNÁCH (změnových listech) vede zástupce Objednatele evidenci v podobě tabulky, která je přílohou této dohody. Součástí protokolu o předání a převzetí díla bude konečná tabulka evidence změn, ve které budou uvedeny všechny schválené ZMĚNY. Na základě tabulky konečné evidence změn bude vyčíslena celková cena, za kterou bylo dílo realizováno.

článek VI.

Nedílnou součástí přílohy č. III. této smlouvy jsou tyto dílčí přílohy:

Příloha č. III.1. - PROTOKOL O ZMĚNĚ DÍLA - VZOR ZMĚNOVÉHO LISTU
Příloha č. III.2. - TABULKA EVIDENCE ZMĚN

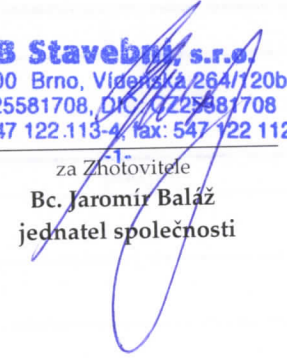
V Brně dne 1.2.2013


za Objednatele
prof. MVDr. Vladimír Večerek, CSc., MBA
rektor VFU Brno



V Brně dne 1.2.2013

JB Stavební, s.r.o.
619 00 Brno, Vídeňská 264/120b
IČ: 25581708, DIČ: CZ25581708
tel.: 547 122 113-4, fax: 547 122 112


za Zhotovitele
Bc. Jaromír Baláž
jednatel společnosti

Protokol o změně díla

Změnový list č.

Předmět díla:			
Objekt:			
Objednatel:			
Zhotovitel:			
TDI:			
Projektant:			
Popis změny:			
údaje o změně	Změnu vyvolal:		
	Jedná se o změnu: (zatrhnout)	zúžení předmětu díla, kterou se snižuje cena díla	
		úprava předmětu díla bez vlivu na cenu díla	
		nepředvídané práce realiz. a hrazené nad rámec ceny díla	
	Způsob projekčního řešení změny: (zaškrtnout)	zápis do SD (deníku změn)	
		dodatek k PD	
dokumentace skut. provedení			
jiné			
údaje o složení ceny změny	hodnota přípočtů (víceprací)		
	celkem v Kč bez DPH		
	hodnota odpočtů (méněprací)		
	celkem v Kč bez DPH		
údaje o ceně změny	ocenění změny předložil:		
	náklady na změnu v Kč bez DPH		
	Výše DPH sazba:		
	náklady na změnu vč. DPH		
	údaje o dosud schválených změnách jsou uvedeny v tabulce evidence změn č.		
termíny	Termín realizace změny:		
	Vliv změny na termín dokončení díla:		
odsouhlasení změny	Změnu odsouhlasil:	datum	podpis
	Zhotovitel (stavbyvedoucí):		
	Zhotovitel (statutární zástupce):		
	TDI:		
	Projektant:		
	Objednatel (statutární zástupce):		
přílohy	Přílohy:		

PŘÍLOHA ČÍSLO IV. SMLOUVY O DÍLO

ZÁRUČNÍ PODMÍNKY A KOMPLEXNÍ ZÁRUČNÍ SERVIS

I. Úvodní ustanovení

Komplexní záruční servis je systém opatření prováděných Zhotovitelem v záruční době poskytované Zhotovitelem Objednateli na zrealizovaném díle. Záruční servis zahrnuje:

- I.1. Bezplatné řešení reklamací vad díla v průběhu záruční doby uvedené v čl. XIV. odst. 14.1. a v příloze č. IV. této smlouvy podle podmínek stanovených touto smlouvou a podle čl. II. této přílohy č. IV. smlouvy.
- II.2. Realizaci komplexního záručního servisu podle čl. I. odst. 1.5. této smlouvy a podle čl. III. přílohy č. IV. smlouvy po dobu záruční doby za dílo, tj. po dobu **60 měsíců**.

II. Záruční podmínky

Řešení reklamací vad díla – reklamační řízení

- II.1. Náklady na řešení reklamací a odstraňování reklamovaných vad díla nese Zhotovitel.
- II.2. Zhotovitel poskytuje Objednateli na dílo záruku, že všechny jeho části dle této smlouvy budou po celou dobu trvání záruční doby bez vad, budou mít vlastnosti předpokládané PROJEKTEM a dílo bude způsobilé k řádnému užívání k účelu vyplývajícímu z charakteru díla, jehož zhotovení je předmětem této smlouvy.
- II.3. Zhotovitel odpovídá za vady díla zjištěné v záruční době.
- II.4. Zhotovitel neodpovídá za vady díla, jestliže tyto vady byly způsobeny použitím věcí předaných mu k zpracování Objednatelem v případě, že Zhotovitel ani při vynaložení odborné péče nevhodnost těchto věcí nemohl zjistit nebo na jejich nevhodnost upozornil a Objednatel na jejich použití trval. Zhotovitel rovněž neodpovídá za vady způsobené dodržáním nevhodných pokynů daných mu Objednatelem, jestliže Zhotovitel na nevhodnost těchto pokynů písemně upozornil a Objednatel na jejich dodržení trval nebo jestli Zhotovitel tuto nevhodnost ani při vynaložení odborné péče nemohl zjistit. Zhotovitel nezodpovídá za vady díla, které byly způsobeny vyšší mocí.
- II.5. Zhotovitel však odpovídá za vady díla, které byly způsobeny Objednatelem v důsledku nevhodného užívání díla, v případě, že v rámci provádění komplexního záručního servisu podle čl. III. této přílohy č. IV. smlouvy na nevhodné užívání díla Objednatelem Objednatele písemně neupozornil nebo mu nepředložil návrhem vhodných opatření.
- II.6. Záruční doby počínají běžet po dokončení, předání a převzetí kompletního díla a odstranění veškerých vad a nedodělků zjištěných při předání a převzetí díla.
- II.7. Záruční doby nebudou běžet po dobu, po kterou Objednatel nemohl dílo nebo jeho část dle této smlouvy užívat pro vady díla, za které odpovídá Zhotovitel.
- II.8. Pro ty součásti díla, které byly v důsledku oprávněné reklamace Objednatele Zhotovitelem opraveny, a to tak, že byly nahrazeny novými součástmi, běží záruční lhůta opětovně od počátku ode dne dokončení a předání příslušného předmětu reklamační opravy Objednateli.
- II.9. **Způsob uplatnění reklamace**
 - II.9.1. Objednatel je povinen vady písemně reklamovat u Zhotovitele bez zbytečného odkladu po jejich zjištění. Oznámení (reklamaci) odešle na adresu Zhotovitele uvedenou v záhlaví této smlouvy. Za písemnou reklamaci se považuje též odeslání oznámení elektronickou poštou na e-mailovou adresu Zhotovitele určenou Zhotovitelem pro oficiální (zprávy se zaručeným elektronickým podpisem) příjem elektronické pošty nebo datovou schránkou. V případě havarijních vad postačuje pouze ústní oznámení Objednatele o výskytu takové vady na tel. číslo Zhotovitele. Zhotovitel je povinen pro tyto účely Objednateli po celou dobu záruční lhůty aktualizovat příslušnou e-mailovou adresu a nepřetržitě funkční telefonní číslo. V reklamaci musí být vady popsány nebo uvedeno jak se vady projevují. Objednatel v reklamaci uvede, jakým způsobem požaduje sjednat nápravu.
 - II.9.2. Kontaktní spojení na Zhotovitele pro hlášení reklamovaných vad je:
e-mail: j.bimka@jbstavebni.cz
tel. 724 545 010

“Pavilon Farmacie II – zhotovitel stavby”

- fax 547 122 112
datová schránka 4nwdny5
- II.9.3. Objednatel je oprávněn požadovat:
- odstranění vady dodáním náhradního plnění (u vad materiálů, zařízení, strojů apod.);
 - odstranění vady opravou, je-li vada opravitelná;
 - poskytnutí přiměřené slevy ze sjednané ceny díla dle této smlouvy, pokud je vada odstranitelná pouze při omezení užívání díla k jeho účelu nebo pokud se jedná o vadu neodstranitelnou, která však nebrání a neomezuje užívání díla k jeho účelu;
- II.9.4. Způsob vyřízení reklamace je Objednateli dán na výběr s tím, že uvedené způsoby je možné vzájemně kombinovat.
- II.9.5. Za havárii je Objednatel oprávněn označit takovou vadu, která svými následky brání užívání díla k účelu vyplývajícímu z charakteru stavby, nebo dochází-li v důsledku této vady k omezení běžného provozu.
- II.9.6. Reklamací lze uplatnit nejpozději do posledního dne záruční lhůty, přičemž i reklamace odeslaná Objednatelům v poslední den záruční lhůty se považuje za včas uplatněnou.
- II.9.7. Reklamace se považuje za doručenu Zhotoviteli v okamžiku, kdy se písemný úkon Objednatele obsahující reklamaci dostane do dispozice Zhotovitele. V případě úkonů činěných poštou se má za to, že písemný úkon Objednatele obsahující reklamaci se dostal do dispozice zhotovitele do 3 dnů ode dne, kdy Objednatel předal listovní zásilku s tímto úkonem držiteli poštovní licence k přepravě. V případě úkonů činěných elektronickou poštou nebo datovou schránkou se má za to, že písemný úkon Objednatele obsahující reklamaci se dostal do dispozice Zhotovitele v den odeslání takového písemného úkonu z adresy elektronické pošty nebo datové schránky Objednatele na adresu elektronické pošty nebo datové schránky Zhotovitele.
- II.10. **Podmínky odstranění reklamovaných vad**
- II.10.1. Pokud Objednatel požaduje v reklamaci odstranění vady, je Zhotovitel povinen neprodleně po obdržení reklamace Objednatele zahájit práce k odstranění reklamované vady.
- II.10.2. Zhotovitel musí vždy písemně sdělit v jakém termínu vadu(y) odstraní.
- II.10.3. Nezhájí-li Zhotovitel práce k odstranění reklamované vady ani do 20-ti dnů po obdržení reklamace Objednatele, je Objednatel oprávněn pověřit odstraněním vady jinou odborně způsobilou právnickou nebo fyzickou osobou. Veškeré takto vzniklé náklady objednatel uhradí zhotovitel do 14 dnů ode dne, kdy obdržel písemnou výzvu Objednatele k uhrazení těchto nákladů. Uhrazením nákladů na odstranění vad jinou odborně způsobilou osobou podle tohoto odstavce není dotčeno právo objednatel požadovat na Zhotoviteli zaplacení smluvní pokuty dle čl. XV. odst. 15.5. této smlouvy. V případě, že Zhotovitel náklady na odstranění reklamované vady neuhradí, uspokojí Objednatel své finanční nároky z poskytnuté bankovní záruky.
- II.10.4. Jestliže Objednatel v reklamaci výslovně uvede, že se jedná o havárii, je Zhotovitel povinen zahájit práce na odstraňování havarijní vady nejpozději do 2 hodin po obdržení reklamace (oznámení), nebude-li v konkrétním případě dohodou smluvních stran sjednáno jinak. Tato dohoda musí být uzavřena písemně, přičemž pro tyto potřeby se za uzavření písemné dohody považuje situace, kdy se setkají projevy vůle smluvních stran učiněné elektronicky nebo faxem.
- II.10.5. Nezhájí-li Zhotovitel práce k odstranění reklamované havarijní vady ve sjednaném termínu po obdržení reklamace (oznámení) Objednatele, je Objednatel oprávněn pověřit odstraněním havarijní vady jinou odborně způsobilou právnickou nebo fyzickou osobou. Veškeré takto vzniklé náklady Objednatele uhradí zhotovitel do 14 dnů ode dne, kdy obdržel písemnou výzvu Objednatele k uhrazení těchto nákladů. Uhrazením nákladů na odstranění vad jinou odborně způsobilou osobou podle tohoto odstavce není dotčeno právo Objednatele požadovat na Zhotoviteli zaplacení smluvní pokuty dle čl. XV. odst. 15.5. této smlouvy. V případě, že Zhotovitel náklady na odstranění reklamované havarijní vady neuhradí, uspokojí Objednatel své finanční nároky z poskytnuté bankovní záruky.
- II.10.6. Objednatel je povinen umožnit pracovníkům Zhotovitele přístup do míst, do kterých je nezbytný přístup k odstranění vady. Pokud tak neučiní, není Zhotovitel v prodlení s termínem zahájení prací na odstranění vady ani s termínem pro odstranění vady.
- II.11. **Lhůty pro odstranění reklamovaných vad**
- II.11.1. Lhůtu pro odstranění reklamovaných vad sjednají obě smluvní strany podle povahy a rozsahu reklamované vady. Nedojde-li mezi oběma stranami k dohodě o termínu odstranění reklamované vady, platí, že reklamovaná vada musí být odstraněna nejpozději do 30 dnů ode dne uplatnění reklamace Objednatelům.

“Pavilon Farmacie II – zhotovitel stavby”

- II.11.2. Lhůtu pro odstranění reklamovaných vad označených Objednatelem jako havárie sjednají obě smluvní strany podle povahy a rozsahu reklamované vady. Nedojde-li mezi oběma stranami k dohodě o termínu odstranění reklamované vady (havárie) platí, že havárie musí být odstraněna nejpozději do 24 hodin od okamžiku uplatnění reklamace (oznámení) Objednatelem.
- II.11.3. Nedokončí-li Zhotovitel práce k odstranění reklamované vady ve sjednaném termínu, je objednatel oprávněn pověřit odstraněním reklamované vady jinou odborně způsobilou právnickou nebo fyzickou osobu. Veškeré takto vzniklé náklady Objednatele uhradí zhotovitel do 14 dnů ode dne, kdy obdržel písemnou výzvu Objednatele k uhrazení těchto nákladů. Uhrazením nákladů na odstranění vad jinou odborně způsobilou osobou podle tohoto odstavce není dotčeno právo Objednatele požadovat na Zhotoviteli zaplacení smluvní pokuty dle čl. XV. odst. 15.5. této smlouvy. V případě, že Zhotovitel náklady na dokončení odstranění reklamované vady neuhradí, uspokojí Objednatel své finanční nároky z poskytnuté bankovní záruky.
- II.11.4. O odstranění reklamované vady sepiše Objednatel protokol, ve kterém potvrdí převzetí dokončených prací na odstranění vady a odstranění vady nebo uvede důvody, pro které odmítá opravu převzít.
- II.12. Poskytnutí slevy
- II.12.1. V případě, že v reklamaci Objednatel uplatní požadavek na poskytnutí přiměřené slevy ze sjednané ceny díla, bude tato sleva poskytnuta tak, že zhotovitel poukáže příslušnou částku odpovídající poskytované slevě na účet Objednatele, a to nejpozději do 14-ti dnů ode dne, kdy Zhotovitel obdrží písemné oznámení Objednatele o reklamaci. Výše slevy ze sjednané ceny díla bude určena Objednatelem jako částka odpovídající škodě, která vznikne Objednateli omezením možnosti užívání díla k jeho účelu nebo snížením odhadní ceny nemovitosti zhotovené Zhotovitelem jako stavba dle této smlouvy s neodstranitelnou vadou oproti odhadní ceně, kterou by tato nemovitost měla jako bezvadná.

III. Komplexní záruční servis a Preventivní opatření v rámci komplexního záručního servisu

- III.1. Zhotovitel zpracuje v souladu s ustanovením čl. I. odst. 1.4. této smlouvy Návod na provoz a údržbu díla a předá ji Objednateli k termínu předání a převzetí díla.
- III.2. Komplexní záruční servis je soubor opatření, která bude provádět Zhotovitel po dobu záruční doby na celém díle podle Návodu na provoz a údržbu díla v takovém rozsahu, aby platila záruční doba poskytovaná Zhotovitelem Objednateli podle této smlouvy. V rámci komplexního záručního servisu je Zhotovitel povinen zabezpečit provoz a obsluhu všech zařízení, která jsou součástí díla s cílem dosažení a udržení všech projektovaných parametrů.
- III.3. Komplexní záruční servis zahrnuje:
- odstraňování reklamovaných vad v záruční době podle čl. II. přílohy č. V. této smlouvy
 - provádění periodických prohlídek
 - provádění úkonů podle dokumentace údržby vč. provádění potřebných servisních úkonů a revizí a vyhotovení revizních zpráv, které bude nutné v průběhu záruční doby pořídit či obnovit k zajištění požadavků podle příslušných norem a předpisů
 - dodávky a zabudování prvků či médií, které jsou určeny k pravidelné výměně, veškerý spotřební materiál, náplně a náhradní díly, které jsou třeba k zajištění provozu
 - výměny prvků díla, které sami o sobě mají kratší dobu životnosti, případně kratší záruční dobu, než je záruční doba poskytovaná Zhotovitelem na dílo
- III.3. Dokumentace údržby
- III.3.1. Dokumentace údržby obsahuje:
- seznam nutných servisních úkonů pro jednotlivé součásti díla vč. lhůt jejich provádění
 - předepsané revize pro jednotlivé součásti díla vč. lhůt jejich obnovy
 - plán preventivních prohlídek jednotlivých součástí díla
- III.3.2. Dokumentace údržby bude zpracována pro dílo formou tabulky, která bude obsahovat rozsah servisních úkonů pro jednotlivé součásti díla, intervaly ve kterých mají být příslušné servisní úkony prováděny a intervaly, ve kterých má být prováděna výměna náplní či dílů. U zařízení, u nichž je třeba provádět pravidelné prohlídky či revize a vystavovat či obnovovat revizní zprávy bude uvedena doba platnosti revizní zprávy a požadavky na lhůty jejího obnovení. Vzor tabulky, která je přílohou č. IV.1. této smlouvy, bude Zhotovitelem v rámci zpracování Návodu na provoz a údržbu díla rozpracován do podrobností zahrnujících celý rozsah vybudovaného díla.

“Pavilon Farmacie II – zhotovitel stavby”

- III.3.3.** Zhotovitel, případně třetí subjekt, na kterého budou povinnosti Zhotovitele smluvně převedeny, bude podle dokumentace údržby zajišťovat veškeré servisní úkony podle dokumentace údržby. V rámci provádění servisních úkonů podle dokumentace údržby bude Zhotovitel zejména provádět:
- periodické prohlídky
 - zkoušky funkce
 - nastavení, kalibrace, seřízení
 - výměny náplní a prvků
 - revize
 - preventivní opatření
 - opravy vč. dodávek náhradních dílů
- III.3.4.** V rámci komplexního záručního servisu dodává Zhotovitel prvky, které jsou určeny k pravidelné výměně, veškerý spotřební materiál, náplně a náhradní díly, které jsou třeba k zajištění provozu.
- III.4. Periodické prohlídky**
- IV.4.1.** V návaznosti na Návod na provoz a údržbu díla bude Zhotovitel provádět pravidelné servisní prohlídky podle plánu preventivních prohlídek, které zpracuje Zhotovitel v rámci dokumentace údržby. Plán preventivních prohlídek předloží Zhotovitel Objednateli k odsouhlasení. Plán preventivních prohlídek bude sjednán tak, aby respektoval časový provoz Objednatele.
- IV.4.2.** V rámci každé periodické prohlídky provede Zhotovitel soubor činností uvedených za účelem zjištění a specifikování závad, které se projevily při užívání díla v průběhu záruční doby. Výstupem z každé provedené periodické prohlídky bude protokol, který bude obsahovat podrobný soupis zjištěných závad, které budou rozděleny takto:
- IV.4.2.1.** Závady, které se projevily jako vada díla v záruční době.
- IV.4.2.2.** Závady, které vznikly užíváním díla a nejsou záručními vadami díla mohou však být vadami vzniklými v důsledku zanedbání údržby. U těchto závad Zhotovitel současně navrhne způsob jejich odstranění (např. výměnu dílů vč. jejich zajištění)
- IV.4.2.3.** Upozornění na nedodržování Návodu na provoz a údržbu díla ze strany Objednatele (pokud se jedná o činnosti, které vyplývají z užívání díla Objednatelem a Zhotovitel je nemůže v rámci provádění komplexního záručního servisu ovlivnit), které by mohly vést k následným vadám díla z důvodů zanedbání údržby.
- IV.4.2.4.** Upozornění Objednatele na technický stav díla nebo jeho částí, důsledkem kterého by mohlo dojít k poruchám či vadám díla.
- IV.4.2.5.** Návrh obnovy či výměny částí díla, jejichž užitná či technická hodnota je ve stavu před ukončením životnosti.
- IV.4.2.6.** Návrh na repase, obnovy či výměny částí díla, z důvodů možnosti zvýšení technické úrovně částí díla, jako prevence proti předčasnému technickému a morálnímu zastarání díla nebo jeho částí.
- IV.4.2.7.** Protokol z každé periodické prohlídky bude mít podobu tabulky podle přílohy č. IV.2. této smlouvy.
- III.5. Doba provádění periodických prohlídek**
- III.5.1.** Zhotovitel bude provádět pravidelné periodické prohlídky dokončeného díla vždy po uplynutí lhůty 6-ti měsíců od ukončení předchozí preventivní prohlídky, poprvé po uplynutí prvních 6-ti měsíců záruční doby. Poslední periodická prohlídka bude provedena nejpozději 30 dnů před termínem ukončení záruční doby.
- III.5.2.** Datum nástupu na provedení periodické prohlídky oznámí Zhotovitel Objednateli písemně nejméně 14 dnů předem.
- III.5.3.** Každá periodická prohlídka bude ukončena do 30 kalendářních dnů od jejího zahájení.
- III.6. Sankce**
- III.6.1.** Objednatel je oprávněn účtovat Zhotoviteli smluvní sankci za nedodržení termínu nástupu na periodickou prohlídku ve výši **50.000,- Kč** za každý den prodlení až do skutečného nástupu Zhotovitele. Pro uplatnění sankce je rozhodná lhůta uvedená v odst. III.5.1. této přílohy smlouvy bez ohledu na datum skutečného nástupu na provedení periodické prohlídky oznámené Zhotovitelem podle odst. III.5.2. této přílohy smlouvy, pokud toto bude v rozporu s lhůtou uvedenou v odst. III.5.1. této přílohy smlouvy.
- III.6.2.** Objednatel je oprávněn účtovat Zhotoviteli smluvní sankci za nedodržení doby pro ukončení periodické prohlídky uvedené v odst. III.5.3. této přílohy smlouvy ve výši **5.000,- Kč** za každý den prodlení až do skutečného ukončení periodické prohlídky.

"Pavilon Farmacie II – zhotovitel stavby"

III.6.3. Pokud Zhotovitel nesplní své povinnosti vyplývající mu z komplexního záručního servisu nebo neprovede včas servisní úkony podle dokumentace údržby, je oprávněn Objednatel účtovat Zhotoviteli smluvní sankci ve výši 10.000 Kč za každý případ porušení. Vyúčtováním smluvní pokuty není dotčeno právo Objednatele na náhradu škody a Zhotovitel není zbaven povinnosti příslušnou povinnost splnit a uhradit náklady vzniklé v souvislosti s výměnou prvků díla, které by nemusely být vyměněny, pokud by Zhotovitel řádně a včas splnil své povinnosti.

VI. Přílohy

Nedílnou součástí přílohy č. IV. této smlouvy jsou tyto dílčí přílohy:

Příloha č. IV.1. – SEZNAM NUTNÝCH SERVISNÍCH ÚKONŮ - VZOR

(Podle vzoru zpracuje Zhotovitel konkrétní seznam nutných servisních úkonů a před předáním a převzetím díla předloží Objednateli k odsouhlasení. Po odsouhlasení Objednatelem se stane tento konkrétní seznam nutných servisních úkonů přílohou VI.1. této smlouvy)

Příloha č. IV.2. - PROTOKOL Z PERIODICKÉ PROHLÍDKY

V Brně dne 1.2.2013

za Objednatele
prof. MVDr. Vladimír Večerek, CSc., MBA
rektor VFU Brno



V Brně dne 1.2.2013

JB Stavební s.r.o.
619 00 Brno, Vídeňská 264/120b
IČ: 25581708, DIČ: CZ25581708
tel.: 547 122 118-4, fax: 547 122 112

za Zhotovitele
Bc. Jaromír Baláž
jednatel společnosti

SEZNAM NUTNÝCH SERVISNÍCH ÚKONŮ - VZOR

Rozsah a servisních prací					
technologický celek	zařízení	činnosti	interval	poznámka	
1.	Výměňková stanice (parní, horkovodní, teplovodní)	technologie	prevence	1-2x ročně	
		MaR	prevence	1-2x ročně	
		TNS	revize provozní	1x ročně	
			revize vnitřní	1x za 5 let	
			zkouška těsnosti	1x za 5 let	
			tlaková zkouška	1x za 9 let	
		elektro	revize nn	1x za 3 roky	
		organizace	vytvoření MPŘ	po uvedení do provozu	
		kalorimetr	kalibrace	1x za 4 roky	
		poj.ventil	repase		
			autor. Nastavení		
		manometr	kalibrace		
		vodoměr tepl. Voda	kalibrace	1x za 4 roky	
		vodoměr st. Voda	kalibrace	1x za 6 let	
		deskový výměňník	čištění komor chem. Cestou	dle potřeby	
		boiler	vnitřní čištění a čištění vložky	dle potřeby	
		výměňník	vnitřní čištění a čištění vložky	dle potřeby	
		VDZ-EDS	prevence	1x ročně	
		zabezpeč. prvky	zkouška funkce	1 x měsíčně	
2.	Plynová kotelna	technologie	prevence	1-2x ročně	
		MaR	prevence	1-2x ročně	
		TNS	revize provozní	1x ročně	
			revize vnitřní	1x za 5 let	
			zkouška těsnosti	1x za 5 let	
			tlaková zkouška	1x za 9 let	
		elektro	revize nn	1x za 3 roky	
		organizace	vytvoření MPŘ	po uvedení do provozu	
		kalorimetr	kalibrace	1x za 4 roky	
		poj.ventil	repase	1x za 5 let	
			autor. Nastavení		
		manometr	kalibrace		
		vodoměr	kalibrace	1x za 4/6 let	
		deskový výměňník	čištění komor chem. Cestou	dle potřeby	
		boiler	vnitřní čištění a čištění vložky	dle potřeby	
		výměňník	vnitřní čištění a čištění vložky	1x za 3 roky	
		prům. plynovod	revize PZ	1x ročně	
			kontrola PZ	1x ročně	
		plynová kotelna	odborná prohlídka	1x za 3 roky	
			revize kotelny	1x ročně	
		plynový kotel	servis kotle, vč. protokolu o spalínách	1x ročně	
			čištění spalovací komory	dle výkonu	
			emise zdroje znečištění	1x ročně	
			provozní revize kotle	1x ročně	
		plynový hořák	servis hořáku	4x ročně	
		komín	kontrola komína	1x za 4 měsíce	
			kontrola	1x za 18 měsíců	
		RS-plynu	oprava RS	1x za 3 roky	
			hlavní oprava RS	1x za 3 roky	
revize RS	1x ročně				
VDZ-EDS	prevence	1x měsíčně			
zabezpeč. Prvky	zkouška funkce, opravy	1x ročně			
čidlo úniku ZP	kalibrace	1-2 ročně			

3.	Vzduchotechnika a klimatizace	technologie	prevence	1-2 ročně	
		MaR	prevence	1x ročně	
		stroj	prevence	dle potřeby	
			výměna filtrů	dle potřeby	
			výměna řemenů	dle potřeby	
		vzduchovody	vnitřní prohlídka a čištění	dle potřeby	
			čištění výústků	dle potřeby	
		PPK	revize	1-2x ročně	
Fancoily	servis	1x ročně			
Daikiny	kontrola nad 12 kW	dle vyhl. 277/2007 Sb.			
4.	Chlazení	technologie	prevence, servis	1x ročně	
		MaR	prevence, servis	1x ročně	
		stroj	prevence, servis	1x ročně	
		technologie	prevence	1x ročně	
		opravy	dle potřeby		
5.	Zabezpečovací systém	EZS	pravidelné preventivní prohlídky	3x ročně	
			revize	1x ročně	
6.	požární systémy	EPS	funkční zkoušky	1x ročně	
			revize	1x ročně	
		hasící přístroje	revize	1x ročně	
			výměna náplně	za 3 - 5 let	
		hydranty	revize	1x ročně	
		Sprinklery	prohlídka strojovny	denně	
			zkouška zvonkového potrubí a čerpadel	1x za 14 dní	
revize	1x ročně				
7.	pohotovost	Celoroční NON-STOP pohotovost s definovaným dojezdem (180 minut)		24 hod denně	
		voda			
		topení			
		plyn			
		elektro			
8.	Objekt	Přístupový systém ACCES	servis	1x ročně	
		kamerový systém CCTV	servis	1x ročně	
		Měřiče (tepla, ELM, vodoměry, plynoměry)	ověřování	dle vyhlášek	
		Nouzové osvětlení	zkoušky, revize	1x ročně	
		Hromosvod aktivní	revize		
		hromosvod pasivní	revize	1x 3 roky	
		Diesel UPS	N-Z kontrola	1x za 14 dní	
			N-Z servis	1x ročně (každých 250	
		Vjezdová vrata a brány	servis dle smlouvy	zpravidla 1x ročně	
		klimatizace DAIKIN	servis dle smlouvy	zpravidla 1x ročně	
		žaluzie			
		vrátnice, dispečink	dle popisu pracovní náplně	24 hodin	
		BMS	prevence, servis	1x týdně	
		Revize NN	revize	1x za 3 roky	
strukturovaná kabeláž					
9.	Zdroj stlačeného vzduchu	kompresor	servis	1x ročně	
		vzdušník	revize	jako TNS	
		rozvody	prevence	1x ročně	
10.	Trafostanice a rozvody elektro	trafo	revize	1x 3 roky	
		strana VN	revize	1x 3 roky	
		strana NN	revize	1x 3 roky	
		rozvody	revize	1x 3 roky	

Protokol o provedení periodické prohlídky díla

č.

Předmět díla:	
Objednatel:	
Zhotovitel:	
Datum zahájení:	
Datum ukončení:	

Závěry periodické prohlídky učiněné Zhotovitelem:

strana 1

1. Závady, které se projevily jako vada díla v záruční době

2. Závady, které vznikly užíváním díla a nejsou záručními vadami díla - návrh opatření

3. Upozornění na nedodržování Návodu na provoz a údržbu díla ze strany Objednatele

4. Upozornění na technický stav díla nebo jeho částí, důsledkem něhož by mohlo dojít k poruchám či vadám díla

5. Návrh repase, obnovy či výměny částí díla z důvodů zvýšení technické úrovně díla, jako prevence proti předčasnému technickému a morálnímu zastarání díla nebo jeho částí

Výsledky periodické prohlídky za zhotovitele předložil:

Datum:

Jméno:

Podpis:

Přílohy:

Protokol o projednání závěrů z periodické prohlídky

Datum zahájení projednání:

Účastníci jednání:

Výsledky projednání závěrů z periodické prohlídky

Datum ukončení projednání:

Za Objednatele:

Jméno:

Podpis:

Za Zhotovitele:

Jméno:

Podpis: