

# VYSVĚTLENÍ ZADÁVACÍ DOKUMENTACE ČÍSLO 2

## "VFU – Rekonstrukce objektu č. 15"

dle zákona č. 134/2016 Sb., o zadávání veřejných zakázek, v platném znění (dále jen „zákon“)

### podlimitní veřejná zakázka na stavební práce zadávaná v otevřeném řízení

#### IDENTIFIKACE ZADAVATELE

Název: **Veterinární a farmaceutická univerzita Brno**  
Právní forma: veřejná vysoká škola, kód 601  
Sídlo: Palackého tř. 1, 612 42 Brno  
IČ: 62157124  
DIČ: CZ62157124  
Zastoupená: prof. MVDr. Alois Nečas, Ph.D., MBA, rektor

#### IDENTIFIKACE ZÁSTUPCE ZADAVATELE (v souladu s § 43 zákona)

Název: INVESTINŽENÝRING a.s.  
Sídlo: Brno, Kapucínské náměstí 303/5, PSČ 60200  
IČ: 60742470  
Zastoupená: Ing. Tomášem Šterclem, předsedou představenstva  
Kontaktní osoba: Mgr. Ilja Kašík, email: [kasik@inving.cz](mailto:kasik@inving.cz), tel.: +420 604 665 171

Na základě žádosti o vysvětlení zadávací dokumentace zadavatel v souladu s ustanovením § 98 zákona sděluje všem dodavatelům vysvětlení zadávací dokumentace takto:

**Dotaz číslo 21:** Ve výkazu výměr jsme nenalezli ocelové prvky (stropní nosníky, výměny) osazované v místě nově budované výtahové šachty a překlady osazované nad upravovanými a novými otvory. Žádáme o doplnění VV.

**Odpověď zadavatele:** Opraveno v rámci Vysvětlení zadávací dokumentace č. 1.

**Dotaz číslo 22:** Ve výkazu výměr jsme nenalezli nátěry ocelových konstrukcí. Žádáme o doplnění VV.

**Odpověď zadavatele:** Opraveno v rámci Vysvětlení zadávací dokumentace č. 1.

**Dotaz číslo 23:** Ve výkazu výměr chybí oprava a nátěr plech. vík na anglických dvorcích (3ks). Žádáme o doplnění VV.

**Odpověď zadavatele:** Opravený výkaz výměr viz přílohy tohoto Vysvětlení.

**Dotaz číslo 24:** V projektové dokumentaci jsme nenalezli požadované parametry vinylových podlahovin. Žádáme o upřesnění parametrů požadovaného standardu.

**Odpověď zadavatele:** Viz přílohy tohoto Vysvětlení.

**Dotaz číslo 25:** Žádáme o vyjasnění rozporů ve výpise vnitřních výplní otvorů:

- U všech interiérových dveří je uvedeno, že jde o dveře plné, ale u některých je v popisu zmíněno prosklení (resp. nadsvětlík, boční světlík).
- Nadsvětlíky resp. boční světlíky jsou uvedeny v dekoru CPL laminát. Neměly by být spíše prosklené? Pokud ano jaký typ skla?
- Konkrétně u položek D7, D10, D11 je uveden jak nadsvětlík, boční světlík, tak i samotné boční křídlo také v CPL laminátu, ale je zde uvedeno i zasklení křídel, jaká má tedy být ve dveřích výplň?

**Odpověď zadavatele:** Viz přílohy tohoto Vysvětlení. Zasklení bude provedeno z bezpečnostního skla.

**Dotaz číslo 26:** Dle sdělení výrobců dveří nejsou schopni dodat plechové bezfalcové zárubně pro dodatečnou montáž se zápustnými panty pro vyšší dveře uvedené ve výpise.

**Odpověď zadavatele:** Opraveno, viz přílohy tohoto Vysvětlení.

**Dotaz číslo 27:** Má zadavatel k dispozici okótované výkresy demolic? Prosíme o jejich doplnění.

**Odpověď zadavatele:** Výkresy demolic jsou s kótami obsaženy v koordinačních výkresech, které jsou součástí projektové dokumentace.

**Dotaz číslo 28:** Ve výkresech jsme nenalezli venkovní dlažbu – rozsah. Prosíme o doplnění.

**Odpověď zadavatele:** Položka dlažby se ve výkazu výměr nachází na řádku 125; položka č. 596211212. Plocha není nikde zakreslená s ohledem na rozdílné možnosti obkopání stavby (ručně, strojně).

**Dotaz číslo 29:** Žádáme o upřesnění k položce č. 19 ve výkazu výměr ÚT „Výměníkový blok horká voda- voda, 350 kW...“. Bude tento výměňkový blok dodávkou Tepláren Brno nebo zhotovitele a zhotovitel ho má v nabídce ocenit? Dále žádáme o prověření následujících skutečností uvedených v projektu – dle názoru našeho poddodavatele, pokud má být zdrojem tepla horkovod Tepláren Brno, činí teplota horkovodu, se kterou je nutné počítat, 100°C (nikoli 130°C). Také vystrojení horkovodu neodpovídá požadavkům tepláren (minimálně absencí regulátoru diferenčního tlaku).

**Odpověď zadavatele:** Výměníková stanice bude dodávkou zhotovitele stavby. Co se týká teploty horkovodu, zadavatel vycházel z podkladů Tepláren Brno, které mají k dispozici mapu s rozvodem tepla a s teplotami média v daném místě. Teplota 130°C je i v podkladech ohledně přípojek na teplárenské rozvody. Regulátor diferenčního tlaku bude součástí výměňkové stanice.

**Dotaz číslo 30:** Ve VV části Slaboproudu, konkrétně rozpočtu na Aktivní prvky jsou u položek č. 1 - 3, 13 - 18, 20 a 24 uvedeny ve výkazu výměr počty kusů, avšak celkové množství je nulové a ceny proškrtnuté. Máme to tedy chápat tak, že tyto položky nemáme naceňovat?

**Odpověď zadavatele:** Ano, naceňují se pouze nenulové položky.

**Dotaz číslo 31:** Výpis truhlářských konstrukcí - dveře: položky D8 a D9.

Jedná se o zárubeň pro dodatečnou montáž s nadsvětlíkem, kdy nadsvětlík je širší než samotná zárubeň, u položky D8 je kóta 125, kdy 50 je lem zárubně a kóta 75 na 2350 je tvořena z jakého materiálu? CPL lamino?

To samé u položky D9, kdy je kóta 175 a zde prosím i vysvětlení kóty 125.

Žádáme dopřesnění Výpisu truhlářských konstrukcí - dveře: položky D8 a D9.

**Odpověď zadavatele:** Viz přílohy tohoto Vysvětlení.

**Dotaz číslo 32:** V rámci vysvětlení zadávací dokumentace č. 1 odpovídal zadavatel v odpovědi na dotaz č. 17, který se týkal nacenění požadavků plynoucích z PBŘ, že požární ucpávky jsou součástí dílčích rozpočtů pro jednotlivé profese. V dílčích rozpočtech pro VZT, ÚT a ZTI (v uvedené odpovědi zadavatel konkrétně u ZTI odkazuje na oddíl 721) jsme však žádné takové položky nenalezli. Prosíme o upřesnění.

**Odpověď zadavatele:** Požární prostupy nejsou řešeny, protože objekt je dělen na dva požární úseky. Jeden je samostatný objekt a druhý je výtahová šachta, do které ZTI ani jiné profese nezasahují.

**Dotaz číslo 33:** Po prostudování projektové dokumentace upozorňujeme na následující části, které dle našeho názoru chybí ve výkazu výměr:

- OSB desky ze skladby F9 a F12,
- SDK a dveře nové technické místnosti na půdě,
- demolice provizorních skladů a příček na půdě,
- zateplení schodišťového prostoru na půdě

Žádáme o doplnění výkazu výměr.

**Odpověď zadavatele:**

- OSB desky ze skladby F9 a F12: doplněno do položky s č. 762810013,
- SDK a dveře nové technické místnosti na půdě: plocha SDK doplněna do položky č. 763111333 + byla doplněna nová položka s č. 61162815 pro dveře do technické místnosti na půdě,
- demolice provizorních skladů a příček na půdě: doplněno viz položka č. R0000008 a 962084121,
- zateplení schodišťového prostoru na půdě: s výměrou pro zateplení schodišťového prostoru je již uvažováno v položce č. 713111125.

**Dotaz číslo 34:** Dle B Souhrnné technické zprávy a D.1.1-01 Technická zpráva:

### Vodorovné konstrukce

Dojde k odstranění všech nášlapných a vyrovnávacích vrstev až na nosnou část stropních konstrukcí. Nosná část všech stropů zůstane zachována. Stropní kce, kde se nacházejí dřevěné trámy dojde k podrobnému průzkumu zaměřeném na napadení vlhkostí a biotickými činiteli. V případě poškození budou trámy buď zesíleny nebo vyměněny po konzultaci se statikem. Dojde

- f) výčet a závěry provedených průzkumů a rozborů – geologický průzkum, hydrogeologický průzkum, stavebně historický průzkum apod.,

*Byl proveden stavebně technický průzkum. Z jeho závěrů lze konstatovat napadení dřevěných trámů dřevokaznou houbou. Z těchto důvodů bude potřeba přibližně 30 % stropních trámů vyměnit nebo zesílovat s ohledem na poškození. Není znám stav všech stropních trámů, proto bude před realizací proveden podrobný průzkum.*

**Soklová fasáda:**

zemní pásek dle specifikace profese elektro. Soklová fasáda bude zkoušena na soudržnost se zdí. V případě, že zkoušku nevyhoví bude osekána až na cihlu. Při vyhovění zkoušky lze nové vrstvy aplikovat na stávající. Sokl bude nově natažen HI pásem, zateplen XPS min do úrovně 800 mm pod UT. XPS bude kryto nopovou folií, která bude ve výšce chodníku ukončena lištou pro nopovou folii.

### Úprava povrchů vnějších

Před prováděním zateplení je potřebné provést zkoušku soudržnosti na několika místech ve všech patrech. Při vyhovění zkoušky je možné stávající fasádu zachovat a aplikovat na ně nové souvrství a vhodnou penetraci po důkladném tlakovém umytí celé fasády. Při nevyhovění zkoušky je potřeba fasádu osekát až na cihlu.

### Izolace proti vodě, radonu, parozábrana

Izolace budou provedeny na soklové části, budou provedeny z SBS pásu. V patě zdiva 1NP bude po odkrytí souvrství podlahy zkontrolována HI. V případě nepoškozeného stavu HI dojde k natavení nových SBS pásů, které budou nataveny po celé ploše podlah v 1NP. V případě špatného stavu nebo chybějící HI pod patou zdiva je potřeba provést HI injektáž zdiva.

### Úprava povrchů vnitřních

Před prováděním omítek je potřebné provést zkoušku soudržnosti na několika místech ve všech patrech. Při vyhovění zkoušky je možné omítky zachovat a aplikovat na ně nové souvrství a vhodnou penetraci. Při nevyhovění zkoušky je potřeba omítky osekát až na cihlu.

- Dřevěné trámy – v jaké položce má být uveden podrobný průzkum na zjištění stavu dřevěných trámů? A jak se bude postupovat, pokud budou muset být trámy zesíleny nebo vyměněny?? Bude se to řešit jako vícepráce? Nebo jaká položka má toto obsahovat?
- Soklová fasáda – v jaké položce má být uvedena zkouška soudržnosti? A jak se bude postupovat, pokud zkouška nevyhoví a bude se muset osekát až na cihlu? Bude se to řešit jako vícepráce? Nebo jaká položka má toto obsahovat?
- Vnější úprava povrchů – v jaké položce má být uvedena zkouška soudržnosti? A jak se bude postupovat, pokud zkouška nevyhoví a bude se muset osekát až na cihlu? Bude se to řešit jako vícepráce? Nebo jaká položka má toto obsahovat?
- Izolace proti vodě – Jak se bude postupovat v případě špatného stavu HI, když bude potřeba provést injektáž zdiva? Bude se to řešit jako vícepráce? Nebo jaká položka má toto obsahovat?
- Vnitřní omítky – v jaké položce má být uvedena zkouška soudržnosti? A jak se bude postupovat, pokud zkouška nevyhoví a bude se muset osekát až na cihlu? Bude se to řešit jako vícepráce? Nebo jaká položka má toto obsahovat?.

**Odpověď zadavatele:** Viz položky: R0000009, R0000010, R0000011, R0000012 a R0000013.

### Dotaz číslo 35: D.1.1-15\_Výpis zámečnických výrobků\_revize 1 – Z/1, Z/2

R	R0000003	Dod+mtž schodišť zábradlí	m	16,410	0,00
		nová rampa pro bezbariérový vstup			
		5.205*2+3*2		16,410	
		Součet		16,410	

Chápe účastník správně, že položka má obsahovat zábradlí na rampu dle výpisu zámečnických prvků Z1 a Z2? Má tato položka obsahovat i zábranu proti sjetí vozíku nebo pouze madlo? Můžete více specifikovat zámečnický prvek Z/1 a Z/2?

**Odpověď zadavatele:** Viz položky Z1 a Z2.

**Dotaz číslo 36:** D.1.1-15\_Výpis zámečnických výrobků\_revize 1 – Z/7

	R	Z7	D+M skladu technických plynů	ks	2,000		0,00
			<b>Z7</b>				
			2		2,000		
			<b>Součet</b>		<b>2,000</b>		

Jaké typy plynových lahví zde budou skladovány? Je možné zjistit výrobce těchto plynových lahví?

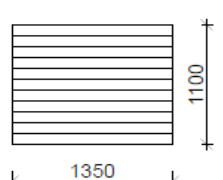
**Odpověď zadavatele:** Láhve jsou standardních rozměrů od různých výrobců.

**Dotaz číslo 37:** D.1.1-15\_Výpis zámečnických výrobků\_revize 1 – Z/8

Kde obsahuje rozpočet Z/8 – krycí žaluzie sání a výdech VZT?

Z8

KRYCÍ ŽALUZIE SÁNÍ A VÝDECH VZT



ROZMĚRY:

MATERIÁL A POVRCH. ÚPRAVA:

viz SCHÉMA

OCEL ŽÁROVĚ ZINKOVANÁ

BEZ POVRCHOVÉ ÚPRAVY

4

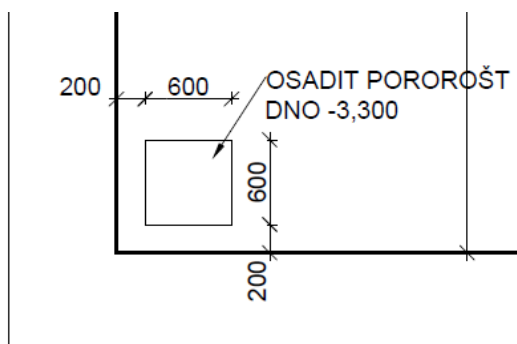
**Odpověď zadavatele:** Viz položka Z8.

**Dotaz číslo 38:** D.1.1-15\_Výpis zámečnických výrobků\_revize 1 – Z/3 – Z/6

	R	783212100	Nátěry olejové kovových doplňkových konstrukcí dvojnásobné	m2	31,684		0,00
			<b>Renovace schodiště</b>				
			$(4.34*4*6*2+1.6*6*2+0.7*3*6)*0.13195$		31,684		
			<b>Součet</b>		<b>31,684</b>		

Chápe účastník správně, že položka má obsahovat nátěr zábradlí u prvku Z/3 – Z/6? Prosím o specifikaci zábradlí Z/3 – Z/6.

**Odpověď zadavatele:** Ano. Položka má obsahovat nátěr zábradlí u prvku Z/3-Z6 => u položky aktualizován popis a výměra.

**Dotaz číslo 39:** D.1.1-15\_Výpis zámečnických výrobků\_revize 1 – Z/3 – Z/6

Má obsahovat rozpočet i nabídku na pororošt? Popřípadě žádáme o doplnění výkazu výměr.

**Odpověď zadavatele:** Viz položka R0000016.

**Dotaz číslo 40:** D.1.1-01 Technická zpráva obsahuje vnitřní rolety? Má obsahovat rozpočet i nabídku na vnitřní rolety? Popřípadě žádáme o specifikaci vnitřních rolet a doplnění výkazu výměr.

**Výrobky PSV**

Okna a vstupní dveře zůstávají stávající. Jedná se o plastové profily zasklené dvojskly.

Do vybraných okenních otvorů budou umístěny vnitřní rolety. Rolety budou ovládány ručně, jsou zakresleny v půdorysech jednotlivých podlažích. Vnitřní dveře jsou z CPL laminátu osazeny do plechových bezfalcových zárubní se zápusťnými panty pro dodatečnou montáž.

Soupis jednotlivých výrobků je uvedený ve výkresové dokumentaci v části PSV.

**Odpověď zadavatele:** Viz položka č. R0000017.

**Dotaz číslo 41:** Zadávací dokumentace pro Měření a regulace neobsahuje Soupis datových bodů a Kabelovou listinu. Žádáme doplnění zadávací dokumentace pro Měření a regulace o Soupis datových bodů a Kabelovou listinu.

**Odpověď zadavatele:** Viz přílohy tohoto Vysvětlení.

**Dotaz číslo 42:** Soupis prací pro Měření a regulace neobsahuje Snímače zaplavení a Snímače tlaku pro rozdělovače/sběrače. Žádáme doplnění Soupisu prací pro Měření a regulace o Snímače zaplavení a Snímače tlaku pro rozdělovače/sběrače.

**Odpověď zadavatele:** Viz přílohy tohoto Vysvětlení.

**Dotaz číslo 43:** V technické zprávě pro Měření a regulace se na straně 7 píše, že frekvenční měniče jsou dodávkou Měření a regulace. Soupis prací frekvenční měniče neobsahuje. Žádáme doplnění Soupisu prací pro Měření a regulace o Frekvenční měniče.

**Odpověď zadavatele:** Frekvenční měniče jsou dodávkou VZT jednotek. Opraveno v TZ.

**Dotaz číslo 44:** Soubor výkazu výměr pro audiovizuální techniku (AVT) pojmenovaný „AVT\_15.xlsx“ obsahuje list rekapitulace a listy označené podle jednotlivých místností. List nazvaný „AVT – 320“ je však nadepsán „místnost 216“ a obsahuje některé popsání položky v nulovém množství (položky 1-6) a navíc zadaný vzorec celkového součtu tohoto listu nesčítá správně. Žádáme o kontrolu a opravu tohoto výkazu výměr.

**Odpověď zadavatele:** Opraveno, viz přílohy tohoto Vysvětlení.

**Dotaz číslo 45:** V závěru technické zprávy projektové dokumentace k části MaR je uvedeno „*Tato dokumentace je zpracovaná ve stupni pro stavební povolení a nemůže podle ní být prováděn výběr zhotovitele ani realizace*“. PD a výkaz výměr dle našeho názoru obsahují nesrovnalosti mající dopad do ceny díla. Může zadavatel poskytnout dokumentaci ve stupni pro výběr zhotovitele včetně kabelové listiny a soupisu datových bodů a provést kontrolu zadávacího výkazu výměr a vlastní projektové dokumentace?

**Odpověď zadavatele:** Opraveno, viz přílohy tohoto Vysvětlení.

**Dotaz číslo 46:** Dále upozorňujeme, že krycí list rozpočtu „Silnoproud\_15.xlsx“ v řádku „Cena za objekt celkem“ uvádí hodnotu rovnající se součtu „2x cena bez DPH + DPH21%“.

**Odpověď zadavatele:** Opraveno, viz přílohy tohoto Vysvětlení.

**Dotaz číslo 47:** Ve Výkazu výměr části AV Technika konkrétně u učebny 320 jsou položky 1 - 6 s nulovým množstvím. Jedná se o chybu, nebo se ocenění těchto položek neuvažuje.

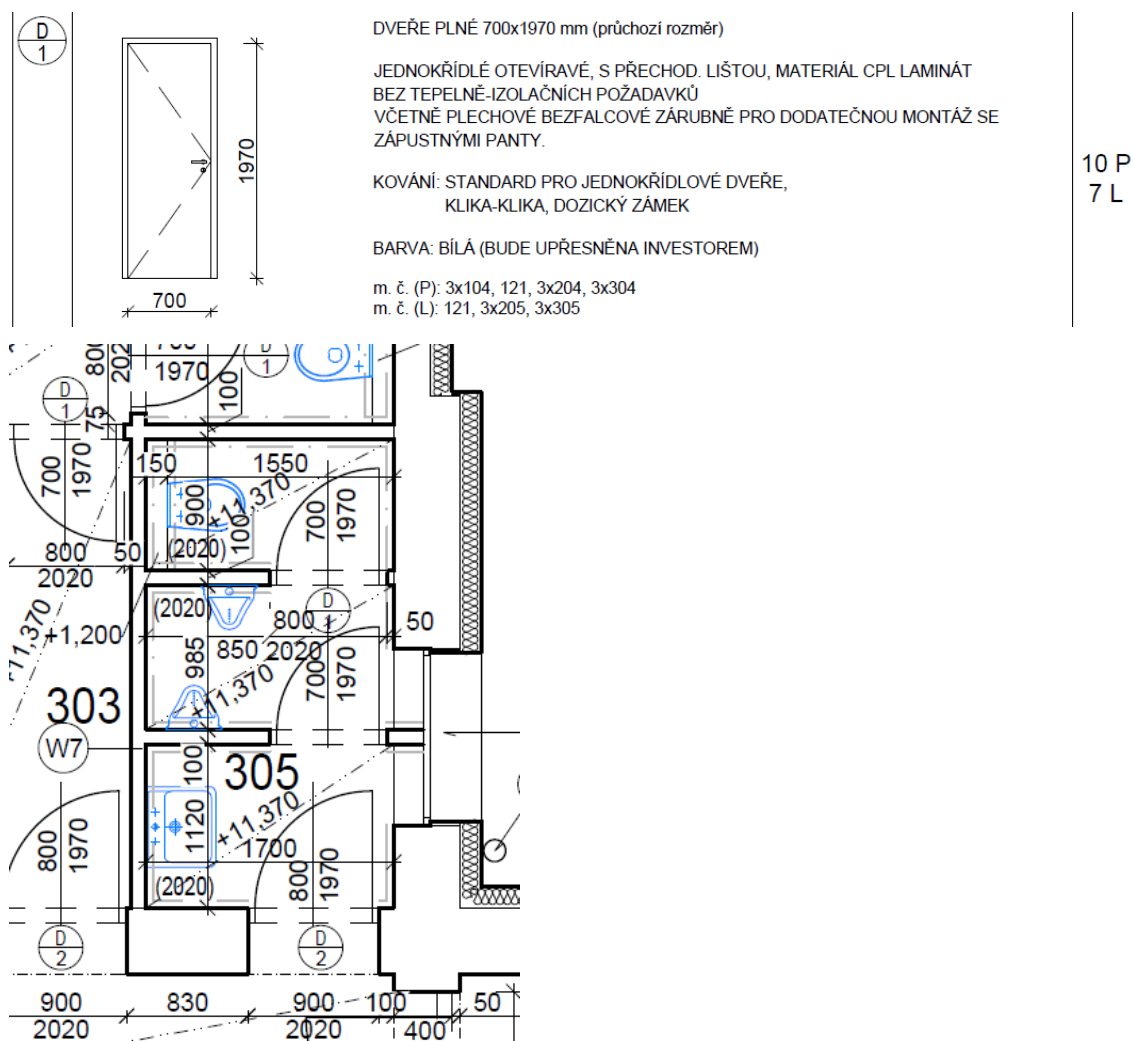
**Odpověď zadavatele:** Opraveno, viz přílohy tohoto Vysvětlení.

**Dotaz číslo 48:** V projektu jsou dvě verze svítidel. V knize svítidel jsou vyobrazená svítidla, která neodpovídají legendě ve výkresech (půdorysech). Technické parametry jsou shodné, ale liší se vzhled a design a také cena. Prosím Vás o vysvětlení se kterou verzí máme uvažovat v cenové nabídce.

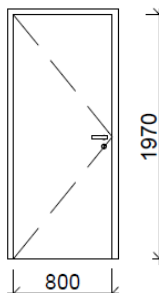
**Odpověď zadavatele:** Svítidla budou naceněna podle výkazu výměr a knihy svítidel.

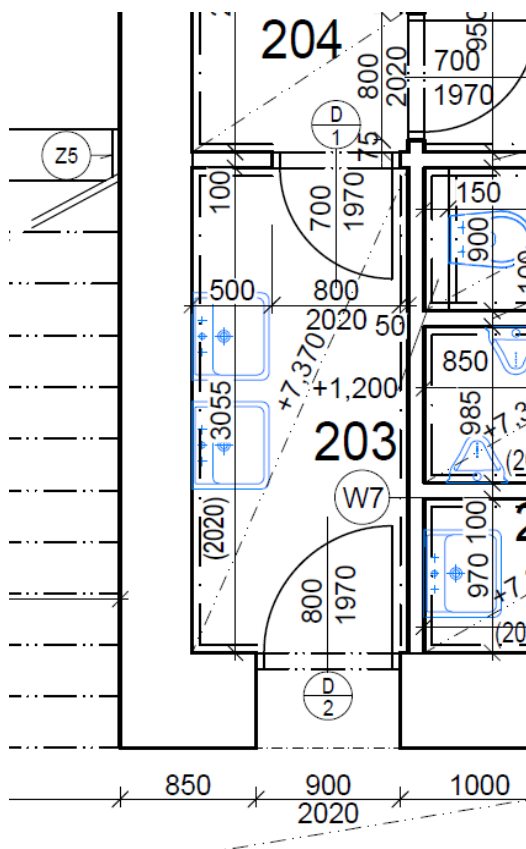
**Dotaz číslo 49:** D.1.1-13 – Výpis vnitřních výplní otvorů

Dveře D/1 – dle výpisu prvků mají být v místnosti 305 – 3x a dle půdorysu 3.NP jsou dveře pouze 2x. Prosím o potvrzení, co platí a opravený výkaz výměr.

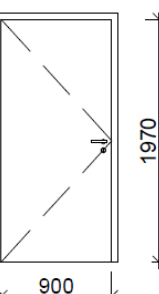


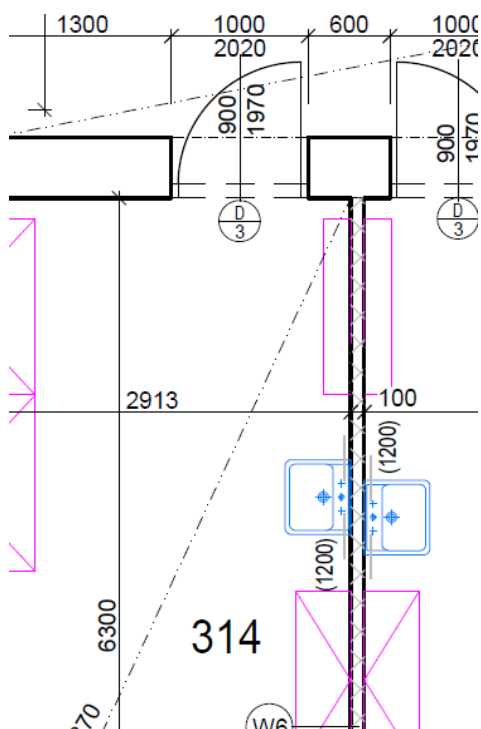
Dveře D/2 – dle výpisu prvků mají být v místnosti 203 – 2x a dle půdorysu 2.NP jsou dveře pouze jednou. Prosím o potvrzení, co platí a opravený výkaz výměr.

<div style="border: 1px solid black; border-radius: 50%; width: 30px; height: 30px; display: flex; align-items: center; justify-content: center; margin: 0 auto;"> <div style="border: 1px solid black; border-radius: 50%; width: 15px; height: 15px; display: flex; align-items: center; justify-content: center;">D</div> <div style="margin: 0 5px;">2</div> </div>		<p>DVEŘE PLNÉ 800x1970 mm (průchozí rozměr)</p> <p>JEDNOKŘÍDLÉ OTEVÍRAVÉ, S PŘECHOD. LIŠTOU, MATERIÁL CPL LAMINÁT BEZ TEPELNĚ-IZOLAČNÍCH POŽADAVKŮ VČETNĚ PLECHOVÉ BEZFALCOVÉ ZÁRUBNĚ PRO DODATEČNOU MONTÁŽ SE ZÁPUSTNÝMI PANTY.</p> <p>KOVÁNÍ: STANDARD PRO JEDNOKŘÍDLOVÉ DVEŘE, KLIKA-KLIKA, DOZICKÝ ZÁMEK</p> <p>BARVA: BÍLÁ (BUDE UPŘESNĚNA INVESTOREM)</p> <p>m. č. (P): 107, 108, 109, 111, 114, 118, 203, 220, 222, 317, 323 m. č. (L): 104, 110, 112, 113, 115, 116, 120, 203, 208, 209, 211, 212, 213, 221, 303, 305, 308, 309, 318, 322, 324</p>	<div style="text-align: right;">11 P 21 L</div>
---	---	--	---



Dveře D/3 – prosím o upřesnění rozměrů, jestli jsou dveře šířky 900 – viz schéma a půdorysy nebo 800 mm. Dále prosím o upřesnění, jestli dveře v místnosti 314 jsou správně označeny D/3 a doplnit je do výpisu prvků.

<div style="border: 1px solid black; border-radius: 50%; width: 30px; height: 30px; display: flex; align-items: center; justify-content: center;"> <div style="border: 1px solid black; border-radius: 50%; width: 15px; height: 15px; display: flex; align-items: center; justify-content: center;">D</div> <div style="margin: 0 5px;">3</div> </div>		<p>DVEŘE PLNÉ 800x1970 mm (průchozí rozměr)</p> <p>JEDNOKŘÍDLÉ OTEVÍRAVÉ, S PŘECHOD. LIŠTOU, MATERIÁL CPL LAMINÁT BEZ TEPELNĚ-IZOLAČNÍCH POŽADAVKŮ VČETNĚ PLECHOVÉ BEZFALCOVÉ ZÁRUBNĚ PRO DODATEČNOU MONTÁŽ SE ZÁPUSTNÝMI PANTY.</p> <p>KOVÁNÍ: STANDARD PRO JEDNOKŘÍDLOVÉ DVEŘE, KLIKA-KLIKA, DOZICKÝ ZÁMEK</p> <p>BARVA: BÍLÁ (BUDE UPŘESNĚNA INVESTOREM)</p> <p>m. č. (P): 313 m. č. (L): 311, 312, 315, 316</p>	<div style="text-align: right;">1 P 5 L</div>
---	---	---	---

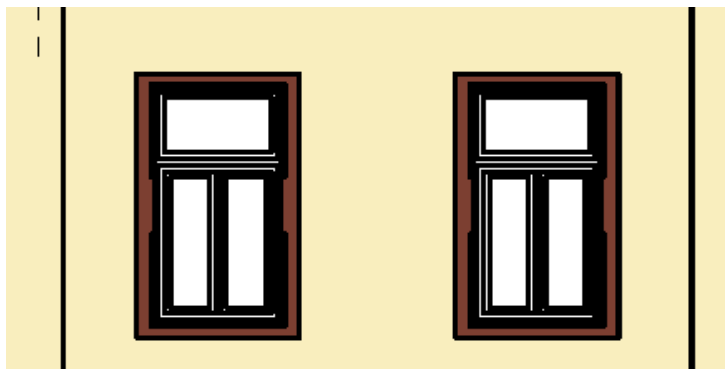


**Odpověď zadavatele:** Opravena položka viz č. p. 61162801 => o jedny dveře méně.

Opravena položka viz č. p. 61162802 => o jedny dveře méně.

Opravena položka viz č. p. 61162803 => opraven popis položky (původně šířka 800mm, nyní 900mm).

**Dotaz číslo 50:** Vnější omítka – má obsahovat šambrány – viz D.1.1-12\_POHLEDY\_VFU\_PAVILON15? Pokud ano prosím o opravený výkaz výměr – upravená plocha pro šambrány.



**Odpověď zadavatele:** Viz položka R0000015.

**Dotaz číslo 51:** Podlahy – povlakové. Prosím o specifikaci, proti jakým chemikáliím má být nášlapná vrstva podlahy odolná. Dále žádám o vypsání místností, kde bude zapotřebí této odolné nášlapné vrstvy.

R	776521 100	Lepení pásů povlakových podlah vinylových vč. soklíků	m 2	1 120,1 10		0,00		
---	---------------	---	--------	------------------	--	------	--	--

Nové podlahy

1NP - Vinyl

33.46+11.69+32.96+17.22+17.07+17.22+17.22+18.23+24.29  
+32.6+38.13+30.75+48.59

339,4  
30

2NP - vinyl

85.79+17.64+17.48+18.11+18.11+18.78+19.53+100.49+85.1  
2

381,0  
50

3NP - vinyl

49.66+17.46+17.46+18.11+18.27+18.27+18.34+18.03+18.78  
+19.53+60.16+39.78+85.78

399,6  
30

Součet

1  
120,1  
10

28	284102	dodávka vinylové krytiny - bude upřesněno dle výběru investora	m	1		0,00	0,002	3,20
4	420		2	232,1			60	4
				21				

Nové podlahy

ztratiné 10%

1120.11\*1.1

1  
232,1  
21

Součet

1  
232,1  
21

Přehledný popis odstraňovaných a nových vrstev je přehledně sepsán v soupisu skladeb konstrukcí v části D.1.2 - Skladby konstrukcí. Nově se počítá s nášlapnými vrstvami z vinylu, který bude navržen do kanceláří, učeben a laboratoří, kde musí být odolný vůči působení chemikáliím a rozpouštědlym se kterými se zde bude pracovat. Na chodbách

**Odpověď zadavatele:** Standardy jsou součástí projektové dokumentace. Odolnost musí být proti běžným chemickým látkám používaných v laboratořích. Lze použít např. homogenní PVC, které je odolné pro běžné chemické látky.

**Dotaz číslo 52:** Revizní šachta – prosím o vysvětlení, kde v projektové dokumentaci a výkazu výměr se nachází revizní šachta, která je poslána v dokumentu D.1.1-02 Skladby konstrukcí

#### W10 – Stěna revizní šachty

- Lepidlo 2 mm
- Plynosilikátová tvárnice 50 mm
- Hydroizolace – Asfaltový pás s PES vložkou a posypem 4 mm
- Penetrační asfaltová emulze
- Tvárnice ztraceného bednění 150 mm
  - lepidlo pro plnoplošné lepení TI a vyrovnání nerovností 5 mm
- Izolant –XPS, min  $\lambda_u \leq 0,038 \text{ W/(mK)}$  100 mm
  - Spáry vypěněny nízkoexpanzní pěnou
- Nopová folie 15 mm
- Násyp původní zeminou hutněnou po vrstvách

#### F11 - Skladba revizní šachty

- Betonová mazanina 50 mm
- Hydroizolace – Asfaltový pás s PES vložkou a posypem 4 mm
- Penetrační asfaltová emulze
- Pokladní beton 100 mm
- Betonový základ 150 mm
- Rostlý terén

**Odpověď zadavatele:** Viz položka R0000014.

**Dotaz číslo 53:** Jak se budou vzduchotechnické jednotky nacházející v podkroví na výkrese D.1.1-07 Výkres krovu transportovat do 3.NP? Mohou být pro transport použité otvory ve štítových stěnách? Bude nutné použití montážní plošiny a jeřábu. Kde se ve výkazu výměr nachází položka pro transport vzduchotechnických jednotek?

**Odpověď zadavatele:** Jednotky by měly být v rozebraném stavu a montáž by měla proběhnout na místě v prostoru krovu, proto je ve výkazu výměr předepsaná montáž na místě. Transport je uvažován v rámci montáže a šefmontáže jednotek.

**Dotaz číslo 54:** V části Elektro, konkrétně v Silnoproudu chybí výkres Půdorys 2NP. Výkres pro NP je sice tak pojmenovaný "03 PŮDORYS 2NP" ovšem obsahově se shoduje s výkresem "02 PŮDORYS 1NP". Prosíme Vás o doplnění PD.

**Odpověď zadavatele:** Viz přílohy tohoto vysvětlení.

**Dotaz číslo 55:** Jedním z oceňovaných výkazů výměr je soubor nazvaný **VZT\_15.xls**. Na listu **rekapitulace** jsou následující nepřesnosti a rozpory:

- Řádek č. 3 obsahuje součty za dodávku a montáž jednotlivých zařízení. V definovaných vzorcích však bylo opomenuto zařízení č. 4. V řádku č. 12 je celková cena za dodávku a montáž zařízení č. 4 naopak přičítána k položce lešení.
- Na řádku 6 se nachází položka „Doprava **1,50%** z dodávky zařízení“. Definovaný vzorec ale odkazuje na list „Parametry“, kde je stanoveno **0%**.
- Na řádcích 4 a 13-15 se nachází položky „nátěry, izolace tepelné, izolace protipožární, izolace protihlukové“. Nikde jsme však nenalezli o jaké nátěry a izolace se má jednat, jejich parametry a příslušné počty měrných jednotek.

Žádáme o kontrolu a opravu výkazu výměr VZT\_15.xls a o upřesnění uvedených položek.

**Odpověď zadavatele:** Viz přílohy tohoto vysvětlení.

Zadavatel vzhledem k výše uvedeným informacím a vzhledem k povinnostem stanoveným v § 98 odst. 4 zákona prodlužuje lhůtu pro podání nabídek.

**Lhůta pro podání nabídek nově končí dne 29. 9. 2020 v 9:00 hod.**

V Brně dne 2. 9. 2020

.....  
Mgr. Ilja Kašík  
pověřen zadavatelem