

Stavba: Odchovna jalovic
Místo stavby: Šenov u Nového Jičína
Investor: VFU Brno, ŠZP Nový Jičín
742 42 Šenov u Nového Jičína, E.Krásnohorské 178
Stupeň: Dokumentace pro provádění stavby

A. PRŮVODNÍ ZPRÁVA

Obsah:

- A.1 Identifikační údaje
- A.2 Seznam vstupních podkladů
- A.3 Údaje o území
- A.4 Údaje o stavbě
- A.5 Členění stavby na objekty a technická a technologická zařízení

Obsah a rozsah dokumentace pro provádění stavby dle Přílohy č. 6 k novele vyhlášky č. 499/2006 Sb.

A.1 Identifikační údaje

A.1.1 Údaje o stavbě

- a) Název stavby: **Odchovna jalovic** (změna dokončené stavby)
- b) Místo stavby:
- | | |
|--------------------|---------------------------------------|
| Kraj: | Moravskoslezský (CZ080) |
| Okres: | Nový Jičín (CZ0804) |
| Obec: | Šenov u Nového Jičína (CZ0804 554171) |
| Katastrální území: | Šenov u Nového Jičína 707546 |
| Parcely KN: | parc. č. 369/1, 370/2 |

c) Předmět dokumentace:

Dokumentace řeší změnu dokončené stavby - stavební úpravy stávající zemědělské stavby (původního kravína K400) na farmě Šenov, která bude přebudována na odchovnu jalovic.

Odchovna jalovic bude určena pro ustájení 418 jalovic ve věku od 4. do 15. měsíce, které budou mít k dispozici 462 ustájovacích míst.

A.1.2 Údaje o stavebníkovi

Investor: VFU Brno, ŠZP Nový Jičín
742 42 Šenov u Nového Jičína, E.Krásnohorské 178
IČ: 62157124, DIČ: CZ62157124

A.1.3 Údaje o zpracovateli dokumentace

Dodavatel PD:DC projekt, Daniela Černá
Oblouková 298, 281 63 Kozojedy
IČ: 700 75 417, DIČ: CZ515222027

Vypracované části PD: **Stavební a technologické řešení**

Daniela Černá
Oblouková 298, 281 63 Kozojedy
e.č. ČKAIT:0009909

Požárně bezpečnostní řešení:

Ing. Dušan Glogar
Bernartice nad Odrou 240741, 01 Nový Jičín
e.č.ČKAIT:1100039

Elektrotechnické instalace:

Josef Ottl
Ppor. Příhody 1687, 258 01 Vlašim

A.2 Seznam vstupních podkladů

Stavební povolení vydal v r. 2016 MÚ Nový Jičín, odbor územního plánování a stavebního řádu.

Podkladem pro vydání stavebního povolení byla projektová dokumentace vypracovaná dle Přílohy č. 5 k novele vyhlášky č. 499/2006 Sb.

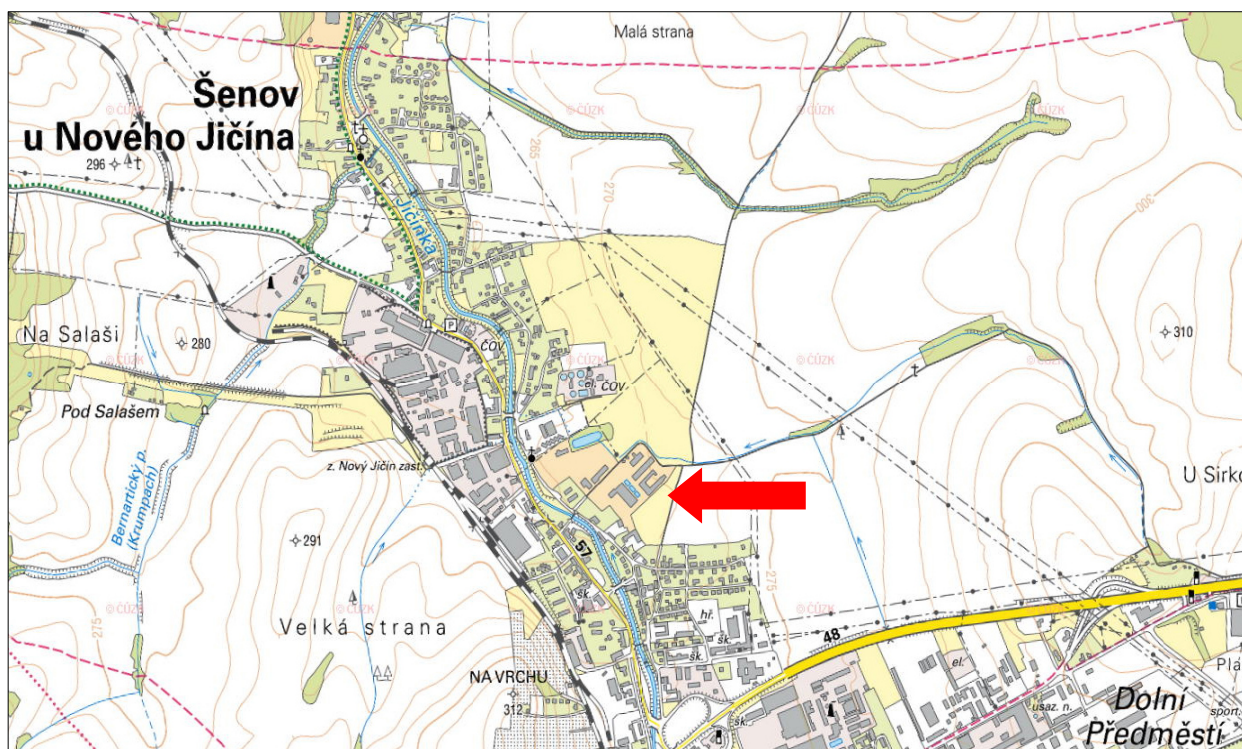
A.3 Údaje o území

a) Rozsah řešeného území:

Řešené území se nachází ve stávajícím zemědělském areálu střediska ŽV Šenov. V areálu je ucelený soubor staveb sloužících k zemědělské výrobě. Stavba je navržena ve vnitřní části tohoto areálu – jedná se o změnu dokončené stavby, kterou je původní kravín K400. Stávající stav i podmínky pro provedení stavby jsou vhodné pro realizaci záměru.

Předmětné pozemky jsou situovány uvnitř zemědělského areálu – farma Šenov. Pozemek parc. č. 369/1 je zastavěn stávající stavbou, která je určena ke stavebním úpravám, pozemek parc. č. 370/2, na kterém je navržena hnojná koncovka, je nezastavěný a veden jako ostatní plocha.

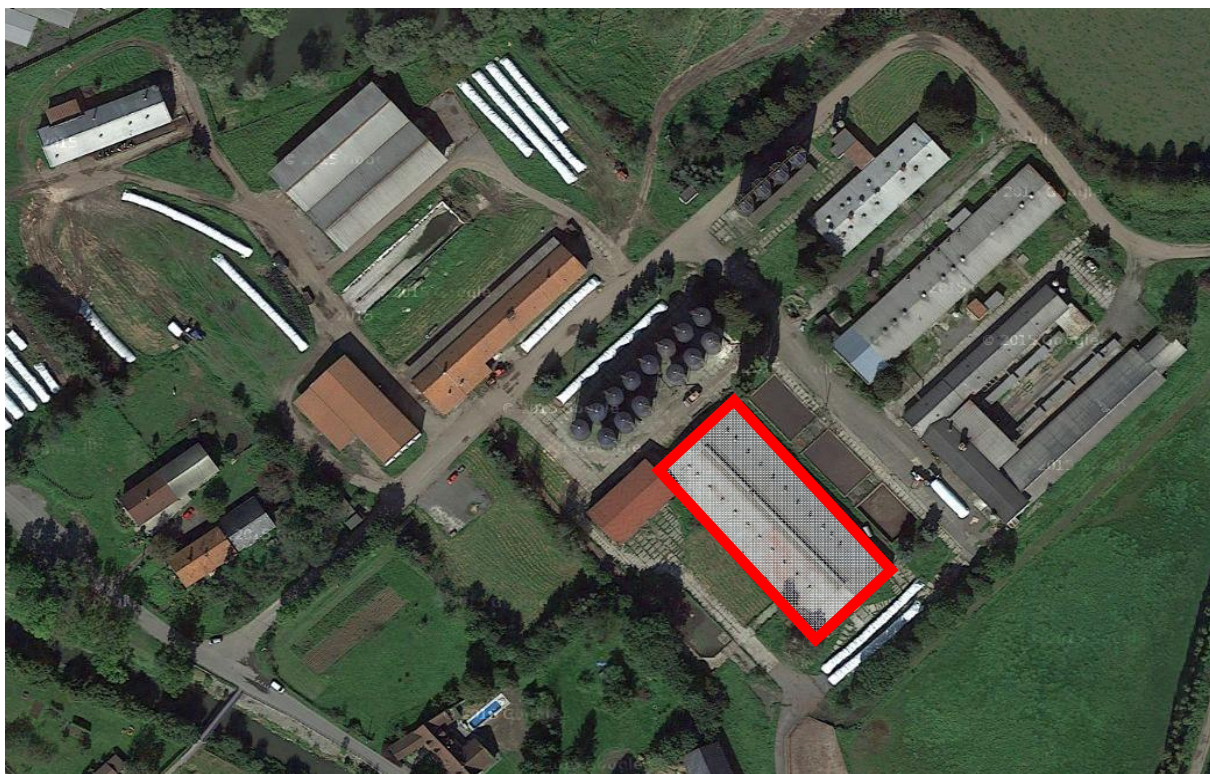
Předmětné katastrální území je na seznamu nitrátově zranitelných oblastí.



Umístění areálu ŽV vzhledem k obci



Umístění areálu ŽV vzhledem k obci



Umístění navržené odchovny jalovic na farmě – stavební úpravy stávající zemědělské stavby (kravín K400)



Stávající předmětná stavba kravína K400

b) Údaje o ochraně území podle jiných právních předpisů:

Chráněné oblasti a území:

Posuzovaný záměr je situován v okrajové části CHKO Poodří. Území se proto také nachází v Ptačí oblasti NATURA 2000 - Poodří (kód lokality: CZ0811020), jejíž hranice jsou totožné s hranicemi CHKO Poodří. Předmětem ochrany zde je bukač velký, moták pochop, ledňáček říční, kopřivka obecná. Z kriticky ohrožených druhů rostlin dle vyhlášky č. 395/1992 Sb. v předmětném území nebyl zaznamenán výskyt žádného druhu. Zájmové území se nenachází v chráněném ložiskovém území, dobývacím prostoru podle zákona č. 44/1998, ani v území s možnými archeologickými nálezy ve zákona č. 20/1987 Sb., o státní památkové péči v platném znění. Záměr nezasahuje chráněné území ve smyslu zákona č. 20/1987 Sb., o státní památkové péči v platném znění.

Ochranná pásma v území:

Ochranná pásma zvláště chráněných území přírody (§ 37 odstavce 1 zákona 114/1992 Sb.) nejsou polohou posuzovaného záměru dotčena. Ochranná pásma lesních porostů (§ 14 odstavce 2 zákona 289/1995 Sb. nejsou polohou a vlivy posuzovaného záměru dotčena. Ochranná pásma komunikací, nadzemních či podzemních inženýrských sítí ve správě jiných správců nejsou záměrem dotčena.

Obecně chráněné přírodní prvky:

Plánovaná výstavba nezasáhne žádný z obecně chráněných přírodních prvků.

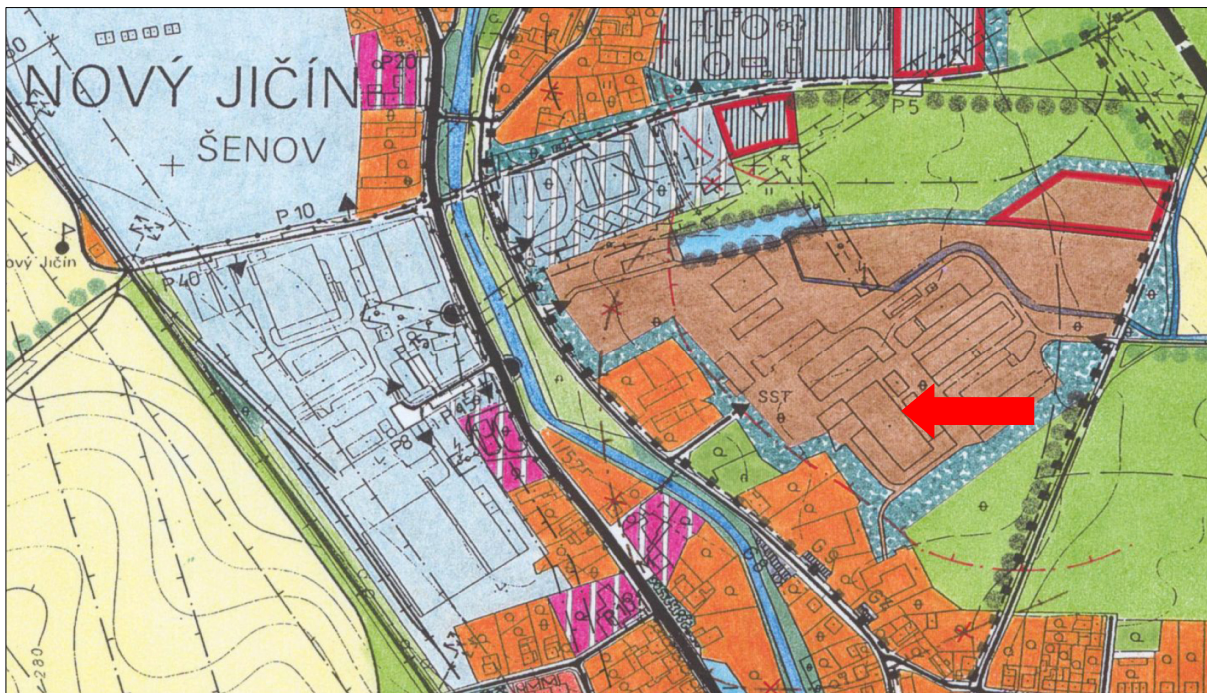
Ostatní zjištění: Podle NV 262/2012 Sb. katastr Šenov u Nového Jičína patří mezi zranitelné oblasti. Nejedná se o území chráněné oblasti přirozené akumulace vod. Nejedná se o území zatápěné. Předmětné pozemky nejsou v ochraně ZPF.

c) Údaje o odtokových poměrech:

Stavbou nebudou narušeny stávající odtokové poměry daného území. Atmosférické vody z kontaminované hnojné koncovky budou gravitačně odkanalizovány do stávající nepropustné jímky u předmětného objektu. Atmosférické vody ze střechy odchovny jalovic budou likvidovány dosavadním způsobem - svedeny budou do stávajícího faremního řadu dešťové kanalizace, která je zaústěna do řeky Jičínky.

d) Údaje o souladu s územně plánovací dokumentací:**Aktuálně platný ÚP:**

Obec Šenov u Nového Jičína má platný územní plán, záměr je situován na hnědé ploše SST, určené pro zemědělskou a lesní výrobu. Záměr není ani v rozporu s odsouhlaseným návrhem změny z r. 2015 (totožná situace).



Výsek platného územního plánu obce Šenov

e) Údaje o souladu s územním rozhodnutím nebo veřejnoprávní smlouvou územní rozhodnutí nahrazující nebo územním souhlasem, popřípadě s regulačním plánem v rozsahu, ve kterém nahrazuje územní rozhodnutí, a v případě stavebních úprav podmiňujících změnu v užívání stavby údaje o jejím souladu s územně plánovací dokumentací:

Jedná se o stavební úpravy – změnu dokončené stavby, kterou je původní kravín K400. Vzhledem k tomu, že stavebními úpravami bude stáj upravena pro odchov jalovic, změna v užívání tedy nenastane.

f) Údaje o dodržení obecných požadavků na využití území:

Stavbou jsou stavební úpravy stávajícího objektu se zachováním vnějších rozměrů, tedy změna dokončené stavby. Řešením se proto využití území nemění.

g) Údaje o splnění požadavků dotčených orgánů,

Projektová dokumentace je zpracována tak, aby byly splněny veškeré požadavky dotčených orgánů. V případě, že ve stanoviscích dotčených orgánů budou vysloveny další požadavky, budou neprodleně do dokumentace před vydáním stavebního povolení doplněny. Požadavky ze strany dotčených orgánů budou založeny do dokladové části PD a zapracovány do prováděcí dokumentace projektu stavby. Seznam předmětných dotčených orgánů vč. požadavků bude průběžně doplňován v dokladové části projektové dokumentace.

h) Výjimky a úlevová řešení:

Ve vztahu k PD nejsou žádné výjimky a úlevy řešeny.

i) Související a podmiňující investice:

Nejsou.

j) Seznam pozemků a staveb dotčených umístěním a prováděním stavby:

Parc. č.	Výměra m2	Druh pozemku	Ochrana ZPF	Vlastník
st. 369/1	3.122	Zastavěná plocha a nádvoří	-	VFU Brno - ŠZP Nový Jičín, E.Krásnohorské 178 Šenov u Nového Jičína
		Na pozemku zemědělská stavba – budova bez č. popis. nebo ev.		dtto
370/2	24.969	ostatní plocha	-	dtto



Pozn. Na pozemku parc.č. 370/2 je situována hnojná koncovka

A.4 Údaje o stavbě

a) Nová stavba nebo změna dokončené stavby:

Odchovna jalovic SO-01.: Změna dokončené stavby

b) Účel užívání stavby:

Stavba pro ustájení jalovic.

c) Trvalá nebo dočasná stavba:

Trvalá stavba.

d) Údaje o ochraně stavby podle jiných právních předpisů:

Nevztahuje se k danému projektu.

e) Údaje o dodržení technických požadavků na stavby a obecných technických požadavků zabezpečujících bezbariérové užívání staveb:

Stavba je v souladu s Vyhláškou 268/2009 Sb. o technických požadavcích na stavby. Požadavky vyplývající z Vyhlášky č. 398/2009 o obecných technických požadavcích zabezpečujících bezbariérové užívání staveb se neřeší, neboť na farmě se nepředpokládá pohyb osob citovaných v uvedené vyhlášce.

f) Údaje o splnění požadavků dotčených orgánů a požadavků vyplývajících z jiných právních předpisů:

Stavba bude respektovat písemná vyjádření a technické podmínky všech dotčených orgánů a správců sítí, jejichž požadavky budou založeny v dokladové části PD. Stavba nepodléhá požadavkům vyplývajících z jiných právních předpisů.

g) Seznam výjimek a úlevových řešení:

Výjimky ani úlevová řešení se nepředpokládají.

h) Navrhované kapacity stavby:

ROZMĚROVÉ PARAMETRY ODCHOVNY JALOVIC:

Půdorysné rozměry stáje: 78, 20 m x 33,00 m

Celková zastavěná plocha: 2.580,60 m²

KAPACITNÍ ÚDAJE:

Kategorie zvířat	UM ¹⁾	KS ¹⁾
Jalovice –telata 4.- 8.měs.	201	180
Jalovice 9.- 15.měs.	258	238
C e l k e m	459	418

UM = ustájovací místo, KS = počet zvířat

PŘEDPOKLÁDANÝ POČET PRACOVNÍKŮ:

Veškeré pracovní operace bude obstarávat stávající počet zaměstnanců, a to v rámci všech objektů ŽV na farmě (4 pracovníci ve 2směnném provozu).

i) Základní bilance stavby:

Celková bilance nároků na vodu (napájecí):	4.863 m ³ . rok ⁻¹
Celková bilance nároků na spotřebu steliva (slámy):	506 t. rok ⁻¹
Celková bilance odpadních (kontaminovaných) vod :	166 m ³ . rok ⁻¹
Celkový požadavek na sklad hnoje	1.478 m ³ . 6měs. ⁻¹

j) Základní předpoklady výstavby:**Orientační předpoklad doby výstavby:**

Zahájení - 3. čtvrtletí 2017

Ukončení - 3. čtvrtletí 2019

Stavba bude realizována jako celek bez etap.

k) Orientační náklady stavby: Budou upřesněny rozpočtem.**A.5 Členění stavby na objekty, technická a technologická zařízení**

STAVEBNÍ OBJEKTY:

Objekt	Označení	Poznámka
SO-01.	Odchovna jalovic	Změna dokončené stavby
SO-02.	Vodovod, kanalizace	

PROVOZNÍ SOUBORY:

Objekt	Označení	Poznámka
PS-01.	Hrazení	Řešeno v rámci SO-01.
PS-01.	Napájení	dtto
PS-01.	Větrání	dtto
PS-01.	Osvětlení	dtto