



# VETERINÁRNÍ A FARMACEUTICKÁ UNIVERZITA BRNO

## Kupní smlouva

č. 2150/00002

uzavřená podle § 409 a násl.

zákona č. 513/1991 Sb., obchodního zákoníku, ve znění pozdějších právních předpisů

### 1. Smluvní strany

#### Kupující:

#### **VETERINÁRNÍ A FARMACEUTICKÁ UNIVERZITA BRNO**

zast. statutárním zástupcem: prof. MVDr. Vladimírem Večerkem, CSc., MBA, rektorem  
ve věcech smluvních oprávněn jednat: Doc. MVDr. Ladislav Steinhauser, CSc., děkan FVHE  
VFU Brno

se sídlem: Palackého tř. 1/3, Brno 612 42

Identifikační číslo: 621 57 124

DIČ: CZ 621 57 124

Zástupce kupujícího oprávněný jednat ve věcech technických:

<i>jméno a příjmení</i>	<i>pracovní zařazení</i>	<i>telefon</i>	<i>e-mail</i>
Doc. MVDr. Eva Bártová, Ph.D.	Ústav biologie a chorob volně žijících zvířat, FVHE VFU Brno	54156 2633	bartovae@vfu.cz

Adresa pro doručování korespondence: Veterinární a farmaceutická univerzita Brno,  
Palackého tř. 1/3, 612 42 Brno

(dále jen „kupující“)

a

#### Prodávající:

Obchodní firma: Olympus Czech Group, s.r.o., člen koncernu

Zapsána v obchodním rejstříku vedeném Městským soudem v Praze, oddíl C, vložka 93921

Se sídlem: Praha - Praha 6, Evropská 176

Jejíž jménem jedná: Ing. Ivo Lukeš a Ing. Pavel Kasal, prokuristé spol.

Identifikační číslo: 27068641

DIČ: CZ 27068641

Bankovní spojení: UniCredit Bank, Praha 1, Nám. Republiky 3a, č.ú. 2105630382/2700

Zástupce prodávajícího oprávněný jednat ve věcech technických:

<i>jméno a příjmení</i>	<i>pracovní zařazení</i>	<i>telefon</i>	<i>e-mail</i>
Ing. Karel Jiříkovský	Prodejní specialista	724 118 349	Karel.jirikovsky@olympus.cz

Telefonické, faxové a e-mailové spojení: 221 985 211, 221 985 579,  
[mikroskopy@olympus.cz](mailto:mikroskopy@olympus.cz)

Adresa pro doručování korespondence: Olympus Czech Group, s.r.o., člen koncernu,  
Evropská 176/16, 160 41 Praha 6 - Vokovice

(dále jen „prodávající“)

...vní strany se v souladu s § 262 odst. 1 a 2 zák. č. 513/1991 Sb., obchodního zákoníku, ... znění pozdějších právních předpisů (dále jen „obchodní zákoník“) dohodly, že právní vztah vyplývající z této Kupní smlouvy č. 2150/00002 (dále jen „Smlouva“) se řídí obchodním zákoníkem.

## **2. Předmět a účel Smlouvy**

- 2.1. Prodávající se touto Smlouvou zavazuje, že dodá kupujícímu nové movité věci (dále také „zboží“), provede jeho odbornou montáž, instalaci a umístění v místě plnění dle čl. 3.2. této Smlouvy, provede zaškolení obsluhy a převede na kupujícího vlastnické právo k těmto movitým věcem, a to v souladu s podmínkami veřejné zakázky „MIKROSKOPY A DALŠÍ TECHNIKA II“ vyhlášené kupujícím jako zadavatelem této veřejné zakázky a kupující se zavazuje, že uhradí prodávajícímu za dodané zboží kupní cenu.
- 2.2. Zbožím se pro účely této Smlouvy rozumí mikroskopy a další technika, dále uvedené v následující tabulce:

<b>Položka:</b>	<b>Počet kusů:</b>
<b>Mikroskop</b>	<b>1</b>
<b>Digitalizace obrazu</b>	<b>1</b>

- 2.3. Podrobná technická specifikace zboží je stanovena v „**Technické specifikaci zboží**“, která tvoří jako nedílná součást **přílohu č. 1** této Smlouvy.
- 2.4. Zboží bude prodávajícím kupujícímu dodáno rámci jednoho plnění jako celek. Pořízením zboží se pro účely této Smlouvy rozumí dodávka zboží do místa plnění, jeho odborná instalace a umístění, zaškolení obsluhy, provedení všech předepsaných zkoušek, revizí, seřízení, vystavení nutných protokolů, atestů případně jiných právních nebo technických dokladů, kterými bude prokázáno dosažení předepsané kvality a předepsaných technických parametrů zboží. Součástí pořízení zboží je i předání technické dokumentace s přesným popisem zboží v českém jazyce, dokumentace bude zástupci kupujícího oprávněnému jednat ve věcech technických předána nejpozději při předání zboží.
- 2.5. Součástí pořízení zboží je také jeho kompletace a uvedení do plně funkčního a provozuschopného stavu, náležité seznámení určeného pracovníka kupujícího s údržbou zboží.
- 2.6. Předmět plnění této Smlouvy bude realizován v souladu s platnými zákony ČR a ČSN a dle obecně závazných a doporučených předpisů, vládních nařízení, metodik a v souladu se zadávací dokumentací veřejné zakázky „MIKROSKOPY A DALŠÍ TECHNIKA II“ vyhlášené kupujícím jako zadavatelem této veřejné zakázky. Materiály, polotovary, díly a zařízení, které budou prodávajícím použity, musí souhlasit jak s technickou specifikací, tak s technickými normami, a musí mít příslušné certifikáty o vlastnostech a jakosti. Připouští se pouze první jakost materiálů.
- 2.7. Účelem této Smlouvy je zajištění mikroskopů pro potřeby Ústavu biologie a chorob volně žijících zvířat, FVHE VFU Brno.
- 2.8. Prodávající prohlašuje, že dodávané zboží je nové, nemá žádné vady faktické ani právní, neváznou na něm zástavy ani žádná jiná práva třetích osob.

## **3. Lhůty a místo plnění**



Prodávající se zavazuje dodat kupujícímu zboží uvedené v čl. 2.1. a 2.2. této Smlouvy do místa plnění, tj. místa dodání zboží dle čl. 3.2. této Smlouvy jako celek, a to **co nejdříve po podpisu této Smlouvy, nejpozději do 30 dnů od podpisu této Smlouvy a nejpozději 17.12.2013 včetně.**

- 3.2. Prodávající se zavazuje dodat kupujícímu zboží uvedené v čl. 2.1. a 2.2. této Smlouvy jako celek do místa plnění, tj. místa dodání zboží na **Ústav biologie a chorob volně žijících zvířat, FVHE, budova s interním označením č. 32, Veterinární a farmaceutická univerzita Brno, Palackého tř. 1/3, 612 42 Brno.**

#### **4. Kupní cena**

- 4.1. Celková kupní cena (součet cen všech položek dle čl. 4.2. této Smlouvy, jedná se o celkovou cenu za celou dobu plnění této Smlouvy) se sjednává jako cena nejvýše přípustná, a to ve **výši :**

4.1.1. **271 923,75 CZK (slovy: dvěstěsedmdesátjednatisícdevěsetdvacet tři CZK sedmdesát pět haléřů ) bez DPH a**

4.1.2. **329 027,00 CZK (slovy: třistadvacetdevět tisícdvacetsedm CZK) včetně DPH**

4.1.3. **částka DPH 57 103,99 CZK.**

V takto stanovené kupní ceně jsou zahrnuty veškeré náklady prodávajícího související s dodáním zboží (např. výrobní a pořizovací náklady, DPH, náklady na dopravu do místa plnění, náklady na montáž v místě plnění, clo, apod.). Prodávající je oprávněn zvýšit kupní cenu jen v případě změn sazby DPH k datu uskutečnění zdanitelného plnění. Kupní cena nebude měněna v souvislosti s inflací, změnou hodnoty kurzu české koruny vůči zahraničním měnám či jinými faktory s vlivem na měnový kurz a stabilitu měny.

- 4.2. Kalkulace ceny za zboží dle čl. 2.2. této Smlouvy je dále uvedena v tabulce:

<b>Položka:</b>	<b>Počet kusů</b>	<b>Cena za jednotku (1 ks) bez DPH</b>	<b>Cena za požadovaný počet kusů bez DPH</b>	<b>Částka DPH v CZK</b>	<b>Cena za požadovaný počet kusů včetně DPH</b>
<b>Mikroskop</b>	<b>1</b>	<b>188 471,25</b>	<b>188 471,25</b>	<b>39 578,96</b>	<b>228 050,00</b>
<b>Digitalizace obrazu</b>	<b>1</b>	<b>83 452,50</b>	<b>83 452,50</b>	<b>17 525,03</b>	<b>100 977,00</b>
<b>Cena za celkové plnění předmětu této smlouvy:</b>			<b>271 923,75</b>	<b>57 103,99</b>	<b>329 027,00</b>

#### **5. Platební podmínky**

- 5.1. Zaplacení kupní ceny bude provedeno bezhotovostní formou po převzetí zboží uvedeného v čl. 2.2. této Smlouvy na základě prodávajícím vystaveného daňového dokladu (faktury), a to na bankovní účet uvedený na tomto daňovém dokladu (faktuře). Kupující neposkytuje zálohy.
- 5.2. Daňový doklad (fakturu) doručí prodávající kupujícímu ve dvou výtiscích neprodleně, nejpozději však do 2 pracovních dnů od předání a převzetí zboží. Kupující zaplatí kupní cenu dle daňového dokladu (faktury) **do 30 dnů** ode dne jeho prokazatelného obdržení. Za den splnění platební povinnosti se považuje den odepsání kupní ceny dílčího plnění z účtu kupujícího ve prospěch prodávajícího.
- 5.3. Daňový doklad (faktura) musí obsahovat náležitosti stanovené zákonem č. 235/2004 Sb., o dani z přidané hodnoty, ve znění pozdějších předpisů a zákonem č. 563/1991



Sb., o účetnictví, ve znění pozdějších předpisů. Prodávající je dále povinen na tomto daňovém dokladu (faktuře) uvést k předmětu platby následující údaje:

název a sídlo oprávněné a povinné osoby, to jest kupujícího a prodávajícího,  
IČ a DIČ kupujícího a prodávajícího  
číslo smlouvy,  
číslo platebního dokladu (faktury),  
den odeslání, den splatnosti a datum skutečného zdanitelného plnění,  
označení peněžního ústavu a číslo účtu, na který má objednatel platit,  
fakturovanou částku bez daně, sazbu daně, daň a celkovou částku včetně daně z  
přidané hodnoty,  
označení předmětu plnění,  
razítko a podpis oprávněné osoby prodávajícího.

Součástí každého daňového dokladu (faktury) bude **originál dodacího listu** podepsaný při převzetí zboží zástupcem kupujícího oprávněným jednat ve věcech technických.

- 5.4. V daňových dokladech (fakturách) nesmí být fakturovány současně dodávky a s nimi spojené práce a náklady hrazené z investiční a neinvestičních prostředků.
- 5.5. Kupující je oprávněn před uplynutím lhůty splatnosti vrátit daňový doklad (fakturu), který neobsahuje požadované náležitosti, není doložen požadovanými nebo úplnými doklady, nebo obsahuje nesprávné cenové údaje.
- 5.6. Ve vráceném daňovém dokladu (faktuře) musí kupující vyznačit důvod vrácení daňového dokladu (faktury). Prodávající je povinen vystavit nový daňový doklad (fakturu) s tím, že oprávněným vrácením daňového dokladu (faktury) přestává běžet původní lhůta splatnosti daňového dokladu (faktury) a běží nová lhůta stanovená v čl. 5.2. této Smlouvy ode dne prokazatelného doručení opraveného a všemi náležitostmi opatřeného daňového dokladu (faktury) kupujícímu.

## **6. Dodací podmínky, předání a převzetí zboží, práva a povinnosti smluvních stran**

### 6.1. Prodávající je povinen:

- 6.1.1. dodat kupujícímu zboží dle čl. 2. této Smlouvy nové, nepoužité, plně funkční;
  - 6.1.2. zajistit, aby dodané zboží včetně jeho balení, konzervace a ochrany pro přepravu splňovalo požadavky příslušných platných ČSN;
  - 6.1.3. umožnit kupujícímu provést kontrolu veškerých dokladů souvisejících s plněním této Smlouvy; a
  - 6.1.4. v souladu s obecně závaznými právními předpisy minimálně do 31.12.2025 archivovat veškeré své doklady související s plněním této Smlouvy.
- 6.2. Prodávající se zavazuje dodat ke každé položce zboží kupujícímu jako nedílnou součást dodávky zboží zejména dokumentaci ve smyslu § 9 odst. 1 a § 10 zákona č. 634/1992 Sb., o ochraně spotřebitele, ve znění pozdějších právních předpisů.
  - 6.3. Zboží předá prodávající kupujícímu nejpozději v poslední den lhůty plnění stanovené v čl. 3.1. této Smlouvy v místě plnění, které je sjednáno v čl. 3.2. této Smlouvy. Vlastnické právo nabývá kupující převzetím zboží.
  - 6.4. Prodávající je oprávněn dodat zboží ještě před sjednanou lhůtou plnění. Nejpozději 1 pracovní den předem oznámí prodávající zástupci kupujícího oprávněnému jednat ve



- věcech technických telefonicky a e-mailem datum a hodinu, kdy zboží předá. Za okamžik oznámení se považuje den doručení této e-mailové zprávy adresátovi.
- 6.5. Zboží bude prodávajícím kupujícímu předáno jako celek, a to včetně dokladů a dokumentů ve smyslu čl. 6.2. této Smlouvy. Kupující není povinen převzít částečné plnění nebo zboží, ke kterému prodávající nedodá příslušné doklady a dokumenty ve smyslu čl. 6.2. této Smlouvy.
- 6.6. Při předání zboží bude za účasti obou smluvních stran provedena v místě plnění jeho prohlídka, jejíž součástí bude zejména kontrola úplnosti a stavu všech položek zboží uvedených v čl. 2.2. této Smlouvy. Prohlídku zboží za kupujícího provede zástupce kupujícího oprávněný jednat ve věcech technických. Po provedené prohlídce:
- 6.6.1. kupující zboží **převezme, nevykazuje-li zboží žádné vady**. Za kupujícího převezme zboží zástupce kupujícího oprávněný jednat ve věcech technických, který při převzetí zboží doplní na všechny výtisky dodacího listu předložené prodávajícím datum, připojí svůj podpis a ponechá si jeden výtisk dodacího listu. Prodávající je povinen předat kupujícímu doklady, jež jsou nutné k užívání zboží;
- 6.6.2. kupující zboží **nepřevezme**, pokud zboží nebude dodáno v požadovaném množství, jakosti, druhu a provedení, jež určuje tato Smlouva, nebude provedena jeho odborná instalace nebo prodávající nepředá kupujícímu doklady a dokumenty ve smyslu čl. 6.2. této Smlouvy. O odmítnutí bude sepsán oběma stranami zápis.
- 6.7. Předáním zboží prodávajícím kupujícímu se rozumí vyložení zboží prodávajícím v místě plnění dle čl. 3.2. této Smlouvy z dopravního prostředku a převzetí tohoto zboží kupujícími oproti jeho podpisu na dodacím listu dle čl. 6.6.1. Předáním zboží ve vratných obalech (např. palety) se rozumí složení zboží ve vratných obalech prodávajícím v místě plnění z dopravního prostředku na místo určené zástupcem kupujícího oprávněným jednat ve věcech technických a převzetí tohoto zboží kupujícími.
- 6.8. Prodávající je povinen dodržet při realizaci plnění podle této Smlouvy následující technické podmínky:
- 6.8.1. Technici a technické útvary prodávajícího, kteří se budou podílet na plnění předmětu této Smlouvy, budou na takové technické úrovni, aby bylo zabezpečeno bezproblémové plnění zakázky, včetně zajištění BOZP.
- 6.8.2. Prodávající zabezpečí relevantní technické vybavení a opatření k zajištění prací nutných k realizaci plnění této Smlouvy.
- 6.9. Kupující je oprávněn od této smlouvy odstoupit, tj. nerealizovat plnění či jeho část za předpokladu, že výdaje na toto plnění budou kontrolním subjektem označeny za nezpůsobilé, případně nebudou poskytnuty vůbec.

## **7. Odpovědnost za vady zboží**

- 7.1. Záruční doba na zboží se sjednává na dobu **24 měsíců** a běží od převzetí zboží kupujícími. Pokud je v **technické či výrobní dokumentaci výrobce** stanovena:
- 7.1.1. kratší záruční doba, platí ustanovení o záruce dle předchozí věty tohoto článku Smlouvy;
- 7.1.2. delší záruční doba, platí ustanovení o záruce dle technické či výrobní dokumentaci výrobce.



- Kupující uplatní právo z odpovědnosti prodávajícího za vady zboží a ze záruky za jakost zboží písemným ohlášením na e-mailové adrese prodávajícího uvedené v čl. 1. této Smlouvy (dále též „ohlášení kupujícího“). Toto ohlášení kupujícího bude obsahovat zejména označení zboží a popis vady.
- 7.3. V jiných případech než u záruky za jakost zboží uplatní kupující právo z odpovědnosti prodávajícího za vady zboží písemným ohlášením na adrese prodávajícího pro doručování. Toto ohlášení bude obsahovat zejména označení zboží, popis vady a lhůtu, ve které kupující požaduje vadu odstranit. Na ohlášení vad zboží je prodávající povinen odpovědět do 10-ti dnů ode dne doručení tohoto ohlášení.
- 7.3.1. Pokud prodávající povinnost stanovenou v čl. 7.3. této smlouvy nesplní, má se za to, že s lhůtou k odstranění vad uvedenou v ohlášení souhlasí.
- 7.3.2. V případě, že prodávající nesouhlasí s lhůtou stanovenou kupujícím podle čl. 7.3. této smlouvy, je oprávněn navrhnout lhůtu jinou, společně s jejím odůvodněním Smluvní strany prohlašují, že vyvinou maximální úsilí k dosažení dohody o termínu odstranění vad za předpokladu, že požadavek prodávajícího je oprávněný. Neodůvodní-li nebo neprokáže-li dostatečně prodávající svůj požadavek na změnu termínu pro odstranění vad, je prodávající povinen odstranit tyto vady ve lhůtě dle ohlášení kupujícího
- 7.4. Při uplatnění práva kupujícího dle čl. 7.2. této Smlouvy je prodávající povinen se nejpozději do **24 hodin** po doručení ohlášení kupujícího dostavit do místa plnění sjednaného v čl. 3.2. této Smlouvy.
- 7.5. Prodávající je dále povinen odstranit vady zboží nebo vady, na které se vztahuje záruka za jakost zboží nejpozději do 30 dnů ode dne ohlášení kupujícího dle čl. 7.2. této Smlouvy.
- 7.6. Smluvní strany prohlašují, že vyvinou maximální úsilí k odstranění vady zboží nebo vady, na které se vztahuje záruka za jakost zboží.
- 7.7. Doba od uplatnění práva z odpovědnosti prodávajícího za vady zboží a ze záruky za jakost zboží, se až do odstranění vady do záruční doby nepočítá.
- 7.8. V případě, že prodávající neoprávněně odmítne odstranit vadu zboží, nebo vadu, na kterou se vztahuje záruka za jakost zboží, nebo je v prodlení s odstraněním těchto vad, je kupující oprávněn tyto vady odstranit prostřednictvím třetí osoby, a to na náklady prodávajícího.
- 7.9. Kupující má právo na úhradu nutných nákladů, které mu vznikly v souvislosti s uplatněním práv z odpovědnosti prodávajícího za vady zboží a ze záruky za jakost zboží. Kupující uplatní svůj nárok na úhradu těchto nákladů písemnou výzvou na adresu prodávajícího pro doručování. Prodávající je povinen provést úhradu do 21 dnů od doručení této výzvy.
- 7.10. V případě poruchy, která nebude odstraněna na místě, a jejíž oprava bude delší než 2 dny, prodávající zapůjčí adekvátní náhradní přístroj až do doby definitivního odstranění závady.

## **8. Smluvní pokuty**

- 8.1. Za nesplnění závazku z této Smlouvy se sjednávají následující smluvní pokuty:
- 8.1.1. za prodlení se splněním povinnosti prodávajícího dodat zboží ve lhůtě stanovené v čl. 3.1. této Smlouvy je prodávající povinen zaplatit kupujícímu za



každý započatý den prodlení smluvní pokutu ve výši **0,05%** z hodnoty částky kupní ceny uvedené v čl. 4.1.2. této Smlouvy.

- 8.1.2. za prodlení s odstraněním vad ohlášených v záruční době v termínech stanovených ve smyslu čl. 7.5. této Smlouvy je prodávající povinen zaplatit kupujícímu za každý započatý den prodlení smluvní pokutu ve výši **0,01%** z hodnoty částky kupní ceny uvedené v čl. 4.1.2. této Smlouvy.
- 8.2. Kupující uplatní nárok na smluvní pokutu a její výši písemnou výzvou u prodávajícího na jeho adrese pro doručování. Prodávající je povinen zaplatit uplatněnou smluvní pokutu do 10 dnů od doručení této výzvy.
- 8.3. Nárok na úhradu smluvní pokuty dle shora sjednaných podmínek nevylučuje nárok kupujícího na náhradu škody v plné výši. Smluvní pokutu zaplatí prodávající bez ohledu na to, vznikla-li kupujícímu škoda. Náhrada škody je vymahatelná samostatně v plné výši vedle smluvní pokuty.

## **9. Zánik Smlouvy**

Smluvní strany se dohodly na tom, že tato Smlouva zaniká vedle případů stanovených zákonem č. 40/1964 Sb., občanský zákoník, ve znění pozdějších právních předpisů a obchodním zákoníkem také:

- 9.1. dohodou smluvních stran spojenou se vzájemným vyrovnáním účelně vynaložených nákladů.
- 9.2. jednostranným odstoupením od Smlouvy ze strany kupujícího pro její podstatné porušení prodávajícím, kterým se rozumí:
- 9.2.1. prodlení prodávajícího s dodáním jakéhokoliv kusu zboží, delší než 10 dnů; nebo
- 9.2.2. opakované porušení povinností prodávajícího vyplývající z této smlouvy, přičemž opakovaným porušením se rozumí nejméně třetí porušení jakékoliv povinnosti.
- 9.3. jednostranným odstoupením od Smlouvy ze strany kupujícího v případě, že vydaje, které by mu na základě plnění této smlouvy měly vzniknout budou kontrolním subjektem označeny za nezpůsobilé, případně nebudou poskytnuty vůbec.

## **10. Vyšší moc**

- 10.1. Za okolnosti vylučující odpovědnost smluvních stran za prodlení s plněním smluvních závazků dle této Smlouvy (vyšší moc) jsou považovány takové překážky, které nastanou nezávisle na vůli povinné smluvní strany a brání jí ve splnění její povinnosti z této Smlouvy, jestliže nelze rozumně předpokládat, že by povinná smluvní strana takovou překážku nebo její následky odvrátila nebo překonala, a dále, že by v době vzniku smluvních závazků z této Smlouvy vznik nebo existenci těchto překážek předpokládala.
- 10.2. Za překážky dle bodu **10.1.** této Smlouvy se výslovně považují živelní pohromy, jakákoliv embarga, občanské války, povstání, válečné konflikty, teroristické útoky, nepokoje nebo epidemie. Za živelní pohromy se zejména považují požár, úder blesku, povodeň nebo záplava, vichřice nebo krupobití, sesuv nebo zřícení lavin, skal, zemin nebo kamení. Za okolnost vylučující odpovědnost prodávajícího se výslovně nepovažuje jakýkoliv problém prodávajícího s plněním jeho subdodatelů.



3. Nastanou-li okolnosti vylučující odpovědnost jedné ze smluvních stran, které způsobí či mohou způsobit podstatné zpoždění jakéhokoliv termínu podle této Smlouvy, či zánik nebo zrušení závazků podle této Smlouvy, jsou smluvní strany povinny se neprodleně o těchto okolnostech vylučujících odpovědnost informovat a vstoupit do jednání ohledně řešení vzniklé situace. Prodávající ani kupující nejsou oprávněni takto vzniklé situace jakkoliv zneužít ve svůj prospěch a jsou povinni v dobré víře usilovat o dosažení přijatelného řešení pro obě smluvní strany v co nejkratší době. V případě porušení této povinnosti spolupracovat kteroukoliv smluvní stranou, je tato smluvní strana v prodlení s plněním svých povinností dle této Smlouvy.
- 10.4. V případě, že nedojde k dohodě smluvních stran, termíny plnění jednotlivých povinností podle této Smlouvy dotčené okolností vylučující odpovědnost se prodlužují o dobu, po kterou okolnost vylučující odpovědnost trvala.
- 10.5. Odpovědnost nevylučuje překážka, která vznikla teprve v době, kdy povinná strana byla v prodlení s plněním své povinnosti, či vznikla z jejích hospodářských poměrů.
- 10.6. Účinky okolností vylučující odpovědnost jsou omezeny pouze na dobu, dokud trvá příslušná překážka, s níž jsou tyto účinky spojeny.

### **11. Zvláštní ujednání**

- 11.1. Všechny právní vztahy, které vzniknou při realizaci závazků vyplývajících z této Smlouvy, se řídí právním řádem České republiky.
- 11.2. Tuto Smlouvu lze měnit pouze písemným, číslovaným, oboustranně potvrzeným ujednáním, výslovně nazvaným dodatek ke Smlouvě podepsaným statutárními orgány nebo zmocněnými zástupci obou smluvních stran. Jiné zápisy, protokoly apod. se za změnu Smlouvy nepovažují. V případě změny zástupce kupujícího nebo prodávajícího oprávněného jednat ve věcech technických nebude vyhotoven dodatek ke Smlouvě; smluvní strana, u které ke změně zástupce došlo, je povinna tuto změnu oznámit druhé smluvní straně. Účinnost změny nastává okamžikem doručení oznámení příslušné smluvní straně.
- 11.3. Zástupce kupujícího oprávněný jednat ve věcech technických může činit pouze úkony, ke kterým ho opravňuje tato Smlouva. Úkony jím učiněné nad takto vymezený rámec jsou neplatné.
- 11.4. Smluvní strany sjednaly, že doručování se provádí na doručovací adresy uvedené v čl. 1 této Smlouvy, a to prostřednictvím osoby, která provádí přepravu zásilek (kurýrní služba), nebo prostřednictvím držitele poštovní licence podle zvláštního právního předpisu, doporučeně s dodejkou, nebo osobně proti potvrzení o převzetí. V případě, že smluvní strana odmítne doručovanou zásilku převzít, platí den odmítnutí převzetí za den doručení. V případě, že smluvní strana nevyzvedne zásilku v úložní době u držitele poštovní licence, má se za to, že zásilka byla doručena třetím dnem od uložení a to, i když se smluvní strana o uložení nedozvěděla. Ujednání tohoto článku se nevztahují na doručování sjednané v čl. 6.4. a 7.2. této Smlouvy.
- 11.5. V případě zániku prodávajícího je tento povinen ihned sdělit kupujícímu tuto skutečnost event. sdělit svého právního nástupce. V případě změny sídla, místa podnikání, nebo doručovací adresy prodávajícího je prodávající povinen neprodleně tuto skutečnost oznámit kupujícímu. Pokud prodávající tuto povinnost nesplní, platí pro doručování písemností adresa uvedená v čl. 1. této Smlouvy.
- 11.6. Prodávající souhlasí se zveřejněním obsahu této Smlouvy, kromě ustanovení, která obsahují obchodní tajemství.



- 11.7. V případě, že nastane rozpor mezi touto Smlouvou a jejími přílohami, budou přednostně aplikována ustanovení této Smlouvy.
- 11.8. Tato Smlouva má 9 očíslovaných stran, příloha č. 1, která tvoří nedílnou součást této Smlouvy, má 5. očíslovaných stran.
- 11.9. Tato Smlouva nabývá platnosti a účinnosti dnem jejího podpisu oběma smluvními stranami.
- 11.10. Smlouva je vyhotovena ve čtyřech výtiscích, z nichž obdrží tři výtisky kupující a jeden výtisk prodávající.
- 11.11. Na důkaz souhlasu se zněním celé této smlouvy připojují obě smluvní strany své podpisy.

K této Smlouvě je připojena 1 příloha, která tvoří její nedílnou součást:  
*Příloha č. 1 – Technická specifikace zboží*

V Brně, dne 12 -12- 2013

Za kupujícího

.....  
Doc. MVDr. Ladislav Steinhauser, CSc.  
Děkan FVHE VFU Brno



V Praze, dne 6. 12. 2013

Za prodávajícího  
Za Olympus Czech Group, s.r.o., člen koncernu

Olympus Czech Group, s.r.o.,  
člen koncernu, Evropská 176/16  
160 41 Praha 6, IČ: 27068641  
tel.: +420 221 985 241  
Olympus Czech Group, s.r.o.,  
člen koncernu, Evropská 176/16  
160 41 Praha 6, IČ: 27068641  
tel.: +420 221 985 241  
Ing. Ivo Lukeš, CSc. a Ing. Pavel Kasal  
prokuristé společnosti

## Příloha č. 1. : Technická specifikace

### ČÁST 2 – MIKROSKOP + DIGITALIZACE OBRAZU

#### Mikroskop BX46



- **Stolní ergonomický laboratorní mikroskop**
- **Tuhý modulární stativ a stolek s ovládáním pro pravou ruku**
- **Ergonomický pevný stolek:** Ergonomický bezhřebenový mechanický stolek s pevnou výškou 128 mm a s ochrannou keramickou vrstvou s ovládáním pro pravou ruku, pohyb po ploše 76mm(X) x 52mm(Y), rotace 250°, tuhost posuvu nastavitelná v obou směrech
- **Ergonomický trinokulární tubus s měnitelným náklonem:** náklon 5° - 35°
- **Zdroj světla:** True color LED, plynulá regulace intenzity osvětlení, koehlerovo osvětlení, Light Manager.
- **Zaostřovací systém hrubý a nezávislý jemný s aretací,** ostření posunem objektivů
- **Držák objektivů:** Pevná revolverová hlava s pěti polohami s kódováním pozic
- **Objektivy: korigované na nekonečno, zvětšení/n.a.**
  - Planachromát 4x/0.10
  - Planachromát 10x/0.25
  - Planachromát 40x/0.60
  - Planachromát 100x oil/1.25
- **Kondenzor:** universální kondenzor s výklopnou čočkou, pro světlé pole
- **Okuláry:** 10x se zorným polem č. 22, oba s dioptrickou korekcí
- **Příslušenství:** Protiprachový obal, přívodní kabel 240V/50Hz, imersní olej

Záruční doba 24 měsíců, reakční doba příjezdu servisního technika max. 24 hodin.

#### Digitalizace obrazu



- adaptér pro připojení digitální kamery s C-mount 0,5x C
- 3,3 MPixel CCD digitální barevná kamera. INFINITY 2- 3C, připojení do PC přes USB 2.0. funkce binning 2x, 4x

- Software QuickPHOTO CAMERA 3.0 pro komunikaci a převod snímků do PC umožňující:
  - přímé ovládání funkcí fotoaparátu
  - zobrazení živého obrazu na PC monitoru v rozlišení HD
  - přenos snímků do PC, úpravu a ukládání digitálních snímků
  - vkládání kalibrovaného měřítka a textu
  - kreslení do snímků
  - měření rozměrů v živém obraze i v sejmutých snímcích
  - časosběrné snímání
  - úpravy obrazu – kontrast/jas/barvy
  - export naměřených dat do MS Excel
  - podpora OS Windows XP, 7 a 8 (32 i 64 bit)

Záruční doba 24 měsíců, reakční doba příjezdu servisního technika max. 24 hodin.

V Praze dne:

6.12.2013

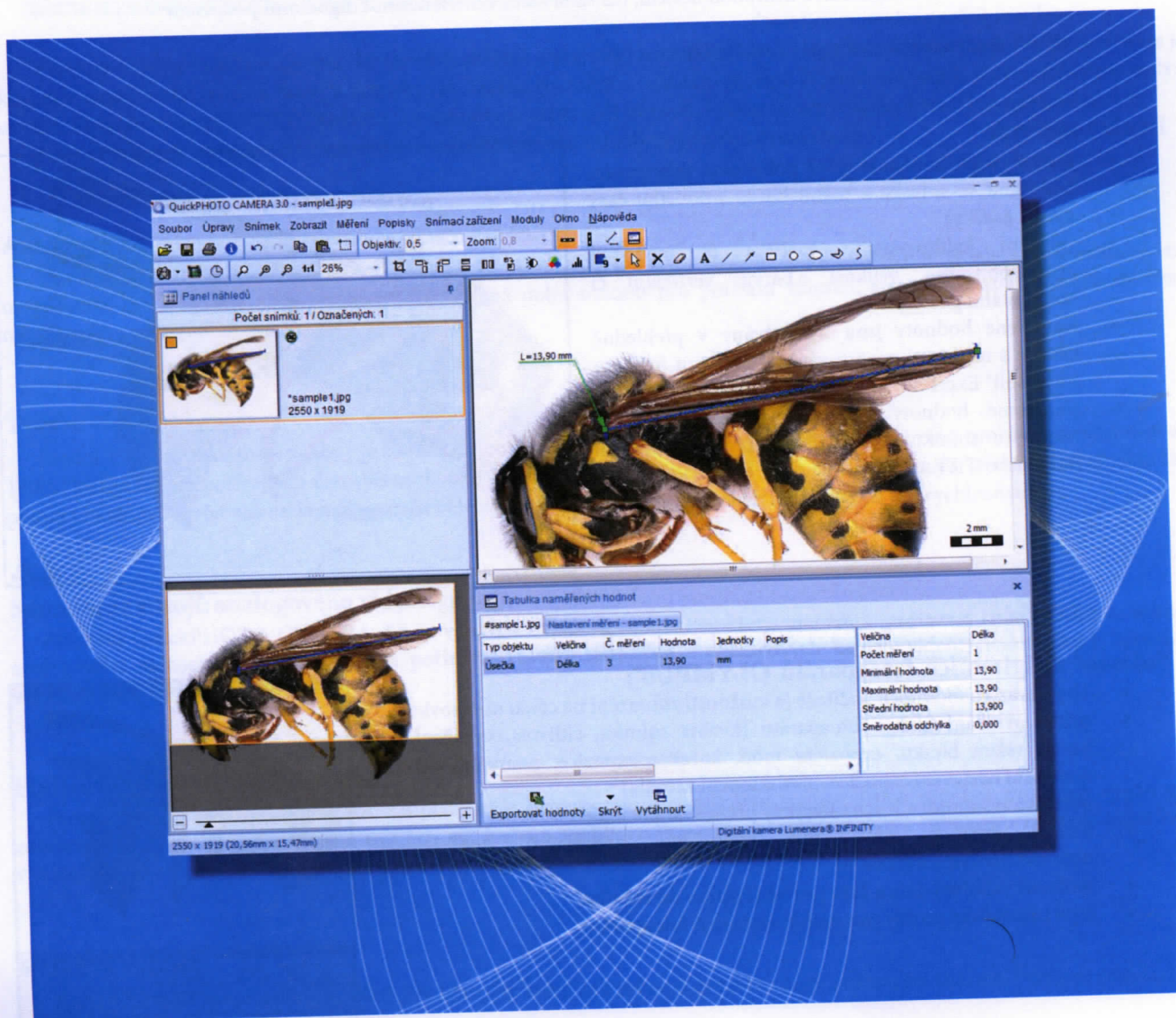
**Olympus Czech Group, s.r.o.** člen koncernu; Evropská 176/16  
160 41 Praha 6, IČ: 27068641  
tel.: 2420 221 985 241  
Ing. Ivo Lukes, CSc. Ing. Pavel Kašal  
prokuristé společnosti  
Olympus Czech Group, s.r.o, člen koncernu



# PROMICRA

## QuickPHOTO CAMERA 3.0

System pro digitální mikrofotografii, úpravu obrazu a měření





## QuickPHOTO CAMERA 3.0

Program QuickPHOTO CAMERA 3.0 je určen pro záznam digitálního obrazu zejména z mikroskopu, digitálními kamerami a fotoaparáty, k úpravám a ukládání pořízených snímků a měření. Živý obraz z mikroskopu a monitoru počítače usnadňuje ostření a správné exponování snímků.

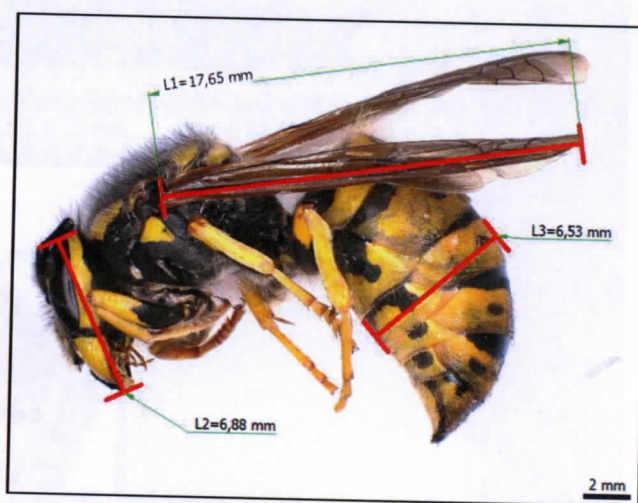
Program QuickPHOTO CAMERA 3.0 umožňuje řadu operací se snímky, např. měření délek, vkládání kalibračního měřítka, vkládání popisků a označování zajímavých míst. Pomocí funkcí pro časoběrné fotografování je možné pořizovat automaticky v definovaném časovém intervalu.

### Přehled hlavních funkcí a vlastností programu:

- snímání ze široké škály snímacích zařízení (digitální fotoaparáty, kamery)
- živý obraz na monitoru počítače (usnadňuje ostření a může být použit pro demonstrační účely)
- vkládání kalibrovaného měřítka, měření délek
- tabulka naměřených hodnot obsahuje také základní statistiky a umožňuje psaní poznámek a exportování naměřených hodnot do souboru formátu Microsoft® Excel®
- pokročilé funkce pro hromadné ukládání většího množství snímků
- možnost automatického ukládání snímků do složky ihned po pořízení
- podpora jednotek mezi-zvětšení (zoomovací jednotky, měniče zvětšení) a kódovaných revolverů pro odečet aktuálního zvětšení mikroskopu
- úpravy snímků, vyznačování zajímavých detailů a vkládání textových poznámek, psaní komentářů ke snímekům
- pokročilé funkce pro tisk snímků včetně interaktivního náhledu
- automatické pořizování snímků v definovaném časovém intervalu s možností řízení osvětlovačů a tvorby HD videosekvencí
- možnost pořizování snímků pomocí dálkové spouště
- možnost uzamčení kalibrací s ochranou heslem, ochrana kalibračních hodnot digitálním podpisem
- podpora práce na dvou monitorech
- přívětivé uživatelské rozhraní v českém jazyce

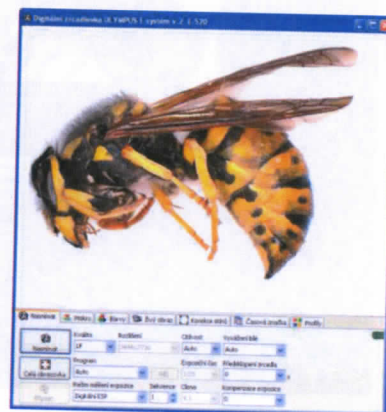
### Funkce měření:

- měření délek (možnost volně pohybovat zobrazenou hodnotou ve snímku a měnit barvu a tloušťku čáry měřící úsečky)
- vkládání kalibrovaného měřítka (s možností přizpůsobit typ, velikost a barvu; vertikální či horizontální pozice)
- Naměřené hodnoty jsou uchovávány v přehledné tabulce s možností exportování do souboru formátu Microsoft® Excel®.
- Naměřené hodnoty mohou být uloženy přímo v souboru snímků, v případě uložení ve formátu JPEG nebo TIFF.



### Snímání z digitálních fotoaparátů OLYMPUS®:

- živý obraz na monitoru počítače (s možností zobrazení na celou obrazovku)
- přímé ovládání funkcí fotoaparátu (kvalita snímku, citlivost, vyvážení bílé barvy, režim blesku, expoziční mód, korekce expozice, manuální ostření, manuální nastavení expozice, předsklopení zrcadla)
- pořizování snímků a jejich okamžitý přenos do počítače
- funkce korekce stínů pro odstranění nedostatků způsobených nerovnoměrným osvětlením
- možnost vkládání data a času pořízení přímo do snímku
- čtyři uživatelské profily pro rychlé nastavení fotoaparátu



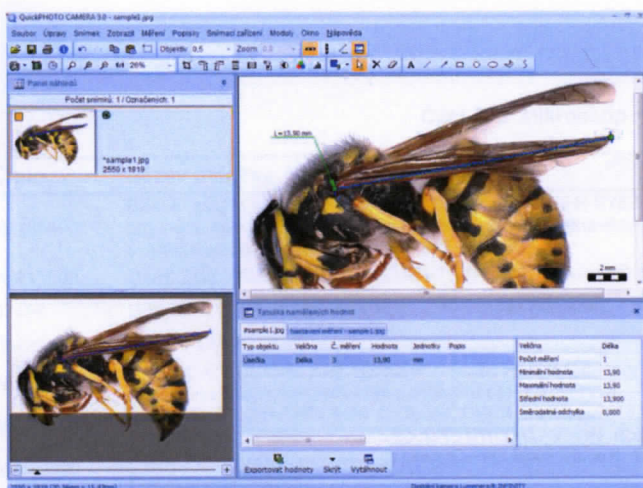


## QuickPHOTO CAMERA 3.0

### Možnosti práce s obrazem

Snímky jsou ihned po pořízení automaticky přeneseny do počítače a připraveny ke zpracování. Panel náhledů dovoluje snadno přejít k práci s dalšími snímky. Okno Navigátor usnadňuje orientaci i ve zvětšených snímcích, které se nevejdou celé na obrazovku.

Snímky lze snadno upravovat pomocí následujících funkcí:



- oříznutí snímku (velikost výřezu je možné definovat v pixelech,  $\mu\text{m}$  nebo  $\text{mm}$ )
- otáčení snímku (o  $90^\circ$  po nebo proti směru hodinových ručiček)
- převrácení snímku podél os
- změna rozměrů snímku
- úprava jasu a kontrastu
- úprava barevného vyvážení
- úprava histogramu
- filtry (zaostření, rozostření, negativ, černobílý snímek, mediánový filtr)
- vyvážení černé a bílé barvy
- označení zajímavých míst pomocí čar, šipek, kružnic, elips, obdélníků a kreslení od ruky
- vkládání textových poznámek

Všechny objekty vkládané do snímku (kresby, měření a popisky) jsou ukládány do samostatné vrstvy „nad snímkem“ a lze je kdykoliv modifikovat (změna barvy a tloušťky čar, změna rozměrů a umístění objektů či jejich smazání), skrýt nebo celou vrstvu smazat. Program QuickPHOTO CAMERA 3.0 umožňuje vrátit zpět libovolný počet provedených operací (neomezené undo).

Pomocí funkce *Prezentace* lze z otevřených snímků vytvořit celoobrazovkovou prezentaci.

### Automatické snímání v definovaném časovém intervalu:

Vestavěný modul *Časovač* umožňuje automatické pořizování snímků v nastavitelném časovém intervalu s možností ovládní osvětlovačů. Světlo může být rozsvíceno vždy jen na dobu nutnou pro pořízení snímku, aby nedocházelo k dlouhodobému nežádoucímu působení osvětlení na preparát.

### Tvorba videosekvencí:

Modul *Tvorba videosekvencí*, který je standardní součástí programu, je určen pro vytváření HD videosouborů (s rozlišením až  $1600 \times 1200$  pixelů) z pořízených časosběrných snímků. Například při zachycení série snímků pomalu se měnícího objektu lze pomocí modulu *Tvorba videosekvencí* vytvořit videosoubor, ve kterém bude pohyb zaznamenán ve zrychlené formě.

### Snímání ze zdrojů analogového videosignálu:

Program QuickPHOTO CAMERA 3.0 je vybaven ovládacím panelem, který umožňuje pořizovat snímky také ze zdrojů analogového videosignálu. Je tak možné pořizovat snímky například z analogových kamer, videoendoskopických systémů, videorekordérů, DVD apod.

### Podpora práce na dvou monitorech

Program QuickPHOTO CAMERA 3.0 podporuje dvoumonitorové pracovní stanice. Jeden monitor může být využit pro zobrazení hlavního okna programu, zatímco na druhém monitoru je zobrazen ovládací panel snímáčiho zařízení (například v celoobrazovkovém režimu).

### Dálková spoušť

Dálková spoušť je volitelnou součástí příslušenství, která značně zvyšuje komfort při pořizování snímků. Pořízení snímku lze provést stiskem tlačítka dálkové spouště.

# QuickPHOTO CAMERA 3.0

## **Minimální systémové požadavky:**

- Jednojádrový procesor 2,4 GHz nebo vícejádrový procesor
- 1GB RAM
- CD-ROM
- 2x USB 2.0/3.0 port

## **Podporované operační systémy:**

- Microsoft® Windows® XP(SP3)/Vista/7/8

## **Minimální rozlišení monitoru:**

- 1024 x 768 obr. bodů

## **Podporovaná snímací zařízení:**

Seznam aktuálně podporovaných zařízení najdete na stránkách [www.promicra.cz](http://www.promicra.cz).

[www.promicra.cz](http://www.promicra.cz)

Microsoft®, Windows®, Excel® jsou registrované ochranné známky společnosti Microsoft Corp.  
OLYMPUS® je registrovaná ochranná známka společnosti OLYMPUS Corp.



Veterinární a farmaceutická univerzita Brno („VFU Brno“)  
 Palackého tř. 1/3,  
 Brno 612 42

## Část č. 2 Mikroskop + digitalizace obrazu

Číslo	Název položky	Kusů	Kč/kus	Celkem Kč
N2709800	BX46F MICROSCOPE FRAME with LIGHT MANAGER SYSTÉM – rám ergonom. mikroskopu BX46 s funkcí light manager, vestavěný kondenzor s výklopnou čočkou, karuselový držák 5 objektivů	1	65 175,00	65 175,00
N2711600	U-LHLEDC TRUE COLOR LED LIGHT SOURCE – True LED zdroj osvětlení	1	21 350,00	21 350,00
37454	U-HLDT-4 DUAL SLIDE HOLDER LEFT – držák preparátů	1	1 450,00	1 450,00
35425	UYCP POWER CORD – přívodní kabel	1	225,00	225,00
N2676800	U-SVRC-CY ULTRA LOW TORQUE STAGE FOR BX46 – x-y stolek s bezhřebenovým mechanismem, ovládání pro pravou ruku	1	16 725,00	16 725,00
N4238900	PLCN 4x PLANACHROMAT C OBJECTIVE 4x/0.10, w.d. 18.5mm - Planachromát objektiv	1	2 000,00	2 000,00
N4239000	PLCN 10x PLANACHROMAT C OBJECTIVE 10x/0.25, w.d. 10.5mm - Planachromát objektiv	1	3 250,00	3 250,00
N4239200	PLCN 40x PLANACHROMAT C OBJECTIVE 40x/0.65, w.d. 0.6mm - Planachromát objektiv	1	5 750,00	5 750,00
N1217000	PLCN 100xO PLANACHROMAT C OBJECTIVE 100x/1.25 oil, w.d. 0.13mm - Planachromát objektiv	1	10 925,00	10 925,00
N2710000	U-TTR-2 TILTING TRINOCULAR TUBE – naklápěcí trinokulární tubus, č. pole 22	1	67 725,00	67 725,00
N4257700	WHN10X-H-1-7 WIDEFIELD EYEPIECE F.N.22 FOCUSABLE – ostříci okulár 10x/č.pole 22	2	7 150,00	14 300,00
35487	DUSTCOVER 018 – protiprachový obal, imersní olej	1	537,50	537,50
<b>Digitalizace obrazu</b>				
N2757200	U-TV0.5X C -3-7 C MOUNT ADAPTER – optický adaptér se zvětšením 0,5x	1	18 250,00	18 250,00
E61MLU005	INFINITY 2-3C CAMERA CCD 1/1.8" 3.3Mpxl – 3,3 mpxel barevná digitální kamera, připojení do PC přes USB 2.0	1	60 650,00	60 650,00
E61MPR602	QuickPHOTO CAMERA 3.0 SW - program	1	13 825,00	13 825,00
			<b>Součet:</b>	<b>302 137,50</b>
			Sleva 10%:	30 213,75
			<b>Cena bez DPH:</b>	<b>271 923,75</b>
			DPH 21%:	57 103,99
			<b>CENA CELKEM vč. DPH (po zaokr.):</b>	<b>329 027,00</b>

Platnost nabídky po celou dobu běhu zadávací lhůty.

Dodací lhůta nejpozději do 17.12.2013

Záruka: 24 měsíců

Servis OLYMPUS Czech Group s.r.o., člen koncernu

**Nabídková cena obsahuje veškeré náklady na plnění zakázky, veškeré náklady uchazeče související s poskytnutím plnění (včetně dopravy, balného, montáže, atd.) a je stanovena jako cena maximální a nepřekročitelná.**

Pozn..

### Parametry mikroskopu:

- **Stolní ergonomický laboratorní mikroskop**
- **Tuhý modulární stativ a stolek s ovládáním pro pravou ruku**
- **Ergonomický pevný stolek:** Ergonomický bezhřebenový mechanický stolek s pevnou výškou 128 mm a s ochrannou keramickou vrstvou s ovládáním pro pravou ruku, pohyb po ploše 76mm(X) x 52mm(Y), rotace 250°, tuhost posuvu nastavitelná v obou směrech
- **Ergonomický trinokulární tubus s měnitelným náklonem:** náklon 5° - 35°
- **Zdroj světla:** True color LED, plynulá regulace intenzity osvětlení, koehlerovo osvětlení, Light Manager.
- **Zaostřovací systém hrubý a nezávislý jemný s aretací,** ostření posunem objektivů
- **Držák objektivů:** Pevná revolverová hlava s pěti polohami s kódováním pozic
- **Objektivy:** korigované na nekonečno, zvětšení/n.a.

**OLYMPUS CZECH GROUP, s.r.o.,** člen koncernu, Evropská 176/16, 160 41 Praha 6 – Vokovice  
 zápis v ORMS v Praze, oddíl C, vložka 93921, IČ 27068641, DIČ CZ27068641; www.olympus.cz

tel. 221 985 211, 221 985 111, centrální fax: 221 985 505,  
 fax (spotř.zb.) 221 985 593, fax (endoskopie) 221 985 569, fax (mikro) 221 985 579

Bankovní spojení: UniCredit Bank, Praha 1, Nám. Republiky 3a; (CZK) č. ú. **2105 63 0382 / 2700;**  
 (EUR) č. ú. **2105 63 0390 / 2700;** IBAN: CZ49 2700 0000 0021 0563 0390; SWIFT: BACXCZPP

- Planachromát 4x/0.10
- Planachromát 10x/0.25
- Planachromát 40x/0.60
- Planachromát 100x oil/1.25
- **Kondenzor:** universální kondenzor s výklopnou čočkou, pro světlé pole
- **Okuláry:** 10x se zorným polem č. 22, oba s dioptrickou korekcí
- **Příslušenství:** Protiprachový obal, přívodní kabel 240V/50Hz, imersní olej

#### Digitalizace obrazu

adaptér pro připojení digitální kamery 0,5x C

- 3,3 MPixel CCD digitální barevná kamera. Připojení do PC přes USB 2.0.
- funkce binning 2x, 4x
- Software QuickPHOTO CAMERA 3.0 pro komunikaci a převod snímků do PC umožňující:
  - přímé ovládání funkcí fotoaparátu
  - zobrazení živého obrazu na PC monitoru v rozlišení HD
  - přenos snímků do PC, úpravu a ukládání digitálních snímků
  - vkládání kalibrovaného měřítka a textu
  - kreslení do snímků
  - měření rozměrů v živém obraze i v sejmutých snímcích
  - časosběrné snímání
  - úpravy obrazu – kontrast/jas/barvy
  - export naměřených dat do MS Excel
  - podpora OS Windows XP, 7 a 8 (32 i 64 bit)

Těšíme se na další spolupráci!

Ing. Karel Jířkovský

**OLYMPUS CZECH GROUP, s.r.o.**, člen koncernu, Evropská 176/16, 160 41 Praha 6 – Vokovice  
zápis v ORMS v Praze, oddíl C, vložka 93921, IČ 27068641, DIČ CZ27068641; [www.olympus.cz](http://www.olympus.cz)

tel. 221 985 211, 221 985 111, centrální fax: 221 985 505,  
fax (spotř.zb.) 221 985 593, fax (endoskopie) 221 985 569, fax (mikro) 221 985 579

Bankovní spojení: UniCredit Bank, Praha 1, Nám. Republiky 3a; (CZK) č. ú. **2105 63 0382 / 2700**;  
(EUR) č. ú. **2105 63 0390 / 2700**; IBAN: CZ49 2700 0000 0021 0563 0390; SWIFT: BACXCZPP